



MULTIDISZCIPLINÁRIS KIHÍVÁSOK, SOKSZÍNŰ VÁLASZOK

Number 1



2018



18  57

BGE

Online folyóirat

Szerkesztette:

FENYVESI Éva, PhD – VÁGÁNY Judit Bernadett, PhD

Borító: FLOW PR

Kiadja:

**Budapesti Gazdasági Egyetem, Kereskedelmi, Vendéglátóipari
és Idegenforgalmi Kar, Közgazdasági Intézeti Tanszéki Osztály**

Felelős kiadó:

FENYVESI Éva, PhD

a Közgazdasági Intézeti Tanszéki Osztály vezetője

ISSN 2630-886X

2018.

**A HAZAI GÉIPARI VÁLLALKOZÁSOK
PÉNZÜGYI HELYZETÉNEK VIZSGÁLATA
2012 ÉS 2016 KÖZÖTT**

**INVESTITATING THE FINANCIAL SITUATION OF
HUNGARIAN MECHANICAL ENGINEERING
COMPANIES BETWEEN 2012 AND 2016**

BARANYAI Gergő – HEGEDŰS Szilárd – MOLNÁR Petronella

Kulcsszavak: *pénzügy, ipar, régiók, statisztika, helyi önkormányzatok*

Keywords: *industry, finance, regions, income, statistics, local government*

JEL kód: *B26*

ÖSSZEFOGLALÁS

A kutatásunk során a magyarországi gépipari vállalkozások pénzügyi mutatóit vizsgáltuk leíró és többváltozós statisztikai módszerek segítségével. A vizsgálat célja az volt, hogy képet kapjunk az iparági vállalatok pénzügyi egészségéről, gazdasági helyzetéről.

A tanulmányban statisztikákat futtatunk le a vállalkozások számának az egyes alágazatokban történő megoszlására, eredményül kapva, hogy Magyarországon a legtöbb gépipari cég az egyéb általános rendeltetésű gép gyártása és az egyéb speciális rendeltetésű gép gyártása alágazatban termel, a legkevesebb pedig a közúti gépjárműgyártása alágazatban működik, ami azért lehet érdekes, mert ezen alágazat cégei realizálják a messze legmagasabb árbevételüket a többi gépipari alágazathoz képest. Az alágazatokban történő megoszlás mellett megvizsgáltuk, hogy a vállalkozások hányad része helyezkedik el hazánk egyes NUTS 3 statisztikai régióiban.

Kutatásunkban vizsgáltuk a gépipari főágazatok pénzügyi mutatóinak leíró statisztikáját is, amelyben a hangsúlyt a tőkeerősögre, likviditásra és tőkeáttételre helyeztük. A leíró statisztika alkalmazása során a vizsgált sokaság vállalkozásainak eloszlását elemeztük, mivel megítélésünk szerint megfelelőbb képet ad az ágazat helyzetéről, mintha csak a helyzetmutatókat vizsgáltunk volna. Az ágazatokat tovább vizsgáltuk alágazatok tekintetében is.

A lefutott statisztikák elemzése után azt az eredményt kaptuk, hogy a tőkeszerkezet kedvező, a likviditási mutatók a cégek nagy részénél jó értéket mutatnak a céges körben a teljes vizsgált időintervallumban, vagyis 2012-2016 között, azonban az időszakra igaz az is, hogy csupán 10% körül alakult azon cégek száma az összes gépipari vállalkozáshoz képest, amelyek tőkeáttétellel rendelkeztek.

Vizsgálataink során többváltozós módszereket is alkalmaztunk, így varianciaelemzéssel vizsgáltuk a területi elhelyezkedés hatását a pénzügyi mutatókra, a tőkeszerkezetre hatást gyakorló pénzügyi mutatókat pedig korrelációelemzés segítségével elemeztük. Bebizonyosodott, hogy a területi elhelyezkedés csak a likviditásra és a méretkategóriákat leíró változókra mutat befolyást a TAÓR 28 főágazatban, a TEÁOR 29 ágazatban pedig az árbevételre. A korrelációelemzés kapcsán nincs igazán erős kapcsolatot mutató tényező a tőkeszerkezeti mutatókra.

SUMMARY

The machine industry has a rich tradition in several developed countries like Hungary. It is proved by the fact that this branch provided about the half of the net domestic turnover, third fourth of the industrial export and 50 percent of the overall Hungarian export in the recent years.

90 percent of the turnover generated by the machine industry comes from the export, multinational companies have a share of 70 %. Machine industry is regarded as a leading branch that forms the basis of modern industries and promotes scientific research. You can find its products in the energy industry, traffic and modern manufacturing plants.

The main target of this essay is to take a look at the main trends and give a fair and comprehensive view of the operation of the machine industry by conducting a statistical analysis of the financial and business figures

of enterprises which are run in Hungary in the field of mechanical engineering. Using the method of more variables, we analysed the financial position, financial performance and cash flow of enterprises of this branch. Company reports served as a source of these figures. By doing variance analysis, we assessed the effects of company size and analysed the features of this branch and the geographical location.

BEVEZETÉS

Kutatásunk során a magyarországi gépipari vállalkozások pénzügyi teljesítményét vizsgáltuk. Érdekesnek találtuk ezen sikeres, a nemzetgazdaság működésében tartósan fontos szerepet betöltő ágazat vizsgálatát, hiszen a gépipar példaként szolgálhat és irányt mutathat a gazdaság más szereplői számára.

A gépipar által előállított termékek számos más ágazatban, mint a termelőüzemekben, az energiaszolgáltatásban és a közlekedésben is megtalálhatók, így könnyen belátható, hogy mint a mindennapi élethez szükséges elemi gyártmányokat előállító ágazat, alapvető fontossággal bír, ezért nem meglepő az a gyakori, a hazai gazdaságot már szinte közmondásosan jellemző kijelentés, miszerint „a gépipar az egész ország fejlődésének alapja”. Amellett, hogy a húzóágazat alapvető termékeket állít elő, nem elhanyagolható hatásként értékelhető, hogy a gépipar tudományos kutatásokat ösztönöz és megalapoz más modern ágazatokat.

A Központi Statisztikai Hivatal adatai alapján a körülbelül 3100 db vállalkozást magába foglaló ágazat részesedése az ipar exportjából 60%, az ipari termelésből körülbelül 50%, a foglalkoztatottak számából 30%. A lakosság mindennapi igényeinek kielégítésén túl tehát, a gépipar nagymértékben hozzájárul a hazai nemzetgazdasági termeléshez is, és kiemelt szerepe van a foglalkoztatásban, melyet tekintve azonban meg kell említeni, hogy főként a külföldi anyacéggel rendelkező, multinacionális nagyvállalatok szerepe, ami kiemelkedően nagymértékű: a minimum 250 főt foglalkoztató vállalatok állítják elő a termelés közel 90 százalékát. Fontos tényezőként említhető az is, hogy a gépipari vállalatok tetemes helyi iparüzési adót fizetnek.

A gépiparon belül is az igazán kiemelkedő alágazat a közúti gépjárműgyártás. Az utóbbi néhány évben a híradásokban is jó néhány alkalommal hallhattunk arról, hogy hazánkban kivételes fontossággal bír az alág. A magyarországi négy legnagyobb hazai autógyártó vállalat az elmúlt négy évben 2600 új munkahelyet teremtett hazánkban, mely cégek együttesen 17 400 munkavállalónak biztosítanak megélhetést. A TEÁOR 291, közúti gépjármű gyártása alágazat cégei, melyek a gépipari alágazatok közül messze a legmagasabb árbevételeket realizálják, kiemelkedően jelentős helyi iparüzési adót fizetnek, ez számottevő bevételt jelent a helyi önkormányzatok számára.

Vizsgálataink során a gépipari cégek beszámolóinak adatait vizsgáltuk azzal a céllal, hogy képet alkossunk a vállalkozások gazdasági, és általános pénzügyi helyzetéről, a működésüket leíró mutatószámok alapján. Elemzéseink időhorizontja a 2012 és 2016 közötti éveket öleli

fel. A kutatás során leíró statisztikai módszerekkel vizsgáltuk az alágazatok NUTS 2 statisztikai régiókban való elhelyezkedését, az elhelyezkedések megoszlását, elemeztük a TEÁOR 28 és 29 főágazat cégeinek likviditási és tőkeerősségi mutatóit, a vállalkozások az egyes tőkeerősségi kategóriákban való megoszlását, főágazatok és alágazatok szerint, valamint figyelmet fordítottunk a cégek tőkeáttételi mutatóinak elemzésére is. Többváltozós statisztikai módszerek közül varianciaelemzéssel vizsgáltuk a regionális elhelyezkedés által gyakorolt hatást TEÁOR 28 főágazatba tartozó vállalatok pénzügyi kulcsmutatóira, valamint TEÁOR 29 ágazat árbevételének alakulása NUTS 3 statisztikai régiókban. A korrelációelemzés segítségével azt vizsgáltuk, hogy melyek azok a számviteli kulcsmutatók, amelyek befolyásolják a vállalkozások tőkeszerkezetét.

ANYAG ÉS MÓDSZER

A vizsgálatokat nagy, mintegy 3118 elemszámú minta alapján végeztük, mely vizsgálatok a két gépipari főágazatot (*TEÁOR 28, gép, gépi berendezés gyártása és 29 közúti jármű gyártása*) és azok alágazatait elemeztük, így a rendelkezésünkre álló adatok és az elemzés kiterjedtségéből kifolyólag a kutatás hazai gépipar egészét lefedi. Az adatokat az Amadeus rendszerből, a megfelelő szűrési feltételek beállításával nyertük ki. A számviteli mutatószámok közül különös hangsúlyt fektettük a tőkeáttétel, a tőkeerősség, az eszközigenyesség, a jövedelmezőség, és a likviditás vizsgálatára (ZÉMAN – BÉHM, 2016).

A tanulmány elkészítése során leíró és többváltozós statisztikai módszereket alkalmaztunk. A leíró statisztikai módszerek során összehasonlító elemzéseket végeztük, illetve az egyes, az SPSS statisztikai programcsomag által generált percentiliseket vizsgáltuk. A többváltozós statisztikai módszerek közül varianciaelemzést és korrelációanalízist végeztünk. A varianciaelemzés egy, vagy több független változó hatását vizsgálja egy, vagy több függő változóra, a korreláció számítás pedig a változók közti lineáris kapcsolat szorosságának és irányának leírására szolgál (Sajtos – Mitev, 2009). A statisztikákat SPSS programcsomagban futtattuk le.

IRODALMI ÁTTEKINTÉS

2015-ben a magyarországi GDP 25,8%-át tette ki az ipar, melyből a gépipar részesedése 10,5% volt, ez az EU gépiparának 1%-át teszi ki. Az iparág legfontosabb ágazatává 2011-ben vált a járműgyártás, azonban hozzá kell tenni, hogy az ágazat vállalatai már húsz éve minden évben jelentős mértékben növelték termelésüket. Ezt a növekedést csupán a 2008-2009-es pénzügyi, gazdasági világválság tudta megakasztani. 2011-re 20%-os aránnyal a feldolgozóipar legnagyobb alága a járműgyártás lett. Ez az arány a 2015-ös évre 30%-osra növekedett (KSH, 2015).

Magyarországon a gépipar két főágazata értékesít belföldön a legkevesebb terméket, a belföldi értékesítés aránya csupán 20%, ami alacsonyabb, mint az elektronikai, optikai termékek és a számítógépek gyártásával foglalkozó ágazatoknak (KSH, 2015).

Hazánkban a járműgyártást az itt letelepedett külföldi anyavállalattal rendelkező nagyvállalatok határozzák meg, melyek az elmúlt 20 évben számos beruházást valósítottak meg nagy értékben. Ezek a beruházások nagyban hozzájárulnak az adott régió fejlődéséhez. A munkahelyteremtésen túl jelentős tételnek számít az ezen cégek által, a helyi önkormányzatok számára fizetett HIPA.

LENTNER (2015) tanulmányában igencsak fontos tényezőként értékeli a gépipar mindkét főágazatának nemzetgazdaságban betöltött szerepét a hazai gazdaság fenntarthatóságának érdekében.

A hazai gépipari vállalkozások számának megoszlása alágazatonként 2016-ban

Az 1. táblázatból kiderül, hogy az egyéb általános rendeltetésű gép gyártása alágazat foglalja magába a legtöbb gépipari céget, mintegy 1204 vállalkozást számlált az alágazat 2016-ban. Az egyéb, speciális rendeltetésű gépgyártó alágazat számlálja a második legtöbb vállalkozást, mely cégek az összes hazai gépipari vállalat 25,6%-át alkotják. Ezen két alágazatban termelő gépipari cégek más iparágak számára termelnek elemi, nélkülözhetetlen eszközöket, ezért nem meglepő, hogy ezek a cégek vannak jelen a legtöbben a piacon. Az egyéb általános rendeltetésű gép gyártása alágazat állítja elő például a nem háztartási hűtő, légállapot szabályozó rendszereket, amik az élelmiszeripar számára létfontosságú eszközök, de ez az alágazat felel a fűtőberendezések és kemencék gyártásáért, vagy az emelő, anyagmozgató gépek termelése is ezen vállalatok feladatai, amely eszközök a raktárakban, vagy építkezéseken nélkülözhetetlenek. Az egyéb speciális rendeltetésű gépeket gyártó cégek bányászati, építőipari gépeket gyártanak, de a textil-, ruházati, bőripari gépeket is az alágazatba tartozó vállalkozások állítják elő. Jól látható, hogy a gépipari cégek csupán 2,6%-át kitevő közúti gépjárműgyártás alágazat cégei vannak a legkevesebben a piacon, azonban ezek a vállalkozások realizálják a messze legmagasabb árbevételeket a többi gépipari alágazathoz képest. A közúti gépjárműgyártás vállalkozásai foglalkoznak többek között a személygépkocsi gyártással, mely tevékenységhez minden, a gépipari vállalkozások számára fontos telepítési tényezőkre meglétére szükség van. A termeléshez nélkülözhetetlen nagymennyiségű betanítható és szakképzett munkaerő, a megfelelő méretű és korszerű gyártóüzem, valamint fontos, hogy ezek a cégek közlekedési csomópontok közelében helyezkedjenek el. Összességében az alágazat rendkívül tőkeigényes, és többek között ez is lehet az oka annak, hogy az alágazat a legkevesebb vállalkozást foglalja magába.

1. táblázat. A hazai gépipari vállalkozások számának megoszlása alágazatonként 2016-ban

Gépipari alágazatok	Gépipari vállalkozások darabszáma (db)	Az alágazatba tartozó vállalkozások számának megoszlása az összes vállalkozáshoz képest (%)
Általános rendeltetésű gép gyártása	293	9,4
Egyéb általános rendeltetésű gép gyártása	1204	38,7
Mezőgazdasági gép gyártása	158	5,1
Szerszámgép gyártás	161	5,2
Egyéb speciális rendeltetésű gép gyártása	797	25,6
Közúti gépjárműgyártás	80	2,6
Karosszéria-gyártás	122	3,9
Jármű alkatrész-gyártás	295	9,5
Összesen	3110	100

Forrás: Saját szerkesztés, SPSS output alapján

A hazai gépipari vállalkozások számának megoszlása NUTS 3 statisztikai régiókban 2016-ban

A hazai gépipari vállalkozások NUTS 3 statisztikai régiók szerinti eloszlását mutatja be az 2. táblázat, melynek már első sorában magas értéket láthatunk, aminek értelmében a Budapest NUTS 3 régióba települt gépipari vállalkozások hazánk gépipari cégeinek mintegy 26,8%-a, ami 836 vállalatot jelent. Ez a jelenség a már említett a gépipari termelés egyik fontos tényezőjét képező, megfelelő mennyiségű és minőségű munkaerő ellátottságnak, illetve közlekedési csomópontok meglétének is tulajdonítható, amelyet a főváros közelsége biztosít a cégek számára. A fővárost követi a Pest NUTS 3 statisztikai régióban elhelyezkedő 512 vállalkozás, mely szám szintén tükrözheti Budapest közelségének hatásait. Száznál több gépipari cég helyezkedik el Fejér, Komárom-Esztergom, Győr, Baranya, Borsod-Abaúj-Zemplén, Hajdú-Bihar, Jász-Nagykun-Szolnok, Bács-Kiskun és Csongrád megyében. Ezen cégek darabszáma megyénként átlagosan a gépipari vállalkozások 3-5%-át teszik ki. A legkevesebb, mindössze 36 cég Nógrád megyében található. Csekély mennyiségű gépipari vállalkozás települt még Somogy és Tolna megyébe. Az itt elhelyezkedő vállalatok megyénként 1,3% (Somogy) és 1,5% (Tolna) százalékát teszik ki.

2. táblázat. A hazánkban működő gépipari vállalkozások számának megoszlása NUTS 3 statisztikai régiókban 2016-ban

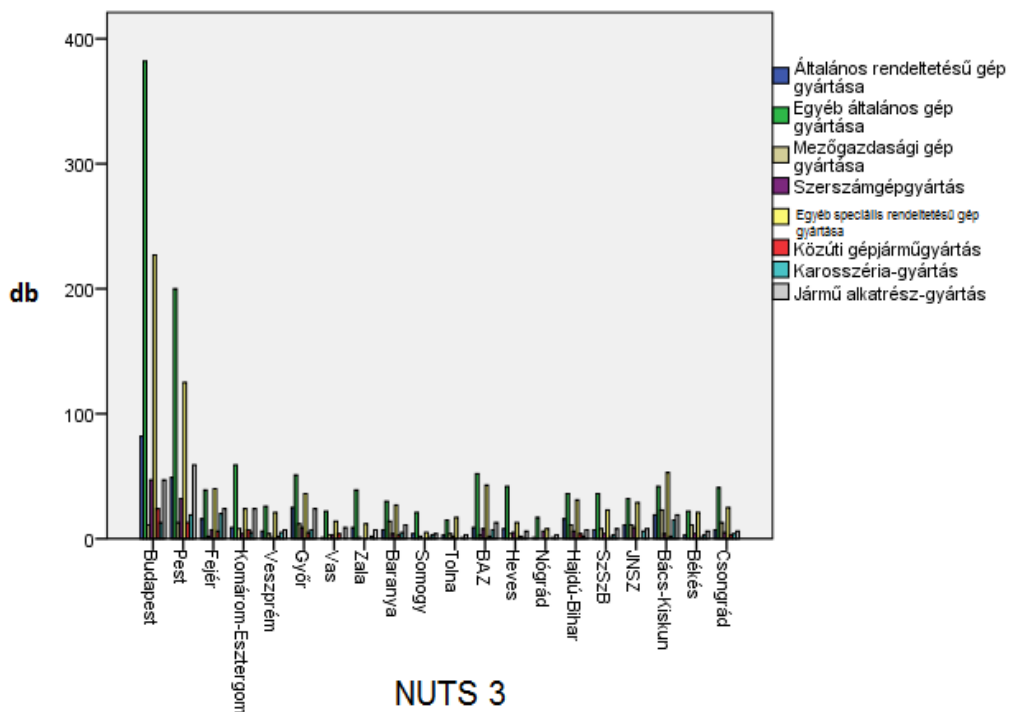
	NUTS 3 statisztikai régióban elhelyezkedő vállalkozások (db)	Vállalkozások daraszámának megoszlása (%)
Budapest	836	26,8
Pest	512	16,4
Fejér	154	4,9
Komárom-Esztergom	140	4,5
Veszprém	72	2,3
Győr	169	5,4
Vas	56	1,8
Zala	71	2,3
Baranya	101	3,2
<i>NUTS 3</i> Somogy	40	1,3
<i>statisztikai</i> Tolna	46	1,5
<i>régiók</i> Borsod-Abaúj-Zemplén	137	4,4
Heves	81	2,6
Nógrád	36	1,2
Hajdú-Bihar	113	3,6
Szabolcs-Szatmár-Bereg	90	2,9
Jász-Nagykun-Szolnok	106	3,4
Bács-Kiskun	177	5,7
Békés	71	2,3
Csongrád	105	3,4
Összesen	3113	99,8
Hiányzik	5	0,2
Összesen	3118	100

Forrás: Saját szerkesztés, SPSS output alapján

A hazai gépipari vállalkozások számának megoszlása NUTS 3 statisztikai régiókban alágazatok szerint 2016-ban

Az 1. ábra a hazai gépipari cégek számát mutatja be alágak szerint NUTS 3 statisztikai régiókban. Ahogy az már az előző ábrákból is kiderült, a legtöbb vállalat Budapesten helyezkedik el. Ebből is a legtöbb, az ide települt vállalkozások majdnem fele általános gép gyártásával

foglalkozik. Budapest statisztikai régióban a legkevesebb gépipari vállalkozás mezőgazdasági gépeket állít elő. Az alágban mindössze 11 cég foglal helyet Budapest NUTS 3 régióban. 510 gépipari vállalat helyezkedik el Pest NUTS 3 statisztikai régióban. Egyéb általános gépek gyártásának alágzatában a régióban elhelyezkedő gépipari cégek csaknem 40%-a termel. 125 vállalat egyéb speciális rendeltetésű gépek gyártással foglalkozik, amit szintén értékelhetünk magas arányként. Ebből következően a többi alágban termelő vállalatok száma jóval kevesebb, mint az előzőekben leírt két alágban. Mezőgazdasági gép gyártásával ebben a régióban is kevés, mindössze 13 cég foglalkozik, illetve ugyanennyi számú közúti gépjármű gyártó vállalat képviselteti magát a régióban. Komárom-Esztergom 140 gépipari vállalkozása közül szintén az általános gépgyártással foglalkozik a legtöbb cég (59). A karosszéria, közúti jármű, szerszámgép, mezőgazdasági gép és általános rendeltetésű gép gyártásával 10-nél is kevesebb vállalkozás foglalkozik. A legkevesebb gépipari cég Nógrád megyében található (36). Ezen régióban mezőgazdasági gépgyártással és közúti gépjárműgyártással egyetlen cég sem foglalkozik, illetve általános rendeltetésű gépeket is csupán egy cég állít elő. Ez a megye hátrányos jellemzőivel magyarázható (Engelberth – Sági, 2016). Az összes vállalkozáshoz képest rendkívül csekély mennyiségű vállalkozás képviselteti magát még Somogy megyében, ahol szerszámgépet egyetlen vállalat sem termel és közúti gépjárműgyártásban is csak egy cég tevékenykedik.



1. ábra. A gépipari vállalkozások számának megoszlása NUTS 3 statisztikai régiókban alágzatok szerint 2016-ban

Forrás: Saját szerkesztés, SPSS output alapján

A mintába bevont vállalkozások likviditási mutatóinak alakulása 2012 és 2016 között

Ez esetben a likviditás alatt a likviditási ráta mutatószámot értjük, melyet a forgóeszközök/rövid lejáratú kötelezettségek képletével számoltunk ki az egyes évekre (ZÉMAN – BÉHM, 2016).

3. táblázat. A TEÁOR 28 és 29 gépipari főágazatok likviditási mutatói 2012-2016

		Likviditás 2016	Likviditás 2015	Likviditás 2014	Likviditás 2013	Likviditás 2012
Minta elem- szám	Érvényes	2958 db	2893 db	2833 db	2766 db	2649 db
	Hiányzik	160 db	225 db	285 db	352 db	469 db
	10	0,53	0,53	0,51	0,53	0,50
	20	0,95	0,93	0,92	0,90	0,89
	30	1,26	1,17	1,16	1,15	1,16
	40	1,65	1,44	1,45	1,45	1,42
Percentilis	50	2,22	1,85	1,85	1,83	1,77
	60	3,08	2,42	2,42	2,36	2,32
	70	4,59	3,56	3,33	3,24	3,19
	80	7,60	5,55	5,37	5,14	5,04
	90	18,22	13,36	12,48	11,94	11,30

Forrás: Saját szerkesztés, SPSS output alapján

Az elemzett vállalkozások likviditási mutatóit vizsgálva megállapítható, hogy a cégek 40 százalékanak likviditása küszöbérték (1,8) alatti. Ha a 2012 és 2016 között időintervallumot vizsgáljuk ezen cégek körében, láthatjuk, hogy 2012-től 2015-ig nem tapasztalható számottevő javulás a likviditási mutató tekintetében, a 2016-os évre a paraméterek 0,2%-os fejlődést mutatnak a 31-től 40-ig terjedő 10%-nál. Az elfogadási kritérium feletti likviditási mutatóval rendelkező cégek, az összes vállalkozás több, mint felét teszi ki. Ezek azok a vállalkozások, amelyek likviditási értéke a szakirodalom szerint is elfogadhatónak minősülnek, tehát fizetőképesség tekintetében nem jelentkeznek problémák a működésük során. A 41-től 50-ig terjedő 10%-ban elhelyezkedő cégek 2016-os likviditási értéke 2-t meghaladó, ám ez az érték a korábbi években csak épphogy küszöbérték feletti volt, sőt 2012-ben az elfogadási tartományon kívül esett, nem érte el a küszöbértéket a mutató, mely értékek a mediánt alkotják a vizsgált években. Ebből következően kategóriába eső cégek tekintetében javuló tendenciát

vélhetünk felfedezni, ami a fizetőképességet tekintve általánosságban elmondható a vállalkozásról a vizsgált évekre vonatkozóan. A 2016-os évet tekintve a 61-től 70-ig terjedő kategóriához képest a mutató a nyolcadik dekádban majdnem duplája az előző percentilis mutatójának, mintegy 7,6. Fizetési problémákkal biztosan nem küzdenek az utolsó 10% vállalatai, melyeknél a 2012-es évtől kezdve, a vizsgált időintervallumon belül javulás figyelhető meg a mutatóval kapcsolatban. A 2012-ben 11,3-as likviditási mutató 2016-ra 18,2-re fejlődött. Ezek azok a hazai gépipari cégek, amelyek jó likviditással bírnak. Ennek oka, hogy viszonylag alacsony a rövid lejáratú kötelezettségeik értéke.

A TEÁOR 28 és 29 gépipari főágazatok tőkeerősségi mutatóinak alakulása 2012 és 2016 között

A tőkeerősségi kategorizálást bankok által elfogadott küszöbhatárok alapján kerültek kialakításra: „döglött kutya” negatív tartomány – 0%; hitelképtelen: 0 - 30%; gyenge tőkeerő: 31 - 50%; közepes tőkeerő: 51% - 74%; tőkeerős cégek: 75%-nál magasabb (BÍRÓ et al., 2016). A mutatószám kiszámítására a (saját tőke/összes forrás)*100 képletet alkalmaztuk (ZÉMAN – BÉHM, 2016).

4. táblázat. A TEÁOR 28 és 29 gépipari főágazatok tőkeerősségi mutatóinak alakulása 2012 és 2016 között

		Tőke- erősség 2016	Tőke- erősség 2015	Tőke- erősség 2014	Tőke- erősség 2013	Tőke- erősség 2012
Minta elemszám	Érvényes	3103db	3015db	2935db	2857db	2748db
	Hiányzik	15db	103db	183db	261db	370db
	10	0,12%	0,73%	-0,98%	-5,28%	-1,92%
	20	25,22%	21,03%	19,73%	18,78%	18,78%
	30	40,60%	35,03%	34,54%	33,48%	33,29%
	40	54,16%	47,09%	47,44%	45,15%	45,98%
Percentilis	50	65,50%	57,58%	57,92%	56,93%	56,59%
	60	74,76%	68,74%	67,98%	66,67%	65,87%
	70	83,48%	78,27%	77,12%	75,71%	74,73%
	80	90,97%	87,13%	86,41%	86,06%	85,23%
	90	97,50%	95,99%	95,09%	94,66%	94,71%

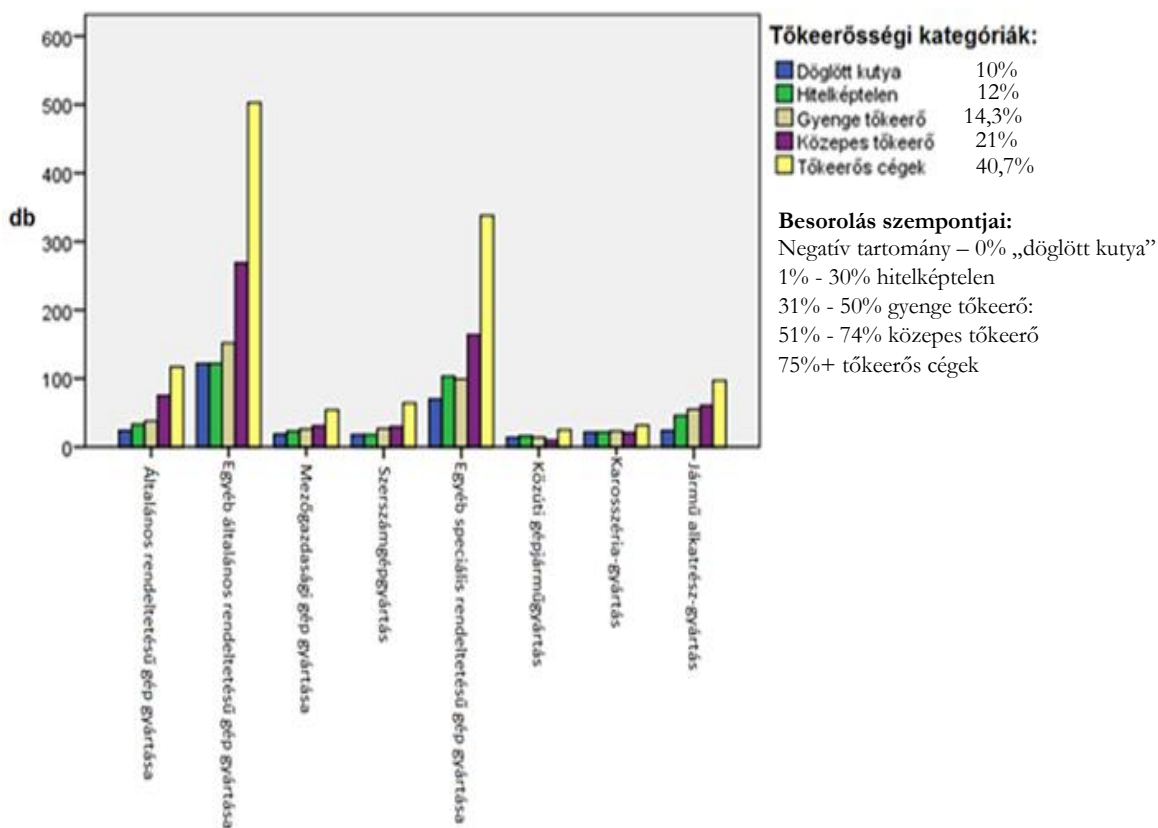
Forrás: Saját szerkesztés, SPSS output alapján

Az elemzett vállalkozások tőkeerősségét tekintve megfigyelhető, hogy a cégek kb. negyede a „dőglött kutya” tartományba esik, tehát a cégek mutatója nulla, vagy alacsonyabb értéket vett fel a vizsgált években, gyenge tőkeerősségi mutatókkal rendelkeznek. A közepesen tőkeerős vállalkozások a harmadik és negyedik percentils cégei, melyek tőkeerősségi mutatói elfogadhatónak tekinthetők. Az ötödik dekádtól már 50% feletti tőkeerősségi mutatókat láthatunk, ezek a vállalkozások jó tőkeerősségi mutatókkal rendelkeznek. A mediánokat tartalmazó ötödik dekád mutatói 56,6% és 65,5% között alakultak a vizsgált években. Összességében a kevésbé tőkeerős, a közepesen tőkeerős és a jó tőkeerősségi mutatókkal rendelkező vállalkozások mutatói is folyamatos javuló tendenciát mutatnak a vizsgált időintervallumban. Az utolsó 10%-ba tartozó cégek 96%-ot meghaladó tőkeerősségi arányt mutatnak. A gépipari vállalatok közül kerülnek ki az igazán tőkeerős cégek.

A hazai gépipari vállalkozások tőkeerősség kategóriák szerinti megoszlása alágazatonként 2016-ban

A tőkeerősségi kategorizálás bankok által elfogadott küszöbhatárok alapján kerültek kialakításra: „dőglött kutya” negatív tartomány – 0%; hitelképtelen: 0,1 - 30%; gyenge tőkeerő: 31 - 50%; közepes tőkeerő: 50% - 74%; tőkeerős cégek: 75%-nál magasabb. A mutatószám kiszámítására a (saját tőke/összes forrás)*100 képletet alkalmaztuk (ZÉMAN – BÉHM, 2016).

A 2. ábrán látható, hogy a hazai gépipari vállalkozások többsége (40,7%-a) a tőkeerős kategóriába tartozik. A közepesen tőkeerős cégek száma csupán fele a tőkeerős cégek, s ahogy csökken a vállalkozások tőkeerőssége, úgy csökken az adott kategóriában vállalkozások száma. Ez a tendencia minden alágazatban megfigyelhető.



2. ábra. A hazai gépipari vállalkozások tőkeerősség kategóriák szerinti megoszlása alágazatonként 2016-ban

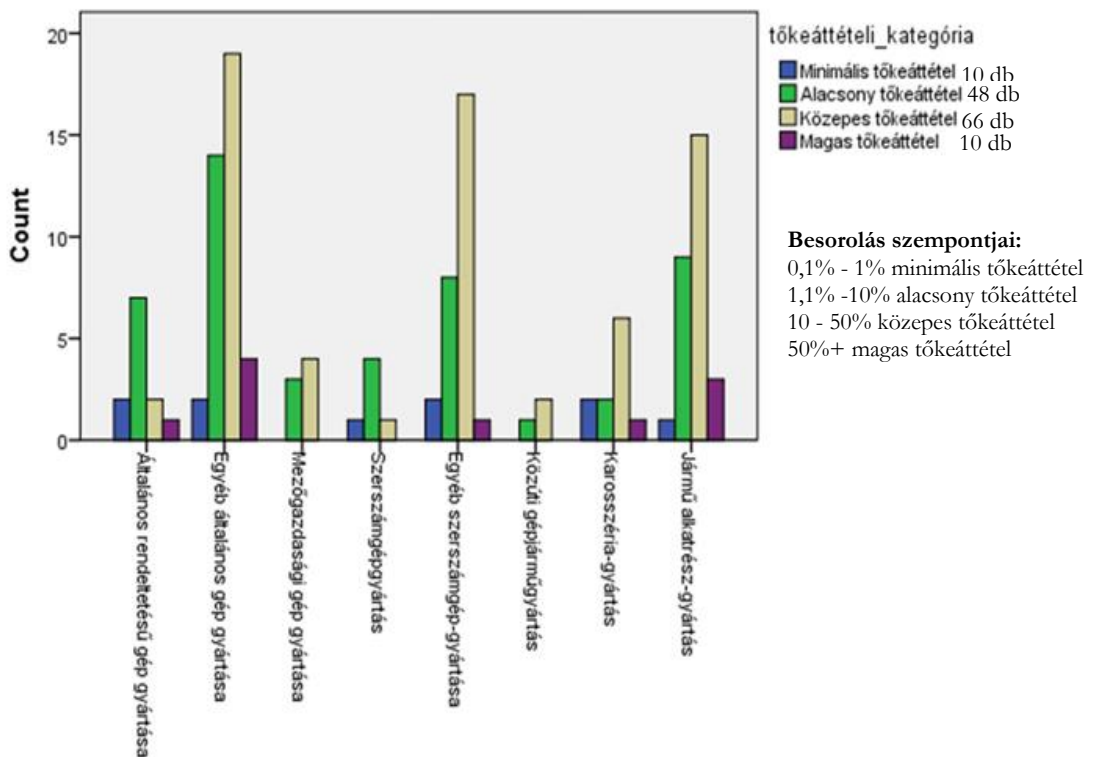
Forrás: Saját szerkesztés, SPSS output alapján

A tőkeáttétellel rendelkező gépipari vállalkozások megoszlása tőkeáttételi kategóriákban alágazatonként 2016-ban

A tőkeáttételi kategóriák bankok által elfogadott küszöbhatárok alapján kerültek meghatározásra: 0,1% - 1% minimális; 1,1% - 10% alacsony; 10 - 50% közepes; 50%+ magas tőkeáttétel (BÍRÓ et. al., 2016). A mutatószámot, melynek segítségével a vizsgált vállalkozások kintlévőségeinek arányát vizsgáltuk az összes eszköz/saját tőke képlettel számítottuk ki (ZÉMAN – BÉHM, 2016).

A hazai 3118 gépipari vállalkozás közül csupán 134 cég rendelkezett hosszúlejáratú kötelezettséggel 2016-ban. Ez az alacsony arány minden általunk vizsgált évben megfigyelhető (2012-2016). A 134 tőkeáttétellel rendelkező gépipari vállalkozásból 92 a gép, gépi berendezés gyártással foglalkozik, ami a sokaság 68%-át teszi ki. A közúti gépjármű gyártással foglalkozó cégek 42-en vannak. A 4. ábrán láthatjuk, hogy a minimális és a magas tőkeáttétellel

rendelkező tőkeáttételi kategóriában helyezkednek el a legkevesebben, kategóriánként 10-10 vállalat. A legtöbb cég közepes tőkeáttétellel rendelkezik, összesen 66 vállalat került a kategóriába, aminek nagyobb részét, több mint a felét (66%-át) a gép, gépi berendezések gyártásával foglalkozó cégek teszik ki. Mivel összességében a gép, gépi berendezéseket gyártó cégek vannak a legtöbben a tőkeáttétellel rendelkező gépipari cégek között, ezért minden tőkeáttételi kategóriában ezen ágazatba tartozó vállalkozások vannak többségben. Az alacsony tőkeáttétellel rendelkező vállalatok a második legnépesebb csoport, itt 48 vállalkozás helyezkedik el, melyben a közúti járműgyártással foglalkozó vállalkozások pontosan harmadannyian vannak, mint a gép, gépi berendezések ágazat cégei. A cégek körében az alacsony tőkeáttételi arány visszavezethető arra, hogy a vállalkozások a biztonságos gazdálkodásra törekednek, vagy arra, hogy nagy részük nem hitelképes.



3. ábra. A tőkeáttétellel rendelkező gépipari vállalkozások megoszlása tőkeáttételi kategóriákban alágazatonként 2016-ban

Forrás: Saját szerkesztés, SPSS output alapján

Varianciaanalízis gép, gépi berendezés gyártása főágazatra (TEÁOR 28)

A varianciaanalízis lefuttatásánál arra voltunk kíváncsiak, hogy a területi elhelyezkedés befolyásolja-e a cégek főbb pénzügyi kulcsmutatóit. Az elemzéshez a vizsgált időintervallumra számított, pénzügyi kulcsmutatók átlagát vettük alapul. A statisztika lefuttatása után azt kaptuk eredményül, hogy csak néhány esetben találunk a területi elhelyezkedés által befolyásolt különbséget. A 4. táblázatban látható, hogy a például a tőkeáttételre és a gyorsráta nincs hatása, a különböző megyékben elhelyezkedő cégek mutatóiban nincs szignifikáns eltérés. 0,05 alatti érték a likviditási mutatónál, az árbevételnél és a mérlegfőösszegnél látható, ezekenél a mutatóknál van szignifikáns differencia a területi elhelyezkedést tekintve.

4. táblázat. Varianciaanalízis gép, gépi berendezés gyártása főágazatra (TEÁOR 28)

Változó	F próba	Szignifikancia
Likviditási mutató átlaga	1,776	0,02
Likviditási gyorsráta átlaga	0,185	1
Tőkeáttételi mutató átlaga	0,167	1
Rövid lejáratú kötelezettségek átlaga	0,574	0,926
Árbevétel átlaga	2,88	0,00
Mérlegfőösszeg átlaga	3,602	0,00
Tőkeerősség átlaga	0,78	0,733

Forrás: Saját szerkesztés, SPSS output alapján

Varianciaanalízis közúti jármű gyártása főágazatra (TEÁOR 29)

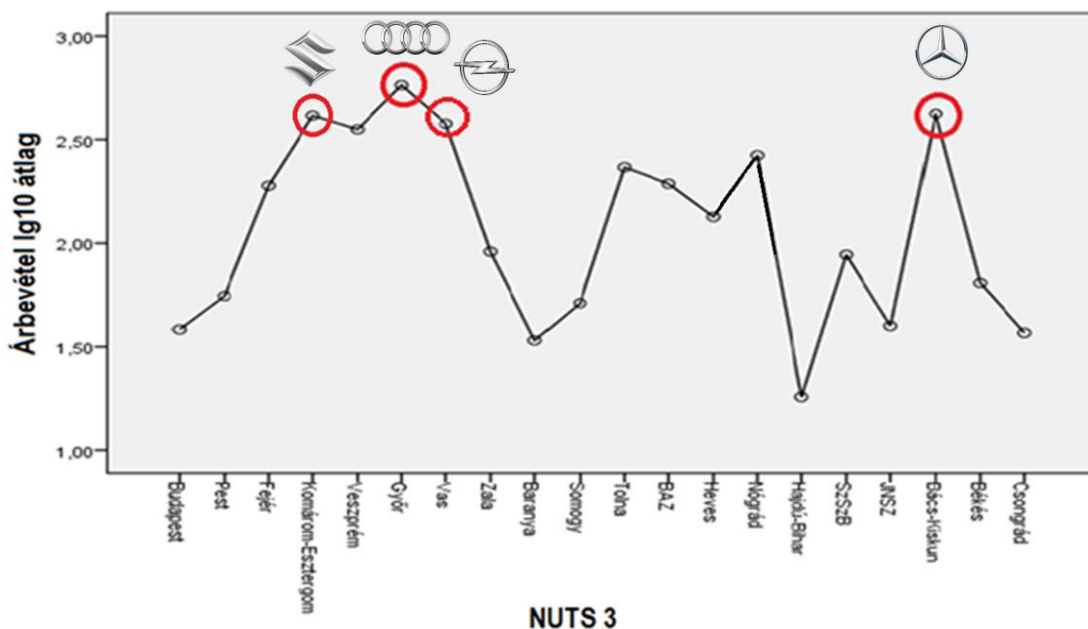
A varianciaelemzés érdekes módon a TEÁOR 29-es ágazatban csak és kizárólag az árbevétel vonatkozásában talált szignifikáns differenciát, ezért csak ezt emeltem ki az 5. táblázatban.

5. táblázat. Varianciaanalízis közúti jármű gyártása főágazatra (TEÁOR 29)

Változó	F próba	Szignifikancia
Árbevétel átlaga	2,602	0,00

Forrás: Saját szerkesztés, SPSS output alapján

A közúti gépjármű gyártása főágazatra vonatkozó varianciaelemzés arra terjedt ki, hogy az ágazat, a vizsgált 2012-2016 közötti időintervallumra számított árbevételének tízes alapú logaritmusának átlagát alapul véve megvizsgáltam, hogy a NUTS 3 statisztikai régiókban hogyan alakultak az árbevételek.



4. ábra. TEÁOR 29-es ágazat árbevételének alakulása NUTS 3 statisztikai régiókban 2012-2016

Forrás: Saját szerkesztés, SPSS output alapján

Az 5. ábrán látható, hogy az árbevételek a legmagasabban Győr-Moson-Sopron megyében, Vas megyében, Nógrád megyében, illetve Bács-Kiskun megyében alakultak. Hozzá kell tenni, hogy a vizsgálatok során az is kiderült, hogy ezekben a NUTS 3 statisztikai régiókban az árbevételt az adott régióban a legmagasabb, a többi vállalkozásnál jóval magasabb árbevételt realizáló, főként multinacionális nagyvállalatok alakítják. Győr-Moson-Sopron megyében az Audi, Vas megyében az Opel, Bács-Kiskun megyében pedig a Mercedes.

Tőkeszerkezetet befolyásoló tényezők

A korrelációelemzéssel azt szeretnénk tudni, hogy melyek azok a számviteli kulcsmutatók, amelyek befolyásolják a vállalkozások tőkeszerkezetét. A 6. táblázatban láthatjuk, hogy a tényezők nem érvényesülnek jelentősen. A ROA-val kapcsolatban vélhetünk felfedezni közepesen gyengébb erősségű kapcsolatot, mely kapcsolat iránya negatív, mert kevés a vállalkozások kötelezettsége, hiszen ahogy a kutatás leíró statisztikai elemzéséből kiderült, a tőkeerős, jó likviditással rendelkező gépipari cégek vállalkozások vannak többségben a rosszabb mutatókkal rendelkező vállalkozásokkal szemben. A gépipari cégek ezen tulajdonsága előrejelzi a további kapcsolatok alakulását, hiszen minél tőkeerősebbek a vállalkozások, annál kevesebb kötelezettségre van szükségük. Ha tovább vizsgáljuk a táblázatot, az árbevétel is

hasonló, negatív irányú kapcsolatot mutat, mint a ROA, ahogyan a mérlegfőösszeg is, hiszen a tőkeerős vállalkozások magas mérlegfőösszeggel rendelkeznek. Az eszközigenyességnél is gyenge, negatív irányú kapcsolatot láthatunk.

6. táblázat. Korrelációelemzés TEÁOR 28 és 29 gépipari főágazatra

		Tőkeáttétel átlaga	Tőkeerősség átlaga	Rövid lejáratú kötelezettségek átlaga
ROE átlaga	Pearson Correlation	-0,008	0	0,002
	Szignifikancia szint (2 oldali)	0,769	0,983	0,929
ROA átlaga	Pearson Correlation	0,004	,277**	-,301**
	Szignifikancia szint (2 oldali)	0,888	0	0
Foglalkoztatotti létszám átlaga	Pearson Correlation	0,026	0,007	-0,009
	Szignifikancia szint (2 oldali)	0,358	0,721	0,666
Likviditási mutató átlaga	Pearson Correlation	-0,017	0,007	-0,006
	Szignifikancia szint (2 oldali)	0,524	0,679	0,757
Likviditási gyorsráta átlaga	Pearson Correlation	-0,012	0,003	-0,002
	Szignifikancia szint (2 oldali)	0,672	0,875	0,943
Árbevétel lg10 átlaga	Pearson Correlation	,076**	,080**	-,065**
	Szignifikancia szint (2 oldali)	0,005	0	0
Mérlegfőösszeg lg10 átlaga	Pearson Correlation	,079**	,165**	-,127**
	Szignifikancia szint (2 oldali)	0,003	0	0
Eszközigenyesség átlaga	Pearson Correlation	0,021	,052**	-,063**
	Szignifikancia szint (2 oldali)	0,439	0,004	0

Forrás: Saját szerkesztés, SPSS output alapján

KÖVETKEZTETÉSEK

A két vizsgált főágazatra, valamint az alágazatokra is egyaránt igaz, hogy a likviditásuk, valamint a tőkeszerkezeti változók a vizsgálatba vont vállalatok nagy hányadának a kedvező tartományba esnek. Ez a tőkeerősség vonatkozásában több, mint 55% kedvező saját tőkearányra rendelkezik, hiszen meghaladja az 50%-os részarányt, továbbá növekszik az ebbe a tartományba eső érték, hiszen 2015-re már 50%-ot meghaladó. A 282-es és 289-es alágazatban ennél is kedvezőbb a helyzet, mivel 65% rendelkezik kedvező, 50%-ot meghaladó tőkeerősséggel, a 291-es ágazatnál ugyan 45% az érték, de a hitelképességi nehézségekkel küzdő vállalatok aránya 30%-os csupán.

A varianciaelemzés alapján a területi dimenzió a TEÁOR 28-as ágazatra csak a likviditási mutató átlagára, a mérlegfőösszegre és az árbevételre, a 29-es ágazatra viszont csak az árbevételre van hatással. Lényegi differenciát a 29-es ágazat vonatkozásán találtam.

A korrelációelemzés eredményként azt kaptuk, hogy a ROA mutató átlagértéke produkált közepes erősségű kapcsolatot a tőkeszerkezetet leíró változókkal. Kismértékű kapcsolat ugyan van a mérlegfőösszeg, az árbevétel és az eszközigenyesség tekintetében, de a kapcsolat erőssége elhanyagolhatónak tekinthető.

7. táblázat. Eredmények összefoglalása

Eredmény	Módszer
1. A hazai gépipari vállalkozások likviditási mutatói kedvezőek, a mutató a vizsgált évek alatt folyamatosan növekvő tendenciát mutat minden percentilisben.	Leíró statisztika (percentilisek, megoszlás)
2. A vizsgált vállalati kör legnagyobb hányada a TEÁOR 28 és 29-es ágazatban kedvező tőkeszerkezettel bír.	Leíró statisztika (percentilisek, megoszlás)
3. A hazai gépipari cégek körében alacsony azon vállalkozások száma, amelyek tőkeáttétellel rendelkeznek. A vizsgált évek alatt 10% körül alakult a hosszúlejáratú kötelezettséggel rendelkező cégek aránya az összes vállalkozáshoz képest.	Leíró statisztika (percentilisek, megoszlás)
4. A területi dimenzió részben hatással van a vizsgált pénzügyi mutatószámok alakulására, azok között a területi elhelyezkedés alapján gyenge kapcsolat van.	Varianciaelemzés
5. A vizsgált mutatók és a tőkeszerkezet csupán egyes mutatói között van kapcsolat a TEÁOR 28 és 29-es ágazatban, mely kapcsolatok közepesnél gyengébb erősségűek.	Korreláció

Forrás: Saját kutatás, 2018

A vizsgálatok alapján tehát leszűrhető, hogy az elemzett vállalkozások tőkeerőssége megfelelő, likviditása a vállalkozások egyharmadának stabil. E két ágazat fundamentumai alapján képes hozzájárulni a nemzetgazdaság teljesítményéhez, annak kockázatainak csökkentéséhez, az adóbázis és foglalkoztatáshoz való hozzájáruláshoz. Következtetésem között meg

kell azonban említenem, hogy a gépipari cégek közül a legmagasabb árbevételeket realizáló, a legtöbb munkahelyet teremtő és a helyi önkormányzatok számára a legtöbb helyi iparűzési adót fizető vállalkozások külföldi anyavállalattal rendelkező nagyvállalatok, amelyek nagyban hozzájárulnak hazánk régióinak fejlődéséhez.

HIVATKOZOTT IRODALMAK

BÍRÓ T. – KRESLEK P. – PUCSEK J. – SZTANÓ I.: A vállalkozások tevékenységének komplex elemzése, Saldo Kiadó, Budapest 2016, p.232

ENGELBERTH I. – SÁGI J.: Catching up or lagging behind? The case of a Hungarian sub-region at the Slovakian border: The Szécseny sub-region; Sustainability Of Rural Areas In Practice Conference Proceedings from International Scientific Conference, 2015, p.156-164

LENTNER CS.: Adózási pénzügytan és államháztartási gazdálkodás, NKE Szolgáltató Kft., Budapest, 2015, p.763-785

SAJTOS L. – MITEV A.: SPSS kutatási és adatelemzési kézikönyv, Alinea Kiadó, Budapest, 2009, p.397

ZÉMAN Z. – BÉHM I.: A pénzügyi menedzsment kontroll elemzési eszköztára Budapest: Akadémiai Kiadó, 2016, p.396

<https://www.ksh.hu/docs/hun/xftp/idoszaki/jelipar/jelipar15.pdf>

