

BODA GYÖRGY

## Hogyan lehet a hozzáadott érték a fejlesztéspolitika iránytűje?

A tanulmány, amely hozzászólás Mihályi (2026) cikkéhez, amellel érvel, hogy a fejlesztéspolitikai elemzésekben nem a hozzáadott érték abszolút nagyságát, hanem annak termelési értékhez viszonyított arányát, a hozzáadottérték-tartalmat célszerű alkalmazni. Ez a mutató jobban tükrözi a vállalkozások belső értékteremtő képességét, valamint a globális értékláncon belüli funkcionális pozíciójukat. A szerző áttekinti a mosolygörbe értelmezési kérdéseit és országonkénti megjelenését, és állást foglal további használatára mellett. A tanulmány rámutat, hogy a hozzáadottérték-adatok csak vagyonmérlegekkel és további kiegészítő elemzésekkel együtt alkalmasak fejlesztéspolitikai iránytűként, mivel a mérési hibák és a manipulációs lehetőségek torzítják az eredményeket. Végül röviden összefoglalja a főbb torzító tényezőket és a statisztikai gyakorlat korrekciós mechanizmusait.\*

Journal of Economic Literature (JEL) kód: O47, O25, F23, C67, E01.

Kulcsszavak: hozzáadottérték-tartalom, mosolygörbe, globális értékláncon, fejlesztéspolitika, nemzeti számlák.

How can value-added serve as a compass for development policy?

GYÖRGY BODA

The paper, which is a reflection to Péter Mihályi's article published in the February 2026 issue of this Journal, argues that development policy should rely not on the absolute level of value added but on its ratio to gross output, the value-added content. This indicator more accurately reflects firms' intrinsic value-creation capacity and their functional position within global value chains. The study revisits the interpretation of the smile curve and its country-specific patterns, arguing that the framework remains analytically useful. It also demonstrates that

\* A cikk a Közgazdasági Szemle szerkesztőségének felkérésére készült, és nem esett át a szokásos lektorálási folyamaton.

Boda György emeritus docens, Budapesti Corvinus Egyetem, a Boda and Partners Kft. ügyvezetője (e-mail: bodagy@bodagyorgy.com).

A tanulmányra a Creative Commons CC-BY irányelvei érvényesek.

A kézirat első változata 2026. március 9-én érkezett szerkesztőségünkbe.

DOI: <https://doi.org/10.18414/KSZ.2026.4.456>

**value-added data can serve as a reliable policy compass only when complemented by additional analyses – particularly wealth-account-based assessments – because measurement errors and opportunities for manipulation may distort conclusions. The paper summarises the main sources of distortion and the corrective mechanisms used in statistical practice.**

**Journal of Economic Literature (JEL) codes: O47, O25, F23, C67, E01.**

**Keywords: value-added content, smile curve, global value chains, development policy, national accounts.**

## Bevezetés

Mindig jó, ha valaki átgondolja a szakmánk alaptételeit. Persze nagyon fontos, hogy miért teszi. Azért, hogy újakat ajánljon helyette? Nosza, hajrá! Vagy azért teszi, hogy azokat tisztábbá, rendszerezettebbé, a valóságot jobban tükrözővé tegye? Ennek a törekvésnek is örülnünk kell! Még az sem feltétlenül káros, ha az alaptételek kritikája mellett nincs új ajánlat. Ha az alaptételek hibásak, akkor azt be kell bizonyítani, és a továbbiakban nem szabad támaszkodni rájuk. Viszont a féligazságok, a lényeghez nem tartozó okfejtések káros elbizonytalanodást idézhetnek elő.

Kritikai megjegyzéseim előtt egy hasonlat segítségével szeretném megfogalmazni az általam helyesnek tartott tudományos megközelítés szabályait. A Naprendszer kopernikuszi értelmezését nemcsak világnézeti dogmák alapján vitatták. Azok is kétségeket fogalmaztak meg Kopernikusz állításaival kapcsolatban, akik komolyan tanulmányozták a Nap és a bolygók mozgását. A kopernikuszi hipotézis ugyanis a szabályos körpályák feltételezése miatt nem adott választ olyan komoly kérdésekre, hogy a bolygók miért nem pontosan ott és akkor jelentek meg, ahol várták őket, miért mindig hamarabb, illetve késve és másutt. Külön problémát jelentett a Mars mozgása, amely a Földhöz képest időnként visszafelé mozgott. Ez komolyan zavarta az egyik legnagyobb adatbázist építő csillagászt, Tycho de Brahét, aki a méréseit a fent említett jelenségek miatt nem tudta értelmezni. Brahe tudománytörténelmi érdeme, hogy a feltárt ellentmondásokra nem az adatok elvetésével válaszolt, hanem keresett egy csillagászt, aki nála jobb matematikai felkészültséggel rendelkezett, majd átadta neki minden adatát, és megkérte, hogy értelmezze őket. Az értelmezéshez Keplernek fel kellett adnia azt a tételt, hogy a bolygók körpályán mozognak egyenletes sebességgel, és bizonyítania kellett, hogy a bolygók pályája elliptikus, amelynek egyik gyújtópontjában van a Nap, a bolygók pedig ehhez a gyújtóponthoz közeledve gyorsulnak, attól távolodva lassulnak. Ezzel a kopernikuszi feltevések módosult formában, de lényegében igazolódtak a Brahe által összeállított adatbázison.

A hasonlat azt sugallja, hogy nagyobb alázattal kell viszonyulnunk mások szakmai teljesítményéhez, és ha van igazságtartalmuk, akkor saját eredményeinkkel azok igazolására kell törekednünk.

Ebben a vitacikkben nem kívánok Mihályi Péter minden állítására tételesen kitérni, mert az általa felvetett nyolc pont közül a címben feltett kérdés

szempontjából csak kettő releváns:<sup>1</sup> alapvetően azzal szeretnék foglalkozni, hogy mennyiben és milyen módon használható fel a hozzáadott érték a fejlesztéspolitikában.

## Fogalmi tisztázás

Mondandómat fogalmi tisztázással kezdem: Mihályi Péter számos állítása módszer-tani hibáktól terhes.

Az első kérdéscsoport a cikk 1. ábrájával kapcsolatos, ami fogalmi zavarokat tükröz. Ezt az ábrát számokkal „töltöttem meg” az 1. ábrán, amely négy változatban, négy „nézetben” próbálja értelmezni Mihályi Péter 1. ábráját:<sup>2</sup>

– Mihályi Péter ábrája az egyes termelési fázisok részesedését kívánja bemutatni a bruttó termelési értékből. Ha ezt kiszámítom, az 1. a) ábrához jutok.

– Mivel a bal tengelyen a hozzáadott érték szerepel, kiszámítható az egyes termelési fázisok hozzáadott értéke. Ez a nézet látható az 1. b) ábrán. A Mihályi-féle ábra kiemelt megjegyzése, miszerint „a gyártás hozzáadott értéke a legalacsonyabb” (2026, 135. o.), téves.

– Ha a hozzáadott értéket százalékban fejezem ki, az 1. c) ábrát kapom. Ez már jelzi a problémát: a gyártás a hozzáadott értékből százalékban kifejezve lényegesen kisebb arányban részesedik, mint a termelési értékből, de az ábra „burkológörbéje” még mindig kupola alakú.

– Végül a mosolygörbe az 1. d) ábrán rajzolódik ki, de csak akkor, ha annak bal tengelyén a hozzáadott érték termelési értékből való részesedését, az úgynevezett *hozzáadottérték-tartalmat* vagy más szóval a *jövedelmezőséget* vesszük fel. Ennek kiszámítása: hozzáadott érték/összes kibocsátás. Csak ebben a nézetben igaz, hogy a gyártás hozzáadottérték-tartalma a legkisebb.

Feltételezem, hogy Mihályi Péter valójában az 1. a)–c) ábrák valamelyikére gondolt, amikor az 1. ábráját elkészítette. Szeretném rögzíteni, hogy én viszont az 1. d) ábrát tekintem a mosolygörbének.

A hozzáadott érték fontos kategória. Piaci erőt tükröz, adózás és támogatások alapja. Abszolút nagysága jelzi a vállalkozások egymáshoz viszonyított erejét.

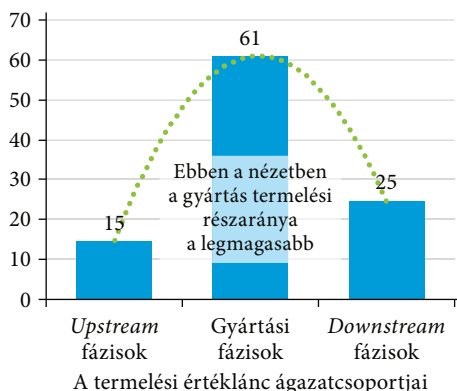
<sup>1</sup> Azért a nem releváns szövegrészekben se kövessünk el lényeges szakmai hibákat! „A beruházás-intenzív ágazatokban az amortizáció kezdetben hatalmas, így a hozzáadott érték kicsi” – írja Mihályi Péter (2026, 132. o.). Klasszikus esetben a piac értékeli az összes kibocsátást, illetve az igénybe vett idegen termeléseket. A hozzáadott érték az összes kibocsátás mínusz az igénybe vett idegen teljesítmények. Az amortizáció, illetve az emlegetett járadékok azonban a hozzáadott érték részei. Ha tehát valaki nagyon tőkeigényesen termel, és ezért nagy az amortizációja, akkor a piac nem növeli a hozzáadott értéket, hanem azt mondja, hogy ekkor az amortizáció és adott bérköltségek mellett csökkenjen a járadékod. Ha valaki emeli a járadékot, attól megint nem változik a hozzáadott érték, hanem adott amortizáció mellett csökkennek a bérek. Ha mindezek a tételek nem férnek bele a hozzáadott értékbe, akkor a piac azt mondja, hogy csőd.

<sup>2</sup> Az ábra összeállításához felhasznált tanulmányok: Antras és Chor (2013), Rungi és Del Prete (2017), valamint Boda (2021).

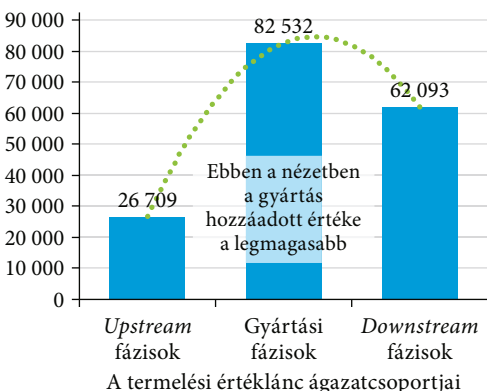
1. ábra

Mihályi Péter 1. ábrájának értelmezése saját számításaim alapján

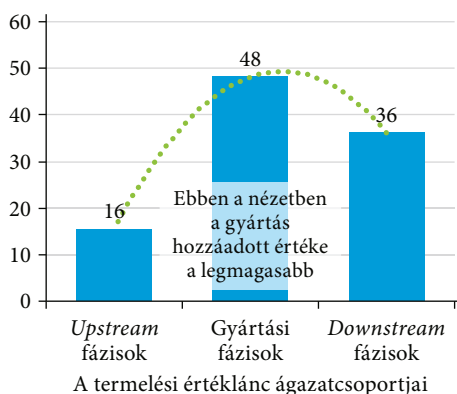
1. a) Az egyes termelési fázisok részesedése a bruttó termelési értékből (százalék)



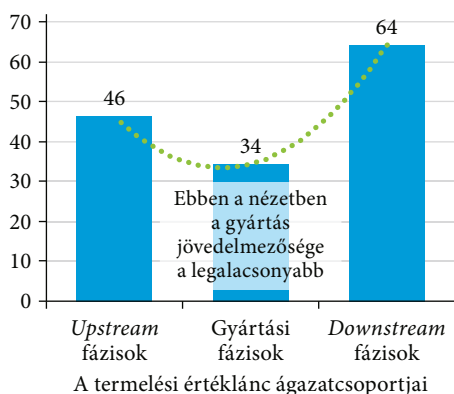
1. b) Az egyes termelési fázisok hozzáadott értéke (milliárd dollár)



1. c) Az egyes termelési fázisok részesedése a hozzáadott értékből (százalék)



1. d) Az egyes termelési fázisok jövedelmezősége (hozzáadottérték-tartalma, százalék)



Megjegyzés: az ágazatokat a Boda (2021) tanulmány módszertana alapján soroltuk be az *upstream*, *gyártási* és *downstream* csoportba.

Forrás: a FIGARO nemzetközi ÁKM 2023. évi magyar blokkja.

A termelési értékre vetítve a vállalkozás belső értékteremtő erejét tükrözi. Egyetértek a 3. pont megfogalmazásával: „Ha... az összegét nézzük az egy-egy vállalat által előállított hozzáadott értéknek, az valóban azt fejezi ki, hogy melyikük mit hoz létre a maga erejéből.” (131. o.) Nem érték viszont egyet ugyanott azzal, hogy „a hozzáadott érték aránya nem minősíti a cégeket, hanem csak a termelési láncban elfoglalt helyzetüket számszerűsíti” (131–132. o.). Sajnos itt megint pontatlan a megfogalmazás: nem tudjuk meg pontosan, hogy a szerző mit ért a hozzáadott érték arányán.

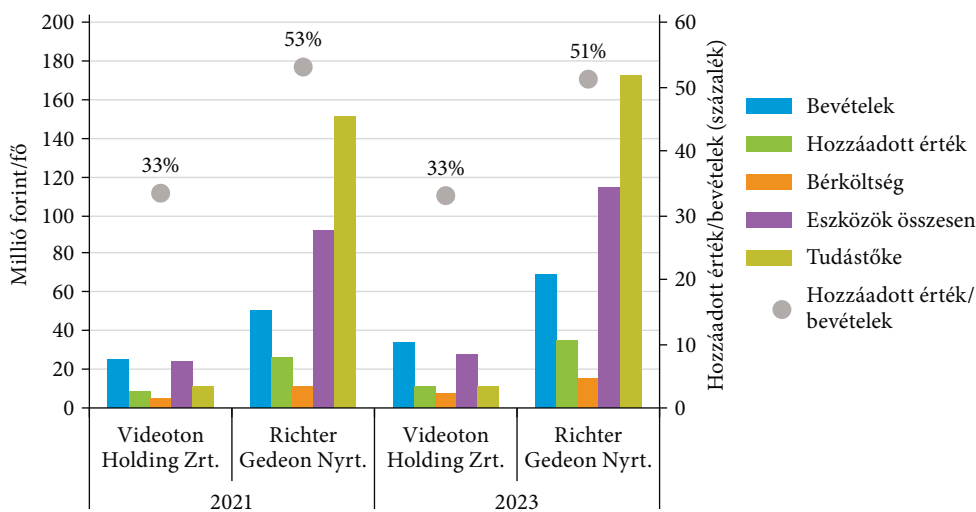
– Ha az 1. c) ábrán bemutatott arányra gondolunk, akkor az ugyanazt fejezi ki, mint az abszolút összegeket láttató 1. b) ábra.

– Ha viszont arányon a termelési értékre vetített nagyságrendet értjük, ahogyan azt az 1. d) ábra tartalmazza, akkor egy nagyon erős mutatóhoz jutunk. Jobb cégnek tartom azt, amelyik – függetlenül a méretétől – nagyobb saját hozzáadott értéket tesz hozzá az idegen termeléshez, mint azt a vállalatot, amelyik csak kisebb mértékben egészíti ki azt.

Állításom megalapozásául értelmezzük a 2. ábrát!

## 2. ábra

A Videoton Holding Zrt. és a Richter Gedeon Nyrt. legfontosabb mutatói



Megjegyzés: a tudástőkeadatokat a Damodaran (2006) által kidolgozott jövőbeli diszkontált szabad cash flow eljárással becsültem.

Forrás: az Igazságügyi Minisztérium mérlegadatai.

A 2. ábra jól dokumentálja az úgynevezett újérték-teremtő képesség jelentőségét, amelynek kibontakozásához egy főre jutóan több fizikai, illetve tudástőke felhalmozására van szükség. A jobb oldali tengelyen leolvasható hozzáadottérték-tartalom éppen erre utal, és jól mutatja, hogy melyik gazdasági egység a hatékonyabb.

Ha a hozzáadott értéket mint iránytűt szeretnénk felhasználni, akkor nem a megtermelt hozzáadott érték abszolút értékét, hanem annak a termelési értékre vetített arányát kell használnunk.

Ezek után szeretnék kitérni Mihályi Péternek arra a kritikájára, amellyel a bevezetésben számos dokumentum és szerző gondolatmenetét kívánja cáfolni, illetve megkérdőjelezni.<sup>3</sup> A Mihályi Péter által idézett szövegrészek mindegyikében a szerzők csak az abszolút értéken vett hozzáadott érték növeléséről beszélnek, ami szerintem

<sup>3</sup> A 128. oldalon közölt idézetekre gondolok, amelyek forrása a Fidesz, Bod Péter Ákos, Mellár Tamás, Vukovich Gabriella, a Magyar Köztársaság Kormánya, a Mi Hazánk Mozgalom, Mesterházy Attila, Scheiring Gábor és az MNB.

sem helyes. Az 1. ábrán jól látható, hogy a hozzáadott érték abszolút növelése olyan ágazatok, ágazatcsoportok fejlesztését is jelentheti, amelyeknek alacsony a jövedelmezősége. Viszont minden idézett szöveg igazgá válik, ha az abszolút hozzáadott érték helyébe az egységnyi termelésre jutó hozzáadott értéket, a hozzáadottérték-tartalmat helyettesítjük be. Végül is a tudományban az a feladat, hogy a közgondolkodást segítjük, és keressük azt az értelmet, amelyet szerzőtársaink a munkáikban meg kívánának jeleníteni.

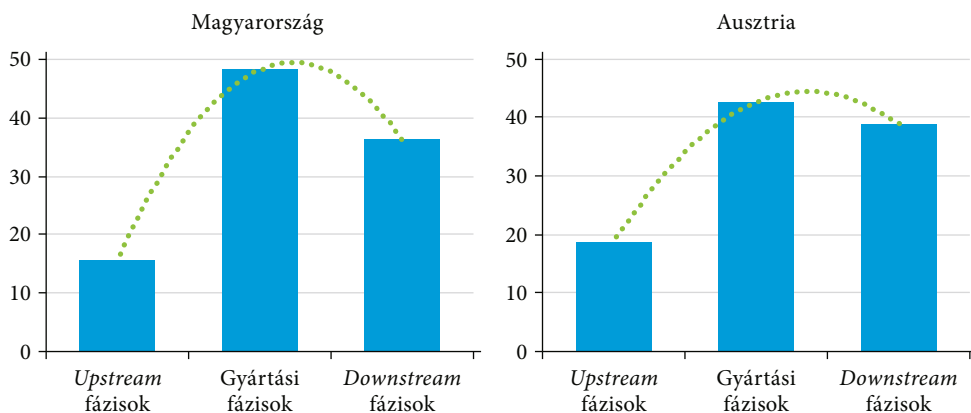
## A mosolygörbét ért kritikáról

A mosolygörbé tárgyalását azonban még nem fejeztük be. Azt őszintén nem értem, hogy a mosolygörbét miért csak akkor kell komolyan venni, ha az minden országra nézve rendelkezésre áll: „A rendelkezésre álló empirikus bizonyítékok azonban nem támasztják alá egyértelműen, hogy a modell által sugallt összefüggés érvényes lenne az ágazatok és országok többségére.” (136. o.) Ha van egy betegségem, amely csak rám sújt le az országban, akkor ennek a betegségnek a hatásmechanizmusa számomra sorsdöntő, függetlenül attól, hogy másoknak érdektelen. A mosolygörbé által leírt probléma akkor is probléma, ha csak ránk lenne igaz. Mellesleg nagyon sok tanulmányban számszerűsítették a mosolygörbét (Antras & Chor, 2013; Baldwin, 2016; Boda et al., 2024; Dietzenbacher et al., 2005; Gereffi et al., 2005; Griveson et al., 2005; Rungi & Del Prete, 2017; Stöllinger, 2019), amely az országok többségében világosan kirajzolódott. Az általunk kvantifikált mosolygörbék közül itt most néhányat bemutatok (3. ábra).

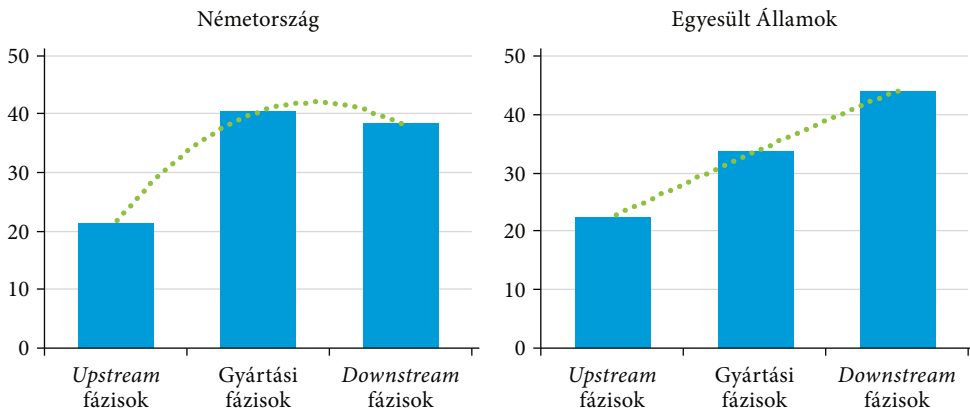
### 3. ábra

Négy ország mosolygörbéje

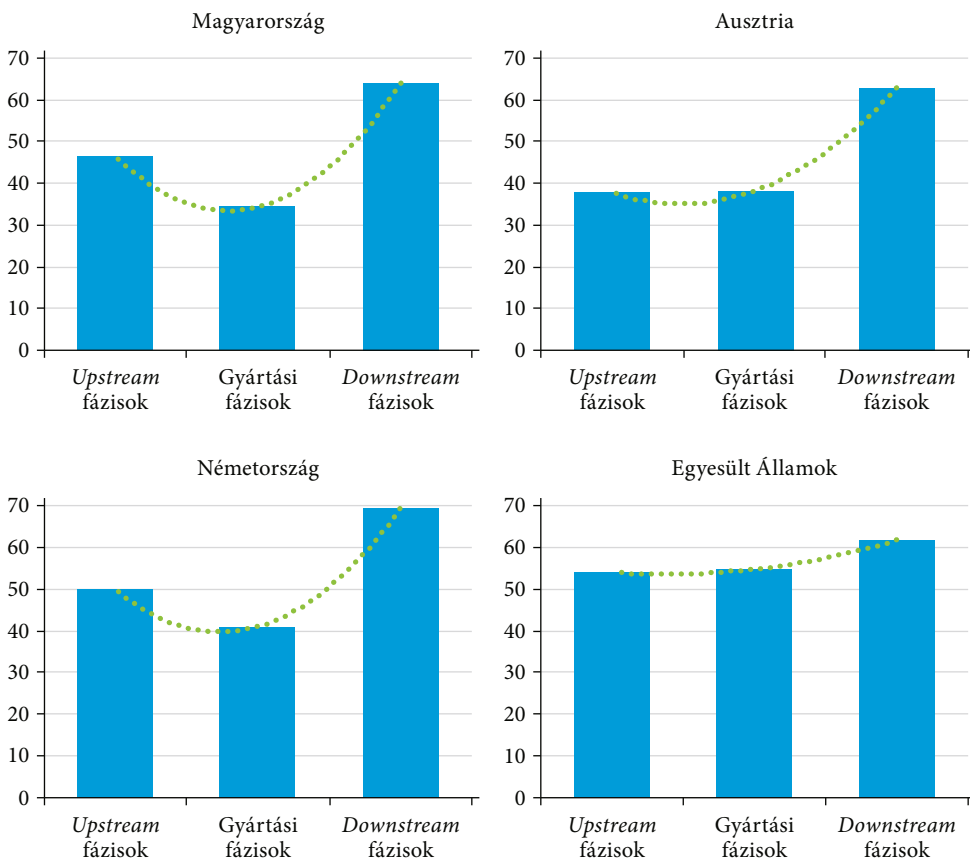
3. a) Az egyes termelési fázisok részesedése a hozzáadott értékből négy országban, 2023 (százalék)



## A 3. ábra folytatása



## 3. b) Az egyes termelési fázisok jövedelmezősége négy országban (százalék)



Megjegyzés: az ágazatokat a Boda (2021) tanulmány módszertana alapján soroltuk be az *upstream*, *gyártási* és *downstream* csoportba.

Forrás: a FIGARO nemzetközi ÁKM 2023. évi magyar blokkja.

A mosolygörbék általában minden országban kialakulnak, mivel a gyártás jövedelmezősége többnyire elmarad a befektetésigényesebb és kockázatosabb *upstream* és *downstream* tevékenységek jövedelmezőségétől. Nem mindegy azonban, hogy milyen az alakjuk, illetve, hogy ez az alak milyen termelési szerkezettel párosul. A közepes jövedelmi csapda erőteljes jelenlétére utal, ha a mosolygörbe mély V vagy U betűre hasonlít.<sup>4</sup> Ez inkább Magyarországra jellemző, és kevésbé az Egyesült Államokra, ahol a V alak átmegegy egy felfelé növekvő egyenesbe, a termelés pedig ott koncentrálódik, ahol legnagyobb a jövedelmezőség. Ez jelzi, hogy a gyártás is lehet jövedelmező, illetve az az egészségesebb szerkezet, amelyben a termelés zöme a legmagasabb jövedelmezőség mellett folyik.

Összefoglalva, a mosolygörbemodell jó eszköz a gazdaság vagy egy ágazat helyzetének megítéléséhez, ha a termelési és hozzáadottérték-adatok számszerűsítése pontos. De mi van akkor, ha nem pontos?

## A nemzeti számlák mérési problémáiról

A Nílus partján fekvő egyiptomi Kom Ombo templomának fontos látványossága egy kút. A fáma szerint itt egy csigalépcsőn minden tavasszal lement egy pap, és megnézte, hogy hányadik lépcsőfokon áll a folyam vize. Ennek alapján megmondta, hogy milyen adókat kell kivetni. Az ókori Egyiptom nem rendelkezett nemzeti számlákkal, mégis megtalálta azokat a közelítő méréseket, amelyekre az adózás szintjét alapozhatta.

Nem értek egyet azokkal a törekvésekkel, amelyek egy mérési rendszert mindenáron bele akarnak szuszakolni valamilyen elméleti rendszerbe, és attól teszik függővé a mérés hasznosságát, hogy annak mennyire felel meg. Az elméleti rendszereknek való megfelelés általában nem biztosítható, de a gazdaságpolitika szempontjából ez nem is perdöntő. Perdöntő az, hogy a mérés mennyire szolgálja a mérő által kitűzött célok elérését.

A nemzeti számlák szabályai szerint definiált bruttó hazai termék, a GDP folyamatos kritikák tárgya. Az egyik legerősebb kritikát a Nicolas Sarkozy akkori francia elnök által kezdeményezett Stiglitz–Sen–Fitoussi-jelentés tartalmazza (Stiglitz et al., 2009). A magyar közgazdászok közül az utóbbi időben Csath Magdolna (2019, 2021a, 2021b) a GDP egyik fő kritikusa. Hozzá csatlakozott most Mihályi Péter, amikor a GDP termelési oldalát, a hozzáadott értéket kritizálja. Előrebocsátom, hogy a folyamatos kritikák ellenére mértékadó közgazdászok szájából sohasem hangzott el olyan javaslat, hogy a GDP-, illetve a hozzáadottérték-számításokat meg kell szüntetni, vagy hogy a statisztikai hivataloknak azokat az egységeit, amelyek a nemzeti számlák összeállításával foglalkoznak, szélnek kell eresztetni.

A GDP-t és/vagy hozzáadott értéket illető kritikák közül a Stiglitz–Sen–Fitoussi-jelentést tartom a legmélyebbnek és leginkább átgondoltnak. Így a továbbiakban alapvetően erre a munkára szeretnék támaszkodni.<sup>5</sup>

<sup>4</sup> Minél részletesebb ágazati bontásban vizsgáljuk a mosolygörbéket, a V alak annál inkább U alakú változik.

<sup>5</sup> Ha valaki támadni kívánja a hozzáadott értéket, lapozza fel a jelentés 120. oldalát.

A jelentés jogosnak ismerte el Sarkozy kérdését: mit ér az a mutató, amelynek idő-soraiból nem lehetett előre jelezni a 2008–2009-es világgazdasági válságot? A jelentés készítőinek válasza: ha a szakma nemcsak a GDP idősorait nézte volna, hanem a nemzeti vagyoni idősorait is, akkor a lakossági hitelállomány irreális megnövekedéséből előre láthatta volna az elkerülhetetlen válságot. A nemzeti számlák ugyanis nemcsak a GDP növekedését mérik, hanem a nemzeti vagyoni mögöttes lecsapódó növekedését is.<sup>6</sup> A megoldás tehát nem az, hogy a GDP-t, illetve a hozzáadott értéket eldobjuk, hanem az, hogy más mutatókkal együtt elemezzük őket (The World Bank, 2024).

A nemzeti számlák összeállításának szabályrendszerében kevésbé jártas olvasók gondolják át a következő példát. Tegyük fel, hogy valaki pillanatnyi elmezavarában felgyújtja a házát, amit a szomszédok észrevesznek, és kihívják a tűzoltókat. A tűzoltók a tűzoltásért jövedelmet realizálnak, ami a GDP-t, illetve a tűzoltási ágazat hozzáadott értékét növeli. Ha valaki vakon csak a GDP vagy a hozzáadott érték növekedését nézi, esetleg arra az örült következtetésre jut, hogy további házakat kell felégetni a nagyobb növekedés érdekében. Ha viszont megvizsgálja a vagyoni mérlegeket, akkor észreveszi, hogy a lakásállomány értéke csökkent. Ez azonnal jelzi, hogy a GDP, illetve a hozzáadott érték növekedése nem valós, és nem lehet rá gazdaságpolitikai intézkedéseket alapozni.

Szerintem a GDP vagy a hozzáadott érték növekedése mögötti tényleges növekedést további mutatók bevonásával, elemzésével kell tesztelni, és ha ezt a munkát valaki elvégzi, nem fog téves gazdaságpolitikai következtetésekre jutni. Mivel a GDP és a hozzáadott érték alapját képező jövedelmek zöme valós, a mutatók csak az esetek egy részében orientálnak félre. Természetesen ennek lehetőségét nem szabad lebecsülni. Különösen a környezetvédelmi károk lehetnek nagyon jelentősek, amelyek a nemzeti vagyoni részét képező természeti vagyoni részen következnek be.

További problémát jelentenek a mérési pontatlanságok. Mihályi Péternek a mérések hibáira való utalásai jogosak: a GDP- és a hozzáadottérték-adatok csak közelítik a valóságot, bármennyire támaszkodnak a mérésük során Richard Stone Nobel-díjára és egy nemzetközileg egyeztetett módszertanra, pontosan sohasem tudják megragadni. Ha azonban a zöltség mérlege a piacon mindig ugyanaz, akkor annak pontatlansága előbb-utóbb kitudódik. Vagy a vevők pártolnak el tőle, akiknek feltűnik, hogy ennél a zöltségesnél ugyanazért a pénzért mindig kevesebb krumplit kapnak, vagy a zöltség pénztárcája jelzi, hogy a krumplibeszterzést nem ellentételezi megfelelő bevétel. A GDP-, illetve a hozzáadottérték-számításokról hosszú idősorok állnak rendelkezésünkre; ha a mérések hibásak, akkor ezek az idősorok irreális torzulásokat mutatnak. A mérési hibák akkor derülnek ki, ha az idősorok által jelzett folyamatokat összevetjük a valósággal.

Gondoljuk át a mosolygórét ebből a szempontból! Ha a gyártási fázis hozzáadott érték-tartalma valóban kicsi, akkor a társadalom előbb-utóbb megérzi, hogy hiába vagyunk mi a világ egyik legnagyobb autógyártó nemzete, hiába dübörög a feldolgozóipar, a kevés hozzáadott értékből keletkező alacsonyabb jövedelmek okán az élet-színvonal messze nem a legmagasabb.

<sup>6</sup> Költségkímélési és módszertani okokból az országok zöme nem készít konzisztens GDP- és vagyoni mérleget, így ezek fígyelését csak fokozott szakmai erőfeszítésekkel lehet megszervezni.

Mindez azonban nem változtat azon a tényen, hogy egy bizonytalan becslés is többet ér, mint az ismeretlen fehér folt, ha a becslésnek, illetve felhasználásának megvannak a közgazdasági alapjai. Márpedig a hozzáadott érték egy jól megalapozott kategória, és ezt csak árnyalja az a tény, hogy nem felel meg néhány szigorú elméleti követelménynek.

## A manipulációs kísérletek kiszűrése; a mérés módszertani hiányosságainak kezelése

Mivel a hozzáadott érték fontos kategória, komoly manipulációk tárgya, amelyek tudatos torzításokat visznek bele a GDP-, illetve a hozzáadottérték-számításokba, amelyek negatív hatásait súlyosbíthatják a nemzeti számlák összeállításának megoldatlan módszertani problémái. Ezeket mind fel kell deríteni, és a hatásukat komolyan végig kell gondolni.

A Mihályi Péter által felsorolt manipulációk az állami támogatások elszámolása és a transzferárazás. Magam még hozzá is tennék egyet: a bérköltség csökkentése színlelt szerződésekkel. Megoldatlan módszertani probléma a szolgáltatások költségalapú árazása is.

A lista korántsem teljes. A teljes listát azonban jól ismeri az a nemzetközileg egyeztetett módszertan, amellyel a KSH is dolgozik, és amelynek alapján a statisztikusok ott korrigálnak, ahol lehet.

Az alázat nemcsak a tudóstársaink teljesítményével kapcsolatban kötelező: a statisztikai hivatalokat sem szabad lenézni, mert ők is tisztában vannak a GDP, illetve a hozzáadott érték mérési problémáival, és küzdenek is ellenük. Ha például a vállalkozók tömegesen nem adnak számlát, akkor a jövedelmek egy része eltűnik. A láthatatlanul keletkező jövedelmeket azonban elköltik, és ez növeli a fogyasztást, aminek következtében a GDP-mérleg felhasználási oldala nagyobb lesz, mint a termelési oldala. Ezt a különbséget a KSH a láthatatlan jövedelmek feltárással és azok imputálásával kezeli. És még hosszan sorolhatnánk a manipulációk és a mérési hibák elleni küzdelem csatáit.

A Nobel-díjasok ajánlását elfogadva, a Mihályi Péter által felvetett mérési problémákra nem a hozzáadott érték használatának elvetése, hanem egyéb kategóriákkal kiegészített együttes elemzése javasolt. Ha például valaki Mihályi Péter 1. példája alapján a gabonatermesztés felfuttatásába kezdene (131. o.), jól tenné, ha előtte megvizsgálná, hogy a megtermelendő többletgabonának meglesz-e a felvevőpiaca. Ha sem a vertikum későbbi fázisai, sem a külpiacok nem képesek több gabonát felszívni, akkor ilyen fejlesztésbe nem szabad belekezdeni.

### *Hivatkozások*

Antras P., & Chor, D. (2013). Organizing the global value chain. *Econometrica*, 81(6), 2127–2204. <https://doi.org/10.3982/ECTA10813>

- Baldwin, R. (2016). *The great convergence, information technology and the new globalization*. The Belknap Press of Harvard University Press. <https://doi.org/10.2307/j.ctv24w655w>
- Boda, Gy. (2021). *Nemzetgazdasági ágazatok besorolása upstream, gyártási és downstream ágazatcsoportokba* (Műhelytanulmány). Budapesti Corvinus Egyetem Vállalatgazdaságtan Intézet. [https://unipub.lib.uni-corvinus.hu/6761/1/Boda\\_180.pdf](https://unipub.lib.uni-corvinus.hu/6761/1/Boda_180.pdf)
- Boda, Gy., Kiss, F., Láncz, G., Matyusz, Zs., & Thék, R. (2024). *Sodródásból feljebb lépés. Tudásalapú versenyképesség*. Akadémiai Kiadó. <https://doi.org/10.1556/9789636640231>
- Csath, M. (2019a). Közepes jövedelmi csapda vagy fejlettségi csapda és a költségvetési hatások. *Pénzügyi Szemle*, (64)1, 29–48. <http://real.mtak.hu/id/eprint/112322>
- Csath, M. (2021b). A közepes fejlettség és a tudásvagyon kapcsolata. *Magyar Tudomány*, (182)4, 462–473. [https://real-j.mtak.hu/16834/4/MaTud\\_21-04\\_fedel-beliv\\_egyben.pdf](https://real-j.mtak.hu/16834/4/MaTud_21-04_fedel-beliv_egyben.pdf)
- Csath, M. (2021). Növekedési vagy fejlődési csapda. *Hitelintézet Szemle*, (21)2, 152–174. <https://doi.org/10.25201/HSZ.21.2.152>
- Damodaran, A. (2006). *A befektetések értékelése*. Panem Könyvkiadó.
- Dietzenbacher, E., Isidoro Romero, L., & Bosma, N. S. (2005). Using average propagation lengths to identify production chains in the Andalusian economy. *Estudios de Economía Aplicada*, (23)2, 405–422. <https://www.redalyc.org/pdf/301/30123208.pdf>
- Gereffi, G., Humphrey, J., & Sturgeon, T. (2005). The governance of global value chains. *Review of International Political Economy*, (12)1, 78–104. <https://doi.org/10.1080/09692290500049805>
- Griveson, R., Bykova, A., Hanzl-Weiss, D., Hunya, G., Korpar, N., Podkaminer, L., Stehrer, R., & Stöllinger, R. (2021). *Avoiding a trap and embracing the megatrends: Proposals for a new growth model in EU-CEE* (WIIW Research Report, No. 458). Wiener Institut für Internationale Wirtschaftsvergleiche. <https://ideas.repec.org/p/wii/rpaper/rr458.html>
- Mihályi, P. (2026). Miért nem lehet a hozzáadott érték a fejlesztéspolitika iránytűje? *Közgazdasági Szemle*, 73(2), 125–147. <https://doi.org/10.18414/KSZ.2026.2.125>
- Rungi, A., & Del Prete, D. (2017). *The “smile curve”: Where value is added along supply chains* (IMT Lucca EIC Working Paper Series, No. 05/2017). <https://doi.org/10.2139/ssrn.2936710>
- Stöllinger, R. (2019). *Functional specialisation in global value chains and the middle-income Trap* (WIIW Research Report, No. 441). Wiener Institut für Internationale Wirtschaftsvergleiche. <http://hdl.handle.net/10419/223091>
- Stiglitz, J. E., Sen, A., & Fitoussi, J. P. (2009). *Report by the Commission on the Measurement of Economic Performance and Social Progress*. [https://papers.ssrn.com/sol3/papers.cfm?abstract\\_id=1714428](https://papers.ssrn.com/sol3/papers.cfm?abstract_id=1714428)
- The World Bank. (2024). *The Changing Wealth of Nations. Revisiting the measurement of comprehensive wealth*. IBRD. <https://documents1.worldbank.org/curated/en/099101024111541936/pdf/P178446-801839b6-ce0e-4fa4-b7e6-b28be7f722d1.pdf>