

CSOPORTOS JELLEGŰ EGYÉB BELTERÜLETEK ÉS KÜLTERÜLETEK TELEPÜLÉSFÖLDRAJZI FOLYAMATAI BÁCS-KISKUN VÁRMEGYÉBEN

BAJMÓCY PÉTER – PINTÉR JÁNOS

SETTLEMENT GEOGRAPHY OF NUCLEATED SETTLEMENTS WITHOUT
ADMINISTRATIVE INDEPENDENCE IN BÁCS-KISKUN COUNTY

Abstract

In Bács-Kiskun county there are 106 nucleated settlements that are not administratively independent. Their common characteristic is that they are census-designated as a part of a settlement, have a settlement core and in at least one of the censuses from 1980 onwards had a population of 20 persons. Based on our analysis, the 106 settlements can be divided genealogically into the following types: 28 manors, 19 tanya centres, 14 Kalocsa clustered tanyas, 6 suburban settlements, 15 settlements with a holiday and tourism function, 11 agricultural co-operative centers, 3 settlements with an institutional function, 4 settlements on the edge of a larger town or village and 6 other settlements not elsewhere classified. In 1949, there were around 11 000 people living in these settlements, a number that slowly increased until 1980, from where the population growth became more dynamic: in 1990, there were around 17 000 people living in these settlements, a number that exceeded 24 000 in 2022. The most dynamic group of settlements are the suburban settlements, and also the settlements with a holiday and tourism function and those with an institutional role, but population growth in these groups is not common in all decades. The population of the tanya centres and the agricultural co-operative centres grew until 1990, and then both started to decline. The manors and the clustered tanyas near Kalocsa lost significant population. Thus, while all but the latter two groups experienced population growth (or stagnation) between 1949 and 1990, after 1990 only the suburbanisation, holiday-tourism and institutional settlements increased their population. The empirical research shows that the non-administratively independent nucleated settlements of Bács-Kiskun County, form a highly differentiated picture from a functional point of view. Among them, the residential function is dominant, while formal economic activity and the presence of municipal services are on the decline.

Keywords: nucleated settlements, other inner area, outskirts, residential and economic functions, Hungary

Bevezetés

A magyarországi településállomány közigazgatási határon belül lejátszódo folyamatairól ugyan számos tanulmány született már a rendszerváltozás előtti évtizedekben is (LETTRICH E. 1968; ROMÁNY P. 1973; SÁNTHA J. 1975, 1982; CSATÁRI B. 1986), de a témában zajló kutatások felértékelődése leginkább az elmúlt két évtizedre tehető. Ezek leginkább a kül- és belterületi népesség általános folyamatival foglalkoztak (BECSEI J. 1988; BAJMÓCY P. 2003; MAJDÁNNÉ M. M. 2008; PÓCSI G. 2009; BALOGH A. – BAJMÓCY P. 2011; BALOGH A. 2012a, 2012b; BALOGH A. – BAJMÓCY P. 2014; KRISTÓF A. 2015; BAJMÓCY P. – MAKRA ZS. 2016; VASÁRUS G. 2016; BAJMÓCY P. et al. 2018; BELUSZKY P. et al. 2021), de sorra jelentek meg a tanyákról (BALOGH A. – CSAPÓ T. 2013; CSATÁRI B. – FARKAS J. ZS. 2018.), a zártkertekről (CSORDÁS L. 1993; PÓCSI L. 2009) és majorokról szóló, azok településföldrajzi folyamatait és differenciálódásukat taglaló kutatások is (PÓCSI G. et al. 2008; BAJMÓCY P. – BALOGH A. 2011, 2012; BALOGH A. – CSAPÓ T. 2013; MASINKA K. 2018; MIKLE Gy. 2021; BAJMÓCY P. – BALOGH A. 2022).

A településszint alatti társadalomföldrajzi folyamatok kutatása nem csak hazánkban került az érdeklődés központjába. Az elmúlt évtizedekben világszerte egyre inkább felértékelődtek azok a kutatások, melyek a vidéki települések társadalomföldrajzi mintázaival, vagy a közigazgatási határokon átnyúló vidék-város peremzóna konfliktusai-val foglalkoztak (PACIONE, M. 2013; PRYOR, R. J. 1968; SHARP J. S. – CLARK J. K. 2008; WEAVER, D. B. – LAWTON, L.J. 2001).

E kutatások eredményei rávilágítottak arra, hogy a településállományt differenciáló tényezők (pl. természeti adottságok, földrajzi fekvés, településközi kapcsolatok, település-politika, stb.) nem csak települési szinten, de azok igazgatási határain belül is markánsan eltérő településfejlődési folyamatokat indíthatnak el, amelyek hatására új csoportos települések jöhetnek létre, alakulhatnak át, vagy szűnhetnek meg, ám mivel településszint alatti értékelésre alkalmas statisztika csak igazgatási egységek szerint áll rendelkezésre, azok formálódásának elemzése komoly nehézségekbe ütközik.

Kutatásunk kiindulási alapját az az 1986-os kutatás adja, amely először kísérte meg matematikai-statisztikai és empirikus eszközök segítségével bemutatni Bács-Kiskun megye különböző eredetű és formájú közigazgatásilag nem önálló csoportos településeinek keletkezési folyamatát, valamint azok tipizálását. Az akkori vizsgálat eredményei szerint a faluállomány változása elsősorban a tanyás térségekben volt a legaktívabb, és amelynek során olyan új települések keletkeztek, amelyek jellegükben, valamint népese-dési és települési mutatóikban is elkülönülnek a vizsgált településállományon belül. Ezek közül az első 3 típusba tartozó települések azok, melyek továbbfejlődésének feltételeit a szerzők szerint elő kell teremteni a jövőben (1: a települések belterületéhez közel fekvő csoportos települések; 2: szuburbán jellegű agglomerációs települések; 3: mezőgazdasági nagyüzemek lakótelepei) (CSATÁRI B. 1986).

Tanulmányunk célja, hogy a fent említett tanulmányra alapozva, feltárja Bács-Kiskun vármegye településszint alatti csoportos településeink legfőbb genealógiai típusait, demográfiai folyamatait, fejlődési útjait és annak következtében kialakult karaktertípusait, és hogy a kapott kutatási eredmények és tapasztalatok alapján jövőképet fogalmazzon meg a magyar településhálózat ezen egységeiről.

Fogalmi keretek: csoportos, átmeneti és magányos települések

A településeket – alaprajzuk alapján – a klasszikus településföldrajz két nagy csoportba sorolja. Megkülönböztetünk magányos és csoportos településeket (MENDÖL T. 1963). A besorolás pontosítása végett célszerű először tisztázni e legfőbb településkategóriák meghatározásait. A magányos település esetében az elemi lakóhelyegységek elkülönülten, a csoportos település esetében egymás mellett, térben érintkezve, zárt települést alkotva helyezkednek el (MENDÖL T. 1963). Ugyanakkor több szerző szerint a magányos települések esetében nem kell feltétlenül ragaszkodni ahhoz, hogy egyetlen ház álljon magában, magányos településnek tekinthetőek a néhány házból álló egységek is (KOVÁCS Z. 2010).

A magányos települések esetében tehát nem beszélhetünk településmagról, csak egy – vagy néhány ház – alkotta képződményről, melyhez értelemszerűen kisszámú népesség tartozik. Kovács Zoltán 10 főben határozza meg a magányos települések népességszámának felső korlátját (KOVÁCS Z. 2001). A csoportos települések nagyobb lélekszámú, zárt településmaggal rendelkező települések, melyeknek két további speciális tulajdonságát is említhetjük, melyek általában, de nem feltétlenül jellemzőek a csoportos településekre: az alapfunkciókat (bolt, templom, kocsmá), valamint a közigazgatási önállóságot (KOVÁCS Z. 2010). Minden szerző egyetért abban, hogy létezik egy köztes kategória a két fő típus

között, ezeket leginkább átmeneti településeknek nevezik. Kovács Zoltán 10-50 fő közötti teszi e települések népességszámát (KOVÁCS Z. 2001).

A települések településföldrajzi tipizálása esetében a közigazgatási önállóság nem döntő szempont, hasonló jellegű települések között vannak olyanok, melyek közigazgatási önállósággal bírnak, mások pedig nem: vagy sohasem rendelkeztek ilyennel, vagy elvesztették azt. Jelen tanulmányunkban a településeket alaprajzi (településföldrajzi) kategóriaként kezeljük, vagyis nem (feltétlenül) a közigazgatási egységeket tekintjük településeknek. A közigazgatási szerepkör figyelmen kívül hagyása esetén az egyes településtípusok a lakóházak száma és a népességszám, az alapfunkciók, illetve a településmag léte alapján különíthetők el (BAJMÓCY P. – BALOGH A. 2012):

1. *csoportos település, amely sok házzal, legalább 50 főnyi népességgel, zárt településmaggal és alapfunkciókkal rendelkezik.* Az ilyen településeket nevezzük falunak vagy városnak (függetlenül attól, hogy rendelkeznek-e közigazgatási önállósággal).
2. *Magányos települések, melyek 1-2 házból állnak, kevesebb, mint 10 fő lakja őket, nem rendelkeznek sem zárt településmaggal, sem alapfunkciókkal.* Ide tartoznak a tanyák, a szőlőhegyi szórványok, a vendvidéki szórványok, erdészházak, gátórházak, vasúti őrházak.
3. *Átmeneti település, amely kevesebb (de nem 1-2) házzal, közepes (10-50 fő közötti) népességgel, kisméretű zárt településmaggal rendelkezik, de alapfunkciókkal nem.* Ide sorolhatók a majorok, a nyírségi tanyabokrok, a kalocsai szállások, az őrségi szerek, a göcseji szegek, a külterületi cigánytelepek, kisméretű fürdőtelepek, bányászkolóniák.

Tanulmányunkban azokkal a csoportos és nagyobb méretű átmeneti településekkel foglalkozunk, melyek közigazgatásilag nem önállóak (vagyis nem központi belterületi státuszban vannak, hanem vagy egyéb belterületek vagy külterületi lakott helyek), népességük meghaladta a 20 főt a vizsgált időszakban és rendelkeznek zárt településmaggal.

A kutatás módszertana

A megfogalmazott célok elérése érdekében kvalitatív és kvantitatív információkra egyaránt szükség volt. Ezek megszerzése érdekében primer (terepbejárás, fotódokumentáció készítése) és szekunder módszereket egyaránt alkalmaztunk (statisztikai adatelemzés).

A kutatás megkezdésének első lépéseként szükségünk volt egy, a közigazgatásilag nem önálló csoportos településeket tartalmazó adatbázis összeállítására. Ehhez azonban szükség volt azok kiválasztásának módszertani kidolgozására. Két alapvető kritériumunk volt: a közigazgatásilag nem önállóság és a csoportos jelleg. Az első kategória egyértelmű, a második pontosításra szorul. A csoportos települést meghatározó attribútumok közül elsődlegesnek a zárt településmag meglétét tekintettük, alapvetően, ha egy település rendelkezik zárt településmaggal, akkor csoportosnak tekintettük. E meghatározást kiegészítettük másik két kritériummal, a lakóházak számával és a népességszámmal. A lakóházak számát már a csoportos jellegnél is figyelembe vettük, a népességszám esetében pedig a 20 fős határ mellett döntöttünk, így a kört kellően bőre vettük, a definícióban meghatározott csoportos települések mellett a nagyobb lélekszámú átmeneti településeket is ide soroltuk. Ugyanakkor az alapfunkciók meglétét nem követeltük meg (látjuk majd, hogy az általk vizsgált települések nagy részén, még a nagyobb népességűekben sem áll rendelkezésre semmilyen alapfunkció).

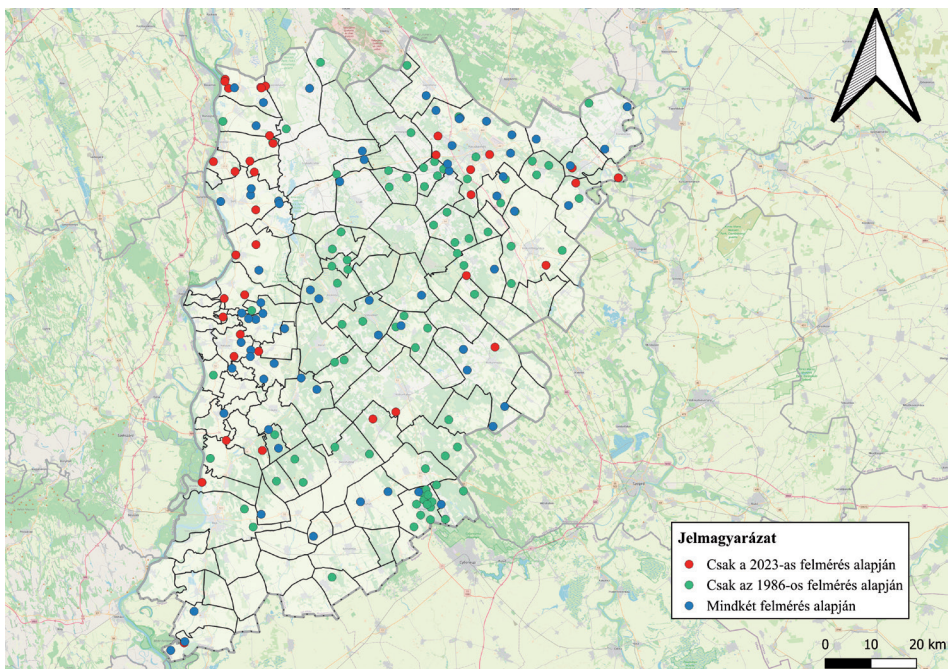
E kritérium jelentősen leszűkítette mozgásterünket, hiszen csak a KSH által meghatározott településrészek jöhettek szóba. E településrészekre csak a népszámlálások

során közölnek lakónépességi adatokat, így csak ezeket tudtuk figyelembe venni. Mivel a kutatásunk kiindulási alapját képező kutatás az 1980-as adatbázist vette alapul (CSATÁRI B. 1986), így mi az 1980-2022 közötti időszakot vettük figyelembe. Így vizsgálatunk tárgyát azok a Bács-Kiskun vármegyei települések képezték, melyek közigazgatásilag nem önállóak (egyéb belterületek vagy külterületi lakott helyek), a népszámlálások során településrészként megjelennek (van ismert népességadatuk), rendelkeznek csoportos településmaggal és az 1980-tól számított népszámlálások legalább egyikében a népességszámuk elérte a 20 főt.

Bár e meghatározás meglehetősen precíz, mégis több eldöntendő kérdés merült fel a kutatásunk során. Azokat a településeket, melyek megfeleltek e kritériumok mindegyikének, de időközben közigazgatási önállóságot nyertek el (Felsőlajos, Bugacpusztaháza, Móricgát, Újtelek, Érsekhalma, Fülöpjakab), nem vizsgáltuk. Megoldandó problémát jelentett néhány esetben a csoportos jelleg eldöntése is. Egyrészt előfordultak olyan esetek, amikor egy KSH által lehatárolt külterületi lakott hely területén belül egyszerre fordul elő csoportos településmag és szórványjellegű településrész is. Ha a csoportos településmag önálló egységként egyéb belterületi státuszban van, ez nem jelentett problémát, ekkor a belterületi jellegű csoportos magot csoportos településként vettük figyelembe, a körülötte lévő ugyanolyan nevű szórványjellegű külterületet pedig nem (pl. Kiskunmajsa-Bodoglár, Kígyós és Tajó). Ha azonban a csoportos és szórványjellegű részek statisztikailag egy egységet képeztek a döntést az jelentette, hogy melyik rész a nagyobb. Ha a csoportos mag, akkor bekerült a vizsgálatba (a hozzá tartozó tanyákkal együtt), ha a szórványrész, akkor nem. Ilyen helyzet állt elő többek között Baja-Mártonszálláson (II. körzet) vagy számos Keckemét környéki szórványterületen. Ebben az esetben előfordulhatott az, hogy egyébként minden más kritériumnak megfelelő csoportos települések népességszám hiányában nem kerültek bele a vizsgálatba.

Néhány esetben gondot okozott a csoportos jelleg meghatározása. Besűrűsödő tanyás jellegű területeket, szőlőhegyeket vagy kiskerteket általában nem tekintettük csoportos településeknek, kivéve, ha a lakóhelyi jellegű besűrűsödés már olyan mértékű, hogy a lakóházak a terület nagy részét elfoglalják. A sortanyák jelentettek még kérdést (Tabdi, Tompa), de mivel a besűrűsödés mértéke nem kirívó, így ezeket sem tekintettük csoportos településeknek. Mindezekből adódóan jelentős eltérés adódott a kiindulási alapot képező 1986-os, valamint a mi általunk végzett kutatás által meghatározott csoportos települések száma között (*l. ábra*). A saját lehatárolásunk alapján 106 olyan települést találtunk Bács-Kiskun vármegyében, melyek minden kritériumnak megfeleltek. Ennyi közigazgatásilag nem önálló, csoportos jellegű település biztosan létezik vagy 1980 óta valamikor létezett a megyében, ám a valós szám ennél néhányval több lehet, ám ezek pontos léte népességszám hiányában nem dönthető el. Az 1980-as évekbeli felmérésben elsősorban olyan, besűrűsödni látszó tanyarészek kerültek még a vizsgálatba, melyeknél azóta kiderült, hogy a besűrűsödés nem következett be. Emellett az 1980-as vizsgálat figyelembe vette a sortanyákat és néhány olyan települést, mely azóta közigazgatási önállóságot nyert el, így mi nem vizsgáltuk. Ezzel szemben a majorok, üdülőtelepek és szuburbán települések közül a 2023-as vizsgálatba bevont települések köre sokkal bővebb.

Az adatbázis összeállítását követően került sor a csoportos települések genealógiai típusainak meghatározására, népességszámváltozásuk statisztikai elemzésére, valamint elérhetőségük és közlekedésföldrajzi helyzetük megítélésére. Az egyes genealógiai típusokat a történelmi fejlődés, a településszerkezeti, illetve morfológiai sajátosságok, valamint szakirodalmi kutatás szintézise nyomán igyekeztük meghatározni. A statisztikai elemzés során pedig a népszámlálások alkalmával közölt a népességszám adatokat használtuk fel.



1. ábra A Bács-Kiskun vármegyei nem önálló, csoportos települések földrajzi helyzete az 1986-os és a 2023-as felmérés alapján

Figure 1 Location of non-independent, nucleated settlements in Bács-Kiskun County based on the 1986 and 2023 surveys
 Forrás/Source: Saját szerkesztés, 2023; Own editing, 2023

Annak érdekében, hogy képet kapjunk a csoportos települések funkcionális ellátottságáról (lakófunkció, gazdasági funkció, alapszolgáltatások) 2023. november 15. és 2024. február 7. között empirikus kutatást végeztünk, amely terepbejárást és fotódokumentáció készítését foglalta magában. A mintaterületek kiválasztása során arra törekedtünk, hogy a 106 csoportos település közül olyanok kerüljenek bele a mintába, amelyek leginkább reprezentálják saját típusukat. Ennek során 21 csoportos településre esett a választásunk (1. táblázat). A kiválasztott települések empirikus vizsgálata során 948 fotót készítettünk elemzési célból.

A Bács-Kiskun vármegyei nem önálló, csoportos települések genealógiai típusai

A csoportos települések múltjukat tekintve rendkívül differenciált képet mutatnak, amely mögött eltérő történeti fejlődésük és településszerkezeti adottságaik állnak. Az elkövetkezendőkben röviden sorra vesszük a Bács-Kiskun vármegyei nem önálló csoportos települések legfőbb genealógiai típusait és azok jellemzőit. A vizsgált településeket az alábbi kategóriákba soroltuk: major, tanyaközpont, kalocsai szállás, termelőszövetkezeti- (TSZ) lakótelep, üdülőtelep, kertvárosiasodó település, intézmény, településszél, valamint egyéb csoportos települések (2. ábra). Fontos megjegyezni, hogy a különféle típusok között nem húzható éles határ, több esetben keveredve jelennek meg a különféle funkcionális és morfológiai jegyek (BELUSZKY P.–SIKOS T.T. 2007). A kevert jegyek

A terepbejárás során vizsgált csoportos települések
The group settlements surveyed during the fieldwork

Sorszám	Település	Vizsgált csoportos település	genealógiai típus
1.	Császártöltés	Kiscsala	major
2.	Császártöltés	Középcsala	major
3.	Dávod	Püspökpuszta	üdülő
4.	Érsekhalma	Hild	major
5.	Hercegszántó	Hóduna	major
6.	Homokmégy	Halom	kalocsai szállás
7.	Homokmégy	Hillye	kalocsai szállás
8.	Kalocsa	Drágszélpuszta	major
9.	Kecskemét	Halasi úti kiskertek	kertvárosiasodó
10.	Kecskemét	Katonatelep	kertvárosiasodó
11.	Kecskemét	Hetényegyháza	kertvárosiasodó
12.	Kecskemét	Talfája	Tsz-lakótelep
13.	Kiskőrös	Erdőtelek	egyéb
14.	Kiskunmajsa	Bodoglár	tanyaközpont
15.	Kiskunmajsa	Tajó	tanyaközpont
16.	Kunfehértó	Üdülőtelep	üdülő
17.	Mélykút	Öregmajor	major
18.	Szabadszállás	Balázs	tanyaközpont
19.	Szalmár	Öregtény	kalocsai szállás
20.	Tázlár	Felsőtelep	tanyaközpont
21.	Városföld	Dózsa Tsz lakótelepe	Tsz-lakótelep

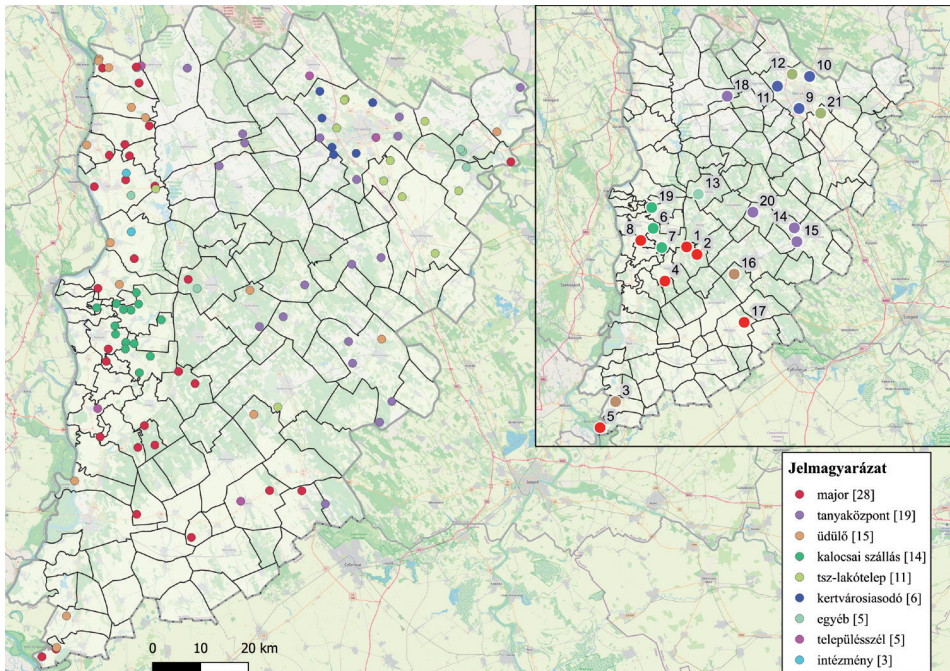
Forrás/Source: Saját szerkesztés; Own editing, 2023

közül az egyes településeknél azokat tekintettük mérvadónak a tipizálásnál, amelyek szerepe az adott település történetében, funkcióiban, morfológiájában a legjelentősebb.

Majorok

Az elmúlt évtizedekben számos tudományág vizsgálta ezt a településtípust, ezért egységes definíció nehezen fogalmazható meg velük kapcsolatban. Általánosságban elmondható, hogy a major egy olyan sajátos településtípus volt, amely egyszerre jelölt egy mezőgazdasági üzemformát és egy településformát, ahol gazdasági épületek mellett a földesúrnak, valamint annak szolgálatában álló mezőgazdasági cselédségnek csoportos lakhelye is megtalálható volt (ILLYÉS GY. 1936; MENDŐL T. 1963; ERDEI F. 1974; BEREND T.–RÁNKI GY. 1976; BELUSZKY P. 2003; BAJMÓCY P.–BALOGH A. 2011, 2012, 2022).

Habár a majorok kezdeti formában már a 13. században megjelentek, virágkorukat a 19. század végétől a 20. század közepéig terjedő időszakban élték. A második világháborút követően a mezőgazdaság szocialista átszervezése megszüntette a majorok létalapját,



2. ábra A Bács-Kiskun vármegyei nem önálló, csoportos települések elhelyezkedése és genealógiai típusai, valamint a kutatás során bejárt települések

Figure 2 Location and genealogical types of non-independent nucleated settlements in Bács-Kiskun county and the places of field-work

Forrás: Saját szerkesztés, 2023 (Megjegyzés: a számozott települések nevei az 1. táblázatban olvashatók)
Source: Own editing, 2023 (Note: the names of the numbered settlements are given in Table 1)

így legtöbbjük pusztulásnak indult. A rendszerváltozás után népességsükkenésük ugyan lelassult, demográfiai folyamataik továbbra is kedvezőtlennek bizonyulnak. Ugyanakkor nem minden major tűnt el nyomtalanul, jelentős részük ma is valamely közigazgatásilag önálló település kül- illetve egyéb belterülete, több közülük új funkciót (intézmény, gazdasági központ stb.) is kapott (BEREND T.I.–RÁNKI GY. 1987; PÓCSI G. et al. 2008; KOZÁRI M. 1999; KRISTÓ A. et al. 2002; BAJMÓCY P.–BALOGH A. 2022).

A majorok fő elterjedési területe a Dunántúl (Mezőföld, Somogy, Hanság és Fertővidéke), de megtalálhatók Bács-Kiskun vármegye egyes térségeiben is, leginkább a térség azon területein, amelyek jó szántóföldi adottságokkal rendelkeznek (Dunamenti síkság, Észak-bácskai löszös hát), de a Homokhátság területein is fellelhetőek. A Bács-Kiskun vármegyei nem önálló csoportos települések jelentős részét is ezek az egykori majorságok alkotják. Kutatásunk során 28 olyan csoportos települést találtunk, amelyek genealógiai alapja ez a településtípus (Tass és Solt közigazgatási területén 3; Dunavecse, Kalocsa, Császártöltés, Érsekhalma és Hercegszántó 2; Apostag, Újsolt, Harta, Dunapataj, Kiskörös, Sükösd, Nemesnádudvar, Csávoly, Mátételke, Mélykút, Tompa pedig 1-1). A majorok számát tekintve ugyan Bács-Kiskun vármegye messze elmarad a dunántúli megyékhez képest, de azok társadalmi, gazdasági és infrastrukturális tekintetben hasonlóan differenciált képet mutatnak, mint dunántúli társaik. Kutatásunk során 6 egykori majorságban tettünk terepbejárást: Nagydrágszél (Kalocsa), Hild (Érsekhalma), Hóduna (Hercegszántó) Öregmajor (Mélykút), Kiscsala és Középcsala (Császártöltés).

Tanyaközpontok

A tanyákról, valamint azok besűrűsödése által létrejött tanyaközpontokról az elmúlt évtizedekben számos tanulmány született. Kialakulásuk az Alföld egyes térségeiben már a 19. század második felétől megfigyelhető volt, annak legfőbb időszaka azonban 20. század közepe, de létrejöttekre még az 1970-es, 1980-as években is találhatunk példát (GYÖRFFY I. 1937; ERDEI F. 1976; ORBÁN S. 1980; BECSEI J. 1993; DURÓ A. 1995; BECSEI J. 1995; BELÉNYI GY. 1998; BECSEI J. 1996; DURÓ A. 2000; BAJMÓCY P. 2000, 2001b; BECSEI J. 2004; CSATÁRI B. 2004; BECSEI J. 2007).

Kialakulásuk a tanya és az anyaváros térkapcsolatának gyengülésén, ezzel együtt pedig a tanya tartozéktelepülés jellegének fokozatos elvesztésén, illetve a lakófunkció általánossá válásán alapult. Kezdetben ez még többnyire természetes tanyasűrűsödés útján ment végbe, de a 20. század első felétől egyre meghatározóbbá vált a központok mesterséges módon történő kialakítása hatósági utcakimérések és házhelyosztások révén. Ennek hátterében részben szociális (vidéki szegénység enyhítése, távoli határban élők ellátása) részben pedig államhatalmi érdekek álltak. A tanyás térségek központosításának szempontjából jelentős intézkedést jelentett az 1944. évi II. törvény bevezetése, amely előírta többek között a tanyai igazgatási rendszer megszervezését, a tanyai határrészek közszolgáltatásosainak kiépítését, valamint a jövőben faluvá alakítandó központok kijelölését. Az intézkedések hatására a létrejött tanyaközpontok egyre inkább önállósodtak egykori anyatelepülésüktől és saját társadalmi egységet kezdtek alkotni. Az intézkedés végső célja a korszakban – a tanyaközpontok közigazgatásilag is önálló falvakká alakítása – ugyan nem valósult meg, de számos mai tanyaközpont alapját teremtette meg (BELÉNYI GY. 1998; BECSEI J. 2004).

A tanyaközpontok életének következő meghatározó szakaszát a második világháborút követő időszak jelentette. A megszerveződött államszocialista hatalom új település- és gazdálkodási rendszert kezdett kiépíteni azzal a céllal, hogy a szocialista faluhálózatba és gazdaságpolitikába illeszkedő községeket hozzon létre. Ennek érdekében az ebből a célból létrehozott Tanyai Tanács országsszerte 236 tanyaközpontot jelölt ki, amelyekbe az addig tanyán élő népességet házhelyek osztásával és közszolgáltatások kiépítésével igyekezett betelepíteni, ám a községesítés elhúzódása miatt (amiben a bürokratikus és anyagi nehézségek mellett a lakossági ellenállás is közrejátszott) ezt leginkább a külterületi építési tilalom bevezetésével és a tanyák fejlesztésének korlátozásával értek el, amely, ha egyre enyhülő szigorral is, de 1986-ig fennállt. A tanyaközségek sikerességüket tekintve rendkívül differenciált képet mutatnak: míg egyes központok sikeresen „falvasodtak” és fejlődési ívüket lezárva váltak közigazgatásilag is önálló tanyaközségekké, addig mások életképtelennek bizonyulva néptelenedtek el (az eredetileg kijelölt 236 központnak csupán egy része valósult meg). Az, hogy mely bizonyult életképesnek, nem pusztán a központi akaratától és a fejlesztési eszközöktől függött, perspektívájukat jelentősen befolyásolta az is, hogy korábban mely határrészhez tartoztak, illetve melyek rendelkeztek már a korábbi időszakokból örökölt szervesen kialakult településmaggal és belső társadalommal.

Kutatásunk során 19 olyan közigazgatásilag nem önálló, csoportos települést határoztunk meg, amely ebbe a csoportba sorolható. (Kecskemét, Kiskunmajsa területén 4; Kunszentmiklós, Szabadszállás, Fülöpszállás, Izsák, Bócsa, Bugac, Móricgát, Tázlár, Soltvadkert, Kelebia, Tiszakécske pedig 1-1) Ezek közül Balázst (Szabadszállás), Felsőtelepet (Tázlár), valamint Bodoglárt, és Tajót (Kiskunmajsa) választottuk ki terepbejárás céljából.

Kalocsai szállások

Ezek a csoportos települések a kalocsai városhatárban jöttek létre a 18-19. században. Kezdetben időszakosan lakott gazdasági üzemközpontként funkcionáltak és csak fokozatosan váltak állandóan lakott településekké. Ezen fejlődési útjuk miatt a 20. század során gyakran kategorizálták őket „csoportos tanyáknak”, ám közös vonásaik mellett számos különbség állapítható meg a kalocsai szállás és az alföldi tanya között. Ezek közül is talán a leglényegesebb, hogy a szállásépületek a szántóktól és a rétektől elkülönülve csoportosan jöttek létre úrbéri, valamint természetföldrajzi és területhasználati okokból kifolyólag, szemben az alföldi tanyákkal, amelyek szórványszerűen elhelyezkedő parasztbirtokok voltak. Különleges települési formájuk lehetővé tette, hogy a kalocsai szállások mintegy fél évszázaddal az alföldi tanya mezővárosok községeibe szervezése előtt már szerves településfejlődés révén önállósodni kezdjenek. Kalocsa egykori külterületéből 1898-ban alakult önálló községgé Homokmégy és Szakmár, később, 1914-ben Homokmégyből önállósodott Öregcsertő, 1921-ben pedig Drágszél (BÁRTH J. 1975).

A kalocsai szállások látványos pusztulása az 1950-es éveket követően gyorsult fel a tanyaközségesítési politika nyomán. Azokat a szállásokat, amelyek távol estek a kijelölt faluközpontoktól tanyává nyilvánították, így fejlesztésük ellehetetlenült a külterületeket érintő építési korlátozások következtében. Mindez jelentős hatást gyakorolt azok népességmegtartó képességére: 1960-1990 között a külterületté nyilvánított szállások elvesztették népességük 89%-át. Felmérésünk alapján napjainkban 14 olyan csoportos település található Bács-Kiskun vármegyében, amik genealógiájukat tekintve kalocsai szállásnak minősülnek (Szakmár és Homokmégy területén 5-5; Kalocsa 2; Foktó és Öregcsertő 1-1). Terepbejárásunk alkalmával ezek közül Öregtény (Szakmár), Halom (Homokmégy), valamint Hillye (Homokmégy) került felmérésre.

Kertvárosiasodó csoportos települések

A város közeli csoportos településeknek jelentős szerepe van a hazai szuburbanizációban. Ezek ugyanis olyan lakóhelyeket jelentenek, amelyek a kiköltözők számára vonzóak lehetnek a jó közlekedéscsoporthelyi helyzet, a vidéki környezet, illetve a városi lakásnál jelentősen olcsóbb ingatlanok miatt. Mindezek hatására a települések adminisztratív határain belül is megjelennek a szuburbán övre jellemző településföldrajzi formák és társadalmi folyamatok, melyek azonban a statisztikai sajátosságok miatt részben rejtve maradnak (TIMÁR J. 1993; BAJMÓCY P. 2003; SZIRMAI V. 2011; BALOGH A. 2012a; CSATÁRI B. et. al. 2013). Ezekben az egykori mezőgazdasági jellegű településekben a jelentős számú kiköltöző hatására megindult a népességnövekedés, amely a társadalom átstrukturálódását valamint a területhasználat és az épületformák városiasodását eredményezte. A vidéki városok környezetét érintő ezen folyamat különösen az ezredfordulót követően volt meghatározó, de napjainkban is jelentős szerepet tölt be a városközeli térségek átalakulásában (BAJMÓCY P. 2001a; GÁBOR P. 2001; CSANÁDI G. – CSIZMADY A. 2002; EDELENYI B. 2002; TÓZSA I. 2002; JANKÓ F. 2004; HARDI T. 2010; KÓKAI S. 2011; HARDI T. 2012; PRISTYÁK E. – KÓKAI S. 2012).

A Bács-Kiskun vármegyei nem önálló, csoportos települések szintén markáns kategóriáját alkotják a szuburbanizáció miatt „kertvárosiasodó” települések. Kutatásunk során összesen 6 olyan csoportos települést határoztunk meg, amelyek ebbe a típusba tartoznak, közülük valamennyi – a helvéciai Szabó Sándor telep kivételével – Kecskemét egyéb belterületi lakott helye (Kadafalva, Hetényegyháza, Méntelek, Katonatelep, Halasi

úti kiskertek). Habár alapjukat tekintve eltérőek (megtalálhatók köztük egykori kiskertek, tanyaközpontok és TSZ-lakótelepek egyaránt) napjainkra már modern alvó-lakófaluvá váltak a lakóhelyi szuburbanizáció következtében. A felsoroltak közül Katonatelepe, Hetényegyháza, valamint a Halasi úti kiskertek lettek kiválasztva terepbejárás céljából.

Üdülő és turisztikai funkciójú települések

Az üdülő és turisztikai funkciójú települések jellemzően olyan lakóhelyek, amelyek turisztikai szempontból vonzó térségben jöttek létre. Üdülési infrastruktúrájuk rendszerint a település központjától távolabb, a turisztikai attrakció (pl. tópart) közelében kezdett kiépülni, jelentősen átalakítva a település morfológiáját. Ennek hatására ezek a korábban többnyire agrárjellegű központi települések mellett turisztikai funkciójú településrészek jöttek létre. E településrészek életét ma is nagyrészt az idegenforgalmi szerepkör határozza meg, e foglalkozási szektor súlya kiemelkedően magas. Ugyanakkor az üdülés mellett egyre nagyobb teret hódít a lakófunkció a vonzó környezet miatt (BELUSZKY P. 2003).

Üdülő és turisztikai funkciójú települések is jelentős számban találhatóak a Bács-Kiskun vármegyei csoportos települések között. Lehatárolásunk alapján számuk 15-re tehető (Tass 3; Szalkszentmárton 2; Apostag, Dunapataj, Tiszakécske, Soltvadkert, Kiskunmajsa, Kunfehértó, Dávod, Érsekszanád, Harta és Hercegszántó pedig 1-1) Többségük felszíni vizek közelében jött létre (Szentgyörgypuszta, Soroksári-Dunaág, Vadkerti tó stb.) vagy termálfürdők mellett kialakított üdülőtelepek (Kerekdomb). Kutatásunk során Püspökpusztát (Dávod), valamint a kunfehértói Üdülőtelepet jártuk be személyesen is.

TSZ-lakótelepek

A TSZ-lakótelepek olyan lakott helyek, melyek a mezőgazdasági nagyüzemek szervezésével jöttek létre az 1950-es éveket követően azzal a céllal, hogy biztosítsák a TSZ-ek működéséhez szükséges állandó munkaerő jelenlétét és helyben tartását. Lakóik kezdetben az adott gazdaság dolgozói és azok családtagjai voltak, a lakások pedig az üzem tulajdonát képezték. A rendszerváltozás után lehetőség nyílt ezeknek a házaknak a kiváltására és magántulajdonba vételére, így ma már lényegükben nem különböznek az általános lakófunkciójú településrészektől, egykori funkciójukról mindössze elnevezésük, fizikai elkülönülésük, és/vagy morfológiájuk tanúskodik (VALLER É. 1996; BALOGH A. 2012a).

Kutatásunk során 11 olyan csoportos települést azonosítottunk, amely egykor TSZ-lakótelepként funkcionált (Kecskemét 3, Kiskunfélegyháza és Városföld 2, Tiszaalpár, Szentkirály, Kiskunmajsa, valamint Solt pedig 1-1). Terepbejárásunk alkalmával a városföldi Dózsa TSZ lakótelepét és Kecskemét-Talfáját kerestük fel.

Intézményi szerepkör nyomán kialakult csoportos települések

A csoportos települések egy része jellemzően korábbi majorok kastélyaiban, vagy újonnan épült ingatlanokban kialakított szociális, egészségügyi vagy egyéb, pl. oktatási vagy büntetés-végrehajtási intézmény. Habár az ilyen típusú települések viszonylag kis számban fordulnak elő, statisztikai szempontból jelentősen befolyásolhatják a közigazgatási értelemben vett települések demográfiai mutatóit a halálozások és a beköltözések számának adminisztratív nyomon követésé révén (VALLER É. 1996; BALOGH A. 2012a).

Kutatásunk során Bács-Kiskun vármegyében 3 csoportos települést soroltunk ebbe a kategóriába: a solti Nagymajort (itt időközben megszűnt az intézmény), a hartai Állampusztát, valamint a kunszentmiklósi Felsőszenttamást, melyekben büntetés-végre-

hajtási intézmény, illetve idősök otthona működik. Intézményi jellegük miatt terepbejárásra itt nem kerülhetett sor.

Településszéli csoportos települések

A településszéli kategóriába azok a csoportos települések kerültek, melyek kialakulását a központi belterület igazgatási határain való túlnövés eredményezte. Közigazgatásilag ugyan nem tartoznak a központi belterülethez, jellegüket tekintve nem különböznek attól (BAJMÓCY P.–MAKRA Zs. 2016). Bács-Kiskun vármegye esetén a dusnoki Papföld, a lajosmizsei Klábertelep, a kecskeméti Parasztfőiskola, valamint a Kunszentmiklósi Tasskertes tartozik ebbe a kategóriába. Szintén ebbe a kategóriába soroltuk az egykori mélykúti cigánytelepet is.

Egyéb csoportos települések

A csoportos települések között akadnak olyanok, melyek nem sorolhatók egyetlen település típusba sem. Egyrészt, mert mára oly mértékben átalakultak, hogy eredeti genealógiájuk csak közvetett módon fejthető fel, másrészt, mert morfológiai előzmény nélkül, gyakorlatilag új településként jöttek létre tervszerű építkezés útján. Bács-Kiskun vármegyében ilyen csoportos településnek tekinthető a korábban Oncsa telepként funkcionáló Szikra (Lakitelek), amely már összeolvadt Kapásfaluvá; az árvízkarosultak számára a 20. század közepén létrehozott Tételhegy (Solt); valamint az egykori szőlőhegyek szomszédságában létrejött, ám azóta faluvá sűrűsödött Árpádtelep (Tiszaalpár) és Erdőtelek (Kiskörös). Kutatásunk alkalmával utóbbit választottuk terepbejárásunk helyszínéül.

A Bács-Kiskun vármegyei csoportos települések a statisztikai adatok tükrében

1980 óta 106 olyan közigazgatásilag nem önálló települést találtunk Bács-Kiskun vármegyében, melyek legalább egy népszámlálás alkalmával megfeleltek azoknak a kritériumoknak, hogy csoportos településnek tekintsük. Mivel közigazgatásilag nem önálló, alig rendelkezünk róluk hivatalos adatokkal. Mindössze a népszámlálások alkalmával közli a KSH ezen településrészek népességszámát és az ott található lakások számát, így statisztikai elemzésünkben ezekre koncentráltunk, részben 1949-2022, részben pedig csak 1980-2022 között. Azt is meg kell jegyezni, hogy néhány település esetében az adatok nem teljesek, előfordult, hogy ideiglenesen az adott település központi belterületének képezték részét vagy más külterületi lakóhellyel összevontan kezelték őket, mindez azonban az alapvető trendeket nem befolyásolja jelentősen.

A 106 települést az előző fejezetben ismertetett genealógiai típusok szerint csoportosítottuk. Számuk nagyságrendileg megegyezik Bács-Kiskun vármegye közigazgatásilag önálló településeinek számával (118). Ugyanakkor e nem önálló csoportos települések összességében kis népességűek, 1949-2022 között a megye népességének 2-5%-a lakott csak bennük. 1949-ben mintegy 11 ezer fő élt e településeken, ez a szám lassan emelkedett 1980-ig, majd onnan a népességnövekedés dinamikusabb lett, épp akkor, amikor a megye egészének népességszáma csökkenni kezdett. 1990-ben mintegy 17 ezer ember élt e településeken, ez a szám 2022-re már meghaladta a 24 ezret (2. táblázat). Összességében tehát egy igen dinamikus településcsoportról beszélhetünk. E dinamikus összkép azonban meglehetősen csalóka, jól mutatja ezt, ha a településcsoportot típusok szerint vizsgáljuk.

2. táblázat – Table 2

A Bács-Kiskun vármegyei nem önálló csoportos települések
népességszámának változása 1949-2022 között
Population change of the non-autonomous nucleated settlements
in Bács-Kiskun county between 1949 and 2022

Településtípus	települések száma (db)	Települések népességszáma							
		1949	1960	1970	1980	1990	2001	2011	2022
Major	28	3225	2873	2593	2076	1432	1133	820	666
Tanyaközpont	19	1014	1376	2569	3219	3357	3424	3138	3081
Kalocsa környéki szállás	14	3480	3128	2696	1999	1556	1368	1045	913
Kertvárosiasodó csoportos	6	1229	1054	1276	3216	6332	9311	11128	13214
Üdülő és turisztikai	15	1158	1342	1373	1314	659	817	955	1603
TSZ-lakótelep	11	0	0	249	970	1204	1054	1036	1056
Intézményi szerepkörű	3	501	150	173	100	161	1219	1386	1458
Településszéli csoportos	5	0	0	125	222	1577	1792	1432	1374
Egyéb csoportos	5	320	338	776	721	723	849	783	715
Összesen	106	10927	10261	11830	13837	17001	20967	21723	24080

Forrás/Source: KSH Helynévtárai; HSO register

A legdinamikusabb településcsoportot a kertvárosiasodó csoportos települések jelentik, 1970-ig az összes nem önálló csoportos település népességének 10-11%-át koncentrálták, 1990-re már 37%-át, 2022-re pedig 55%-át. E csoport népességszám növekedése 1970 óta folyamatosan hozzávetőlegesen kiadja a teljes 106 település népességnövekményét. Közöttük található a legnépesebb csoportos, nem önálló települések Bács-Kiskun vármegyében (Hetényegyháza, Kadafalva, Katonatelepe). Dinamikusaknak tekinthetők még az üdülő- és turisztikai funkciójú települések és az intézményi szerepkörűek is, ám e csoportoknál a népességnövekedés már korántsem általános minden évtizedben. A turisztikai településeknél a legnagyobb növekedés épp 2011-2022 között volt, az intézményieknél viszont 1990-2001 között. Az előzőnek a COVID-19 pandémia, az utóbbinak pedig egy adminisztratív módosítás a fő oka, nevezetesen, hogy a Harta-Állampusztai börtön lakosságát inntől számítják be a népességszámba. A tanyaközpontok és a TSZ-lakótelepek sok tekintetben mutatnak hasonlóságot, így van ez a népességszám változás trendjeiben is. Mindkét csoportba tartozó településeknek lényegesen nő a lakosságszáma 1990-ig, majd mindkét esetben népességfogyás indult el. Külön típust képvisel a népességszám változás tekintetében az a két településcsoport, melyek az eddigiekkel épp ellentétesen folyamatosan és jelentősen vesztek népességszámukból. A majorok és a Kalocsa környéki szállások tartoznak ide, e két csoport koncentrált a Bács-Kiskun vármegyében lévő nem önálló csoportos települések népességszámának mintegy 60%-át 1949-ben, mely 1990-re 20% alá csökkent, 2022-ben pedig mindössze alig több mint 6% ez az érték. E majorok 1949-2022 között népességük csaknem 80%-át, a Kalocsa környéki szállások

pedig mintegy 75%-át veszítették el. Amíg tehát e két utóbbi csoport kivételével 1949-1990 között minden típusra a népességnövekedés (esetleg stagnálás) volt jellemző, addig 1990 után csak a kertvárosiasodó, az üdülő-turisztikai és az intézményi jellegű települések növelték népességszámukat.

1980 és 2022 között összesen 106 település volt csoportos valamely népszámlálásnál Bács-Kiskunban. Azonban korántsem mindegyik település volt végig ilyen az érintett 5 népszámlálás esetében. Mindössze 48 ilyen település van csak, közülük 13 tanyaközpont, 9-9 major és Kalocsa környéki szállás, 7 TSZ-lakótelep, 5 kertvárosiasodó csoportos település, 3 egyéb csoportos település és 2 üdülő-turisztikai funkciójú település. Az egyes csoportokon belül nagy a fluktuáció, a csoportosnak tekinthető majorok száma gyorsan csökken 1980 óta, szintén folyamatosan csökken a csoportosnak tekinthető Kalocsa környéki szállások száma is. A legtöbb csoportnál inkább a hullámzás a jellemző, bizonyos időszakokban nő a számuk, máskor csökken. Összességében az adott időszakokat tekintve aktuálisan csoportos nem önállóan tekinthető települések száma lassan csökken, 1980-ban még 84 volt ilyen Bács-Kiskunban, 2022-ben már csak 71 (3. táblázat). Ugyanakkor egyre több olyan település van, amely megőrizte csoportos jellegét, de népességszáma 20 fő alá csökkent. Az ilyen településeket részben csoportosnak tekintettük, ahol megvolt a csoportos település, legalább 8 lakással rendelkezett az adott időpontban, de népesség-

3. táblázat – Table 3

A Bács-Kiskun vármegyei nem önálló csoportos települések számának változása 1980 és 2022 között
Change in the number of non-autonomous clustered settlements in Bács-Kiskun County between 1980 and 2022

Településtípus	Település (db)	1980		1990		2001		2011		2022	
		Csoportos	Részben	Csoportos	Részben	Csoportos	Részben	Csoportos	Részben	Csoportos	Részben
Major	28	26	0	21	1	16	5	10	4	9	6
Tanyaközpont	19	13	0	17	0	19	0	19	0	18	1
Kalocsa környéki szállás	14	14	0	13	0	11	2	9	4	9	4
Kertvárosiasodó csoportos	6	5	0	5	0	5	0	6	0	6	0
Üdülő és turisztikai	15	8	0	4	4	5	2	11	2	13	1
TSZ-lakótelep	11	10	0	11	0	8	0	8	0	8	0
Intézményi szerepkörű	3	1	0	2	0	3	0	3	0	2	1
Településszéli csoportos	5	3	0	3	0	4	0	2	1	2	1
Egyéb csoportos	5	4	0	5	0	5	0	5	0	4	0
Összesen	106	84	0	81	5	76	9	73	11	71	14

Forrás/Source: KSH Helységnévtárai; HSO register

száma nem érte el a 20-at. Az ilyen települések száma fokozatosan emelkedik, 1980-ban még nem volt ilyen Bács-Kiskunban, 2022-re pedig már 14 ilyen létezik, közöttük 6 major és 4 Kalocsa környéki szállás. Ha ezeket a településeket is hozzászámítjuk a teljes mértékben csoportosnak tekinthető közigazgatásilag nem önálló települések számához meglepő állandóságot tapasztalunk, 1980-2022 között minden népszámlálás során 84-86 csoportos vagy részben csoportos település volt Bács-Kiskunban.

A Bács-Kiskun vármegyei csoportos települések közlekedési adottságai is igen eltérők. A 106 település közül 8-at nem lehet elérni szilárd burkolatú úton, közöttük öt majort. A legtöbb ilyen település alig lakott vagy lakatlan, néhány esetben 10-20 fős népességszámuk van még. Ugyanakkor a bekötőutak minősége elég változatos, néhány esetben alig járhatók. A települések tömegközlekedési ellátottságát tekintve összesen 66 települést lehet elérni menetrend szerinti tömegközlekedéssel, 40-et nem. A kertvárosiasodó települések 100, a tanyaközpontok több mint 90, a Kalocsa környéki szállások és a TSZ-lakótelepek mintegy 80%-a rendelkezik tömegközlekedéssel, ugyanakkor az üdülő-turisztikai települések fele, a majoroknak pedig csak negyede. Az elérés elsősorban autóbusszal lehetséges, vasúti megállója 11 vizsgált településnek van. Néhány esetben a tömegközlekedés helyijáratokkal lehetséges, különösen Kecskemét közigazgatási területén. A települések tömegközlekedési elérhetőség szerinti csoportosításánál a településre betérő járatokon túl sok esetben olyan járatokat is érdemes volt figyelembe venni, amelyek nem mennek be az adott településre, de annak közvetlen közelében megállnak. E néhány esetben közeli vasúti megállót jelent (Lajosmizse-Klábtertelep, Kiskunmajsa-Tajó), a legtöbb esetben buszmegállót az elágazásnál, bejárati útnál vagy a településszéli csoport esetében a település belterületén. Abban az esetben, ha az ilyen, nem közvetlen megálló 2 km-nél nincs távolabb a településtől és onnan a tömegközlekedési elérhetőség jobb, mint a településről magáról, ezt külön is figyelembe vettük. Az, hogy egy településről jó-e a tömegközlekedés, szubjektív. Mi abban az esetben tekintettük jónak, ha az adott helyről legalább napi 10 járat indul valamely közeli város(ok)ba.

A vizsgált települések legnagyobb csoportját azok alkotják, ahol a tömegközlekedés jó. 42 ilyen van, közöttük az összes kertvárosiasodó település, de a tanyaközpontok, Kalocsa környéki szállások és TSZ-lakótelepek mintegy 2/3-a is jó tömegközlekedési adottságokkal bír (4. táblázat). Ezzel szemben alig találunk ilyen települést a majorok, településszéli csoportos települések és az intézményi szerepkörűek között, s meglepő módon az üdülő-turisztikai jellegűek között is csak 20% e csoport aránya. A második legnagyobb csoportot azok a települések alkotják (21+3), ahol van tömegközlekedés a településen, de rossznak értékeltük a minőségét (ez a gyakorlatban általában napi 1-3 járatot jelent). A nagyobb csoportok mindegyikében előfordulnak ilyenek (major 5, tanyaközpont 5, Kalocsa környéki szállás 4, üdülő-turisztikai 5). Közülük három esetben (Kistény, Tajó, Püspökpuszta) a település közelében van olyan megálló, ahonnan jók az eljutási lehetőségek. Azok közül a 40 település közül, ahol nincs helyben tömegközlekedés, 17 esetben van közeli megálló, ahonnan el lehet jutni a közeli városokba. 15 esetben ez gyakori (jó), 2 esetben ritka (rossz) tömegközlekedési lehetőséget jelent a település lakóinak. 8 major esetében ez a helyzet, emellett három TSZ-lakótelep és három településszéli csoportos település tartozik ide, valamint 1-1 Kalocsa környéki szállás, üdülőhely és egyéb csoportos település. 23 esetben ugyanakkor egyáltalán nincs tömegközlekedési lehetőség, sem a településről, sem a közeléből. 13 major és 6 üdülő-turisztikai település adja az ide tartozó települések zömét. A legtöbb ilyen település ma már alig lakott, 11-ben 10 fő alatti a népességszám, további 7-ben 10-35 fő közötti, ugyanakkor a szociális otthonnal rendelkező Kunszentmiklós-Felsőszenttamáson 111-en, Soltvadkert Vadkerti-tón 133-an, Tass-Soroksági Dunaágon 192-en, Kelebia Újfaluban pedig 225-en élnek.

A Bács-Kiskun vármegyei nem önálló csoportos települések megközelíthetősége
 Accessibility of non-autonomous nucleated settlements in Bács-Kiskun county

Településtípus	Település (db)	A településről								
		Jó	Rossz	Rossz	Nincs	Nincs	Nincs szilárd út	Nincs szilárd út	Nincs	Nincs szilárd út
		Az elágazástól, ha releváns								
		Jó	Jó	Rossz	Jó	Rossz				
Major	28	2	5		6	1	1		9	4
Tanyaközpont	19	13	4	1					1	
Kalocsa környéki szállás	14	8	3	1	1					1
Kertvárosiasodó csoportos	6	6								
Üdülő és turisztikai	15	3	4	1	1				5	1
TSZ-lakótelep	11	7	1		3					
Intézményi szerepkörű	3		2						1	
Településszéli csoportos	5	1			2			1	1	
Egyéb csoportos	5	2	2		1					
Összesen	106	42	21	3	14	1	1	1	17	6

Forrás/Source: Saját felmérés; Own fieldwork

A Bács-Kiskun vármegyei csoportos települések funkcionális differenciálódásának vizsgálata terepbejárás segítségével

A társadalomföldrajzi vizsgálatok egyik legkézenfekvőbb módszere a kvalitatív terepi kutatás. Segítségével közvetlen képet kaphatunk egy adott térség társadalmi-gazdasági folyamatainak fizikai térben megfigyelhető következményeiről (BABBIE, E 2001). Az elkövetkezendőkben sorra vesszük a terepbejárás során gyűjtött észrevételeinket és tapasztalatainkat a csoportos települések lakó, – gazdasági funkciójával, valamint a települési alapellátás minőségével kapcsolatban. Célunk nem egy szociálgeográfiai igényű felmérés készítése volt, hanem hogy bepillantást nyerjünk a csoportos települések térhasználatába, annak átalakulásába.

A csoportos települések lakófunkciójának minőségi és mennyiségi jellemzői

A lakófunkció minőségi jellemzőit tekintve magasan kiemelkednek azok a modern csoportos települések, amelyek kiépülése és népességük növekedése a rendszerváltozást követő évtizedekben gyorsult fel. Ide tartozik számos Kecskemét központi belterüle-

tének közelében elhelyezkedő, a szuburbanizáció által érintett csoportos település (pl. Katonatelep, Hetényegyháza, Halasi úti kiskertek), valamint az idegenforgalmi települések üdülőfunkciójú településrészei (pl. a Dávodi Püspökpuszta, vagy a kunfehértói Üdülőtelep). Ezek a településeken általános látványt jelentenek a beépítés alatt álló háztelkek, a magas komfortfokozatú modern kertes családi házak. Ugyanakkor a gyors népességnövekedés kedvező hatásai mellett annak negatív következményei is jelen vannak. Jó példa erre Katonatelep északkeleti településrésze (1. kép), ahol egyrészt a közlekedési infrastruktúra fejlődése nem képes lépést tartani a pozitív vándorlási egyenleg miatt gyorsan növekvő népességgel, másrészt a megnövekedett kereslet miatt egyre kisebb házhelyek kerülnek parcellázásra és beépítésre, amely zsúfolt településképet, valamint zöldfelületi degradációt eredményezett. Mindez hosszútávon együttélési nehézségekhez, valamint a településrészt idilli hangulatának, vagyis fő vonzerejének elvesztéséhez vezethet (KOK H. 1999; BROWN, L.D–SCHAFFT, K.A 2002; TÓZSA I. 2002; JANKÓ F.–KOMORNOKI M. 2008; GANT, et al. 2010; CSURGÓ B. 2013; GYENIZSE P. et al. 2016; ŽRÓBEK-RÓŽAŇSKA, A.–ZADWORNÝ, D. 2016a).



1. kép Szuburbán lakóingatlanok – Katonatelep (Kecskemét)
Picture 1 Suburban residential property – Katonatelep (Kecskemét)
Forrás/Source: Saját fotó, 2023; Own photo, 2023

A csoportos települések legnagyobb elemszámú csoportját a szocializmus évtizedeiben javarészt mesterséges úton létrehozott települések alkotják. Ezek az 1960-as éveket követően kibontakozó nagyüzemi gazdálkodás megerősödésével párhuzamosan kiépült csoportos települések (tanyaközpontok, TSZ-telepek) megye szerte megtalálhatók. Arculatukra legtöbb esetben a tervezettség, a szabályos, telepszerű kialakítás jellemző. Ilyen például a szabadszállási Balázs is, amely klasszikus kádárkockás településmagjával jól reprezentálja az 1960-1970-es évek szocialista falusi épített környezetet (2. kép). Műszaki állapotukat tekintve azonban már korán sem egységesek: amíg a Kecskemét központjától északra elhelyezkedő Talfája, vagy a városföldi egykori Dózsa-TSZ lakótelep alapvetően egy élhető átlagos település benyomását kelti, addig a kiskunmajsai Tajó és Bodoglár tanyaközpontok esetében a közepesen vagy súlyosan leromlott állapotú lakóingatlanok dominálnak. Mindebből arra lehet következtetni, hogy e települések társadalmi szerkezete is kifejezetten diverz.

A lakófunkció tekintetében a szocializmus előtti időszakban épült szállások és majorkok egyre kisebb szerepet töltenek be a kedvezőtlen demográfiai tendenciák következtében. Erről a települések arculata is árulkodik: az ingatlanok műszaki állapota többnyire



2. kép „Kádárkockák” a település központjában – Balázs (Szabadszállás)
Picture 2 „Kádár Cubes” in the centre of the settlement – Balázs (Szabadszállás)
Forrás/Source: Saját fotó, 2023; Own photo, 2023.

a közepes és a súlyosan leromlott állapot között mozog, a lakáskomfort alacsony, valamennyi településen számos romos és lakatlan ingatlant is felfedeztünk. A legtöbb település közlekedési infrastruktúrája hiányos: az utcák nagy részét aszfaltozott út helyett lerakott betonlapok alkotják, a falu végi utcák pedig sok esetben semmilyen szilárd burkolattal nem rendelkeznek. Habár az említett csoportba tartozó települések lakófunkció tekintetében rendkívül kedvezőtlen képet mutatnak, kis mértékű differenciálódás mégis megállapítható: azok a települések, melyek viszonylag kedvező közlekedésképzési helyzettel és népességszámmal rendelkeznek, lakófunkciójukat képesek voltak jobban megőrizni, ám arculatuk és lakásállományuk jelentősen átalakult, korabeli épületeik jelentős részét elvesztették, az egykori szállások, majorok esetében pedig a cselédházak helyén ma már jellemzően a 20. század második felében épült lakóházak (kádárkockák) dominálnak (kivételet képez ez alól az érsekhalmai Hild (3. kép) valamint a hercegszántói Hóduna). Legsúlyosabb helyzetben azok a települések vannak, amelyek alacsony



3. kép Lakóingatlanként használt egykori cselédházak – Hild (Érsekhalma)
Picture 3 Former servants' houses used as dwellings – Hild (Érsekhalma)
Forrás/Source: Saját fotó, 2023; Own photo, 2023.

népességgel és kedvezőtlen közlekedésföldrajzi helyzettel rendelkeznek. Ilyen például a szakmári Öregtény, amely, habár a legfrissebb népszámlálási adatok alapján 2 fő lakossal rendelkezik, vizsgálatunk idején egyértelműen egy elnéptelenedett település benyomását keltette. Az egyetlen utcából álló egykori szállás valamennyi épülete romosnak és/vagy lakatlannak bizonyult (4. kép). A Kalocsától 7,5 km-re déli irányban fekvő Drágszélpusztá pedig a már fizikailag is csaknem teljesen elpusztult településre ad szemléletes példát. Összességében megállapítható, hogy a szocializmus előtti időszakban kiépült csoportos települések lakófunkció tekintetében degradálódnak: lakásállományuk nagyrésze súlyosan károsodott vagy lakhatatlan népességük, pedig csökkenő és öregedő.



4. kép Romos lakóingatlan – Öregtény (Szakmár)
Picture 4 Ruined residential property – Öregtény (Szakmár)
Forrás/Source: Saját fotó, 2023; Own photo, 2023.

A csoportos települések gazdasági profilja

A csoportos települések jelentős részének kialakulásában (tanyaközpontok, szállások, majorok, TSZ-lakótelepek) elsősorban a mezőgazdaság játszott szerepet. Ennek ellenére terepi tapasztalataink alapján megállapítható, hogy a legtöbb település ma már érdemi gazdasági funkcióval nem rendelkezik. Bár néhol megfigyelhető jelentősebb ipari üzem (pl. Kadafalva, Hetényegyháza) az elsősorban egyedi fejlődési út következtében jött létre, nem pedig a lakossági szuburbanizációt követő jelenséggént. Ezeknek az egykor mezőgazdasági profilú településeknek a rendszerváltozást követő gazdasági szerkezetváltás következtében meggyengült a települési munkamegosztásban betöltött pozíciója. A lakosság nagy részét foglalkoztató TSZ-ek megszűntek, a népesség egy jelentős része ma már feltehetően a közeli térségi központokban vállal munkát. Ugyanakkor a vizsgált települések szinte mindegyikén találtunk mezőgazdasági tevékenységre utaló jeleket (pl.: mezőgazdasági kellékek jelenléte, kisebb gazdasági épületek, kiskertek stb.) ami arra

enged következtetni, hogy az informális gazdasági tevékenységek még a mai napig jelentős szerepet játszhatnak a háztartásoknak a mindennapi életében. Ugyanakkor a mezőgazdasági funkció megléte szempontjából az egykori majorságok továbbra is jelentős kategóriát jelentenek a csoportos településeken belül, mindannak ellenére, hogy a második világháborút követően a nagybirtokrendszer felszámolása, később pedig a mezőgazdaság szocialista átszervezése megszüntette eredeti létalapjukat. Például Hóduna és Hild esetében egy napjainkban is működő gazdasági üzemből beszélhetünk, ahol megfigyelésünk szerint mezőgazdasági tevékenységet folytató vállalatok telephelyei működnek részben új (5. kép) részben a régi majorsági épületeket is felhasználva (6. kép). Kiscsala és Öregmajor esetében viszont jelentősebb gazdasági funkcióról már nem beszélhetünk, legfeljebb az egykor központként szolgáló kúria idegenforgalmi (szálláshelyként történő) felhasználása kerül szóba időszakos jelleggel.



5. kép Mezőgazdasági üzem – Hild (Érsekhalma)
Picture 5 Agricultural holding – Hild (Érsekhalma)
Forrás/Source: Saját fotó, 2023; Own photo, 2023.



6. kép Mezőgazdasági üzem – Hóduna (Császártöltés)
Picture 6 Agricultural holding – Hóduna (Császártöltés)
Forrás/Source: Saját fotó, 2023; Own photo, 2023.

Ugyanakkor mindezek ellenére vannak olyan csoportos települések, ahol a gazdasági funkció, azon belül is a szolgáltató szektor jelenléte kifejezetten markáns. Ezen belül is a turisztikai és üdülőfunkció a legkiemelkedőbb. A települések egy része ugyanis olyan vonzó természetföldrajzi adottságokkal rendelkezik, amely kedvezően hat a vállalkozási aktivitásra. Az erre épülő beruhások pozitív hatást gyakorolhatnak az adott település gazdaságára, amely munkahelyteremtésben, az alpinfrasztruktúra fejlődésében, illetve adóbevételek növekedésében nyilvánul meg (SADLER, P.–ARCHER, B. 1975; MESCON, T.–VOZIKIS, G. 1985; FLETCHER, J.E. 1989; GETZ, D. 1991; DWYER, L.–FORSYTH, P. 1996; VANHOVE, N. 2011; DÁVID L. et al. 2003; PUCZKÓ L.–RÁTZ T. 2005, MICHALKÓ G. 2001). A turizmus kedvező településfejlesztő hatásának némely eleméről mi magunk is több példát láttunk Püspökpusztán és a kunfehértói Üdülőtelepen. Ilyenek voltak többek közt a magas színvonalú szálláshelyek (7. kép) és a rekreációs célú szolgáltatások jelenléte, melyek mindamellett, hogy főszezonban bevételt generálnak, az ott élők számára is vonzó szolgáltatásokat és rekreációs lehetőségeket jelentenek. Ugyanakkor a turizmusnak lehetnek kedvezőtlen hatásai is. Ilyen többek között a fogyasztási cikkek és az ingatlanokat érintő árfelhajtó hatás, vagy a szezonalitásnak való gazdasági kitettség, amely jelenős hatást gyakorol a helyi bevételekre és a foglalkoztatottság stabilitására (PALANCSA A. 2005B; VANHOVE, N. 2011). Ilyen negatív jelenségekre szintén találtunk példát az empirikus kutatásunk során. Mindkét helyszínen számos olyan szálláshely található, amely napjainkban már nem üzemel feltehetően a szezonon kívüli kihasználatlanság következtében (8. kép).

A szolgáltató funkciójú települések egy másik markáns, ám jóval kisebb számú szegmensét jelentik azok, amely népességüket, és ezáltal létüket különféle megtelepedett szociális, egészségügyi vagy egyéb, pl. oktatási vagy büntetés-végrehajtási intézménynek



7. kép Modern szálláshely – Üdülőtelep (Kunfehértó)
Picture 7 Modern accommodation – Üdülőtelep (Kunfehértó)
Forrás/Source: Saját fotó, 2023; Own photo, 2023



8. kép Üzemen kívüli szálláshely – Püspökpuszta (Dávod)
Picture 8 Off-site accommodation – Püspökpuszta (Dávod)
Forrás/Source: Saját fotó, 2023; Own photo, 2023

köszönhetik (pl. a solti Nagymajor, a hartai Állampuszta, valamint a kunszentmiklósi Felsőszenttamás). Ez a fajta szolgáltató funkció leginkább az egykor majorként funkcionáló csoportos településeken figyelhető meg, azon belül is leginkább azoknál, amelyek kedvező közlekedéscsoporthelyi helyzettel, vagy hasznosítható épületállománnyal rendelkeznek (pl. kastély, kúria) ezzel állítva azokat új fejlődési pályára. (BALOGH A.–BAJMÓCY P. 2011, 2012; BALOGH A. 2015; MASINKA K. 2018; BAJMÓCY P. et al. 2018; BALOGH A.–BAJMÓCY P. 2022).

A csoportos településeken alapellátása

Habár a közlekedési és kommunikációs infrastruktúra fejlődésének következtében az alapszolgáltatások szerepe ugyan csökkent az elmúlt évtizedekben, de azok megléte, illetve minősége még mindig fontos tényező lehet a települések élhetőségének szempontjából (BELUSZKY P.–SIKOS T.T. 2007). Ide tartoznak mindazok a társadalmi tevékenységek, amelyek szükségesek a lakónépesség ellátásához, úgy, mint a hivatalos ellátórendszer által üzemeltetett közszolgáltatások (igazgatás, képzés, egészségügy, közlekedés) valamint a privát ellátószféra piaci szolgáltatásai (kereskedelem, vendéglátás stb.).

A legtöbb és a legmagasabb szintű települési alapszolgáltatással a viszonylag magas népességgel rendelkező kertvárosiasodó csoportos települések rendelkeznek. Ugyanakkor ezen a kategórián belül is jelentős eltéréseket tapasztaltunk. Megfigyeléseink szerint a legjobb ellátással ezeken belül is azok rendelkeznek, amelyek már korábban is térségi központként funkcionáltak. Ilyen többek között a Kecskemét központjától 10 km-re északnyugatra elhelyezkedő Hetényegyháza, amelynek központja már a 18-19. században elkezdett formálódni, 1952-1981 között pedig közigazgatásilag is önálló tanyaközséggé szervezték.

Habár azóta elvesztette önállóságát, ellátás tekintetében nem marad el a hasonló népességgel rendelkező falvaktól (9. kép): központjában az alapvető piaci szolgáltatások mellett (pl. élelmiszerbolt, kocsmá, étterem) közszolgáltatások (általános iskola, művelődési ház, orvosi rendelő, gyógyszertár), valamint néhány speciális igényeket kielégítő, jellemzően városi szolgáltatás is megtalálható (szépségszalon, kutyaiskola stb.). A Kecskemét központjától északra elhelyezkedő Katonatelep szintén számos piaci szolgáltatást biztosít a helyi lakosoknak (pl. panzió, büfé, dohánybolt stb.) de azok minősége és mennyisége már messze elmarad Hetényegyházához vagy Kecskemét központi belterületéhez képest, a Kecskemét központjától délre kb. 5 kilométer távolságra elhelyezkedő Halasi úti kiskertek esetében pedig már a szolgáltatások teljes hiányát tapasztaltuk. Mindez azt bizonyítja, hogy a lakóhelyi szuburbanizáció nem minden esetben jár együtt a gazdasági szuburbanizációs folyamatokkal. Az ellátás tekintetében a turisztikai és üdülő funkciójú települések felemás képet mutatnak. Habár a települési alapszolgáltatások bizonyos szegmensei megfigyelhetők (pl. élelmiszerüzletek, vendéglátóhelyek) azok a legtöbb esetben csak a turisztikai főszezonban funkcionálnak, települési közszolgáltatások pedig egyáltalán nem jellemzőek ezeken a településeken, mindez pedig erősíti a lakófunkció ideiglenes jellegét is.



9. kép Élelmiszer áruház és gyógyszertár Hetényegyháza központjában
Picture 9 Food store and pharmacy in the centre of Hetényegyháza
Forrás/Source: Saját fotó, 2023; Own photo, 2023.

Terepi tapasztalataink alapján azonban a – fent említett típusokon kívül – kijelenthető, hogy a legtöbb csoportos településen az alapszolgáltatások leépülése, illetve teljes hiánya a meghatározó jelenség. Különösen igaz ez a majorokra, valamint a Kalocsa környéki szállásokra, ahol ezt a folyamatot a rendkívül kedvezőtlen demográfiai folyamatok (természetes fogyás, negatív vándorlási egyenleg, lakónépesség előregedése) jelentős mértékben előre mozdították. Az alapszolgáltatások hiánya a felkeresett tanyaközpontok esetében is

megfigyelhető volt, vagyis eredeti funkciójukat – amely az 1300/1949-es kormányrendelet értelmében a szétszórt tanyai települések gazdasági, közigazgatási, kulturális és egészségügyi ellátása – mára már nem tudják betölteni: a terepi tapasztalataink alapján a vizsgált települések egyike sem rendelkezik alapélelmiszereket árusító boltokkal vagy egyéb üzletekkel, a legtöbb településen az orvosi szakrendelő is hiányzik, vagy korlátozottan vehető igénybe, a kulturális és közösségi épületek is használaton kívüliek.

Összefoglalás

Bács-Kiskun vármegyében napjainkban 106 közigazgatásilag nem önálló, csoportos település található. Közös jellemzőjük, hogy a népszámlálások során településrészként megjelennek (van ismert népességadatuk), rendelkeznek csoportos településmaggal és az 1980-tól számított népszámlálások legalább egyikében a népességszámuk elérte a 20 főt. Múltjukat tekintve rendkívül differenciált képet mutatnak, amely mögött eltérő történeti fejlődésük és településszerkezeti adottságaik állnak. Vizsgálatunk alapján a 106 település az alábbi típusokra bontható genealógiai szempontból: 28 major, 19 tanyaközpont, 14 kalocsai szállás, 6 kertvárosiasodó település, 15 üdülő- és turisztikai funkciójú település, 11 TSZ-lakótelep, 3 intézményi szerepkörű, 4 településszél és 6 egyéb, máshova nem besorolható település.

1949-ben mintegy 11 ezer fő élt e településeken, ez a szám lassan emelkedett 1980-ig, majd onnan a népességnövekedés dinamikusabb lett: 1990-ben mintegy 17 ezer ember élt e településeken, ez a szám 2022-re már meghaladta a 24 ezret. A legdinamikusabb településcsoportot a kertvárosiasodó csoportos települések jelentik, valamint szintén dinamikusnak tekinthetők még az üdülő- és turisztikai funkciójú települések és az intézményi szerepkörűek is, ám e csoportoknál a népességnövekedés már korántsem általános minden évtizedben. A tanyaközpontok és a TSZ-lakótelepek lakosság száma 1990-ig produkált növekedést majd mindkét esetben népességfogyás indult el. A majorok és a kalocsai szállások azok, amelyek jelentősen vesztek népességszámukból. Amíg tehát e két utóbbi csoport kivételével 1949-1990 között minden típusra a népességnövekedés (esetleg stagnálás) volt jellemző, addig 1990 után csak a kertvárosiasodó, az üdülő-turisztikai és az intézményi jellegű települések növelték népességszámukat.

Az 1980-2022 között létezett 106 Bács-Kiskun vármegyei nem önálló csoportos település közül mindössze 48 olyan van, amely ez időszak alatt végig csoportosnak volt tekinthető. Az egyes csoportokon belül nagy a fluktuáció: a csoportosnak tekinthető majorok száma gyorsan csökken 1980 óta, szintén folyamatosan csökken a csoportosnak tekinthető Kalocsa környéki szállások száma is. A legtöbb csoportnál inkább a hullámszerűség a jellemző.

A 106 település közül 21-ben terepbejárást folytattunk annak érdekében, hogy képet kapjunk a csoportos települések lakó-, és gazdasági funkciójával, valamint a települési alapellátás minőségéről. Az empirikus kutatás alapján megállapítható, hogy a Bács-Kiskun megye nem önálló csoportos települések funkcionális szempontból rendkívül differenciált képet alkotnak. Közülük a lakófunkció dominanciája figyelhető meg, a formális gazdasági tevékenység, valamint a települési szolgáltatások jelenléte pedig egyre inkább visszaszorulóban vannak.

Jövőképük tekintetében dinamikus növekedés várható a Kecskemét közeli kertvárosiasodó települések, településszélek és TSZ-lakótelepek, valamint az üdülő és turisztikai funkciójú települések esetében. A szocialista időszakban létrehozott csoportos települések esetében stagnálás vagy enyhe fogyás várható, függően a közlekedéscsoporsági helyzettől. A szocializmus előtt kialakult csoportos települések esetében továbbra is kedvezőtlen

demográfiai tendenciák várhatók, ez alól kivételt jelenthetnek azok a települések, amelyek valamilyen speciális szolgáltató (pl. intézmény) vagy jelentősebb gazdasági szerepkörre tesznek szert. A Csatári-féle vizsgálat továbbfejlődésre prognosztizált településtípusai közül napjainkra a települések belterületéhez közel fekvő csoportos települések gyorsan a központi belterülethez csatolták, a szuburbán jellegű agglomerációs települések viszont fejlődtek, a mezőgazdasági nagyüzemek lakótelepei ugyan differenciált módon, de inkább a visszafejlődés jeleit mutatták, s ezek a tendenciák várhatók a jövőben is.

BAJMÓCY PÉTER

SZTE TTK Gazdaság- és Társadalomföldrajz Tanszék, Szeged
bajmocy@geo.u-szeged.hu

PINTÉR JÁNOS

SZTE TTK Gazdaság- és Társadalomföldrajz Tanszék, Szeged
pinterjanos91@gmail.com

IRODALOM

- BABBIE, E. 2003: A társadalomtudományi kutatás gyakorlata. – Balassi, Budapest. 723 p.
- BAJMÓCY P. 2000: Szuburbanizáció a Szeged környéki tanyás településeken. – In. KOVÁCS T. (szerk.): Integrált vidékfejlesztés. V. Falukonferencia. MTA Regionális Kutatások Központja, Pécs, pp. 469–474.
- BAJMÓCY P. 2001a: A szuburbanizáció motivációi Magyarországon. – In. DORMÁNY G. – KOVÁCS F. – PÉTI M. – RAKONCZAI J. (szerk.): A földrajz eredményei az új évezred küszöbén: A Magyar Földrajzi Konferencia tudományos közleményei. SZTE TTK Természeti Földrajzi Tanszék, Szeged, pp. 1–8.
- BAJMÓCY P. 2001b: A tanyaközség útja a népesedési adatok tükrében. – In. DURÓ A. (szerk.): Zákányszék földje és népe az ezredfordulón. Zákányszék Község Önkormányzata pp. 65–90.
- BAJMÓCY P. 2003: Sikeresek, de falvak? Nagyvárosaink néhány egyéb belterületének fejlődése 1980-tól napjainkig. – In. KOVÁCS T. (szerk.): A vidéki Magyarország az EU-csatlakozás előtt. VI. Falukonferencia. MTA RKK – MRRT, Pécs, pp. 160–165.
- BAJMÓCY P. – BALOGH A. 2012: Egykori majorok tipizálása Vas megyei példákon. – Földrajzi Közlemények 2. pp. 165–181.
- BAJMÓCY P. – BALOGH A. 2014: Elnéptelenedő külterületek. – Településföldrajzi Tanulmányok, 3. pp. 59–69.
- BAJMÓCY P. – MAKRA ZS. – TÓTH L. 2018: A hazai külterületek átalakulása 1990 után. – Településföldrajzi Tanulmányok 1. pp. 3–17.
- BAJMÓCY P. – MAKRA ZS. 2016: Központi-, egyéb belterületek és külterületek népesedési trendjei Magyarországon 1960-2011 között. – Településföldrajzi Tanulmányok 2. pp. 3–21.
- BALOGH A. 2012a: A külterületek településföldrajzi vonatkozásai. – Nyugat-Magyarországi Egyetem Savaria Egyetemi központ Tudományos közleményei 19. (Természettudományok 14). NYME Kiadó, Szombathely, pp. 127–138.
- BALOGH A. 2012b: A Nyugat-dunántúli régió külterületi településrészeinek földrajzi sajátosságai. – In. PÁL V. (szerk.): A társadalomföldrajz lokális és globális kérdései: Tiszteletkötet Dr. Mészáros Rezső professzor 70. születésnapja alkalmából. SZTE TTK Gazdaság- és Társadalomföldrajz Tanszék, Szeged, pp. 134–145.
- BALOGH A. 2015: Aprófalvak és majorok: településföldrajzi hasonlóságok és különbségek. – Településföldrajzi tanulmányok, 4(2), pp. 24–43.
- BALOGH A. – BAJMÓCY P. 2011: Majorok a Nyugat-Dunántúlon. – Savaria University Press, Szombathely 126 p.
- BALOGH A. – BAJMÓCY P. 2022: Külterületi fekvésű majorsági területek eltérő fejlődési pályái Győr-Moson-Sopron és Békés megyei mintákon. – Comitatus: önkormányzati szemle 32. pp. 10–24.
- BALOGH A. – CSAPÓ T. 2013: Manors and scattered farms: special settlement forms of outskirt areas in Hungary. *Revija Za Geografiju / Journal For Geography* 8. 2. pp. 81–94.
- BÁRTH J. 1975: A kalocsai szállások településnéprajza. Kalocsai Múzeumi Dolgozatok, Kalocsa Város Tanácsa VB. 176 p.
- BECSEI J. 1988: Az alföldi külterületi társadalom tagozódása és térbeli rendje 1980-ban. – Tér és Társadalom, 2(1), pp. 19–42.
- BECSEI J. 1993: A tanya-fogalom tartalmáról. – Földrajzi Értesítő 1-4. pp. 35–39.

- BECSEI J. 1995: Az alföldi város és a külterületi népesség. – Az OTKA T 4511 sz. kutatási téma 3. kiadványa. Budapest, MTA Földrajztudományi Kutatóintézete.
- BECSEI J. 1996: Az alföldi tanyarendszer történeti földrajza. – In. FRISNYÁK S. (szerk.): A Kárpát-medence történeti földrajza, Nyíregyháza. pp. 171–197.
- BECSEI J. 2004: A tanyarendszer jellegének változásai. – In. CSAPÓ T. (szerk.): A hazai városok funkcionális morfológiája. Berzsenyi Dániel Főiskola Társadalomföldrajz Tanszék, Szombathely. pp. 16–29.
- BECSEI J. 2007: Vélemények a tanya kialakulásáról. – In. Csapó T.–Kocsis Zs. (szerk.): A kistelepülések helyzete és településföldrajza Magyarországon. III. Településföldrajzi Konferencia. Savaria University Press, Szombathely. pp. 16–23.
- BELÉNYI GY. 1998: Községi önállósítások az Alföld területén a XX. században. – *Limes*, 2-3. pp. 161–177.
- BELUSZKY P. 2003: Magyarország településföldrajza. Általános rész. Dialóg Campus Kiadó, Budapest–Pécs. 568 p.
- BELUSZKY P.–BAJMÓCY P.–FARKAS J. ZS.–CSATÁRI B. 2021: Vidéki térségek. – In. Kocsis, K–Kovács Z –NEMERKÉNYI ZS–KINCSES Á–TÓTH G (szerk.) Magyarország nemzeti atlasza: Társadalom. Budapest. CSFK FKI. pp. 140–149.
- BELUSZKY P.–SIKOS T. T. 2007: Változó falvaink. Magyarország falutípusai az ezredfordulón. MTA Földrajztudományi Kutató Intézet, Budapest. 461 p.
- BEREND T. I.–RÁNKI GY. 1976: Közép-Kelet Európa gazdasági fejlődése a 19–20. században. – KJK, Budapest. 724 p.
- BEREND T.I.–RÁNKI GY. 1987: Közép-Kelet Európa gazdasági fejlődése a 19. században. Gondolat Kiadó, Budapest – Pécs. 584 p.
- BROWN, L. D.–SCHAPFF, K. A. 2002: Population deconcentration in Hungary during the post-socialist transformation. – *Journal of Rural Studies* 18. pp. 233–244.
- CSANÁDI G.–CSIZMADY A. 2002: Szuburbanizáció és társadalom. – In. Tér és társadalom 16. 3. pp. 83–107.
- CSATÁRI B. 2004: A tanyák változásairól általában: A tanya, mint rendszer – In. CSATÁRI B.–KISS A. (szerk.): Tanyai kaleidoszkóp: A 2002-2003. évi tanyakollégium munkájának eredményei. – MTA RKK Alföldi Tudományos Intézete, Kecskemét. pp. 6–18.
- CSATÁRI B.–FARKAS J. Z.–LENNERT J. 2013: Land use changes in the rural-urban fringe of Kecskemét after the economic transition. – *Journal of Settlements and Spatial Planning* 2. pp. 153–159.
- CSATÁRI B.–FARKAS J. ZS. 2018: Az alföldi tanyák változó szerepe a településstruktúrában. – *A Falu* 33.3. pp. 33–48.
- CSATÁRI B.–SÁNTHA J.–NÉ 1986: Az aprófalú méretű csoportos települések néhány jellemzője Bács-Kiskun megyében. – In. Alföldi tanulmányok 10. pp. 209–226.
- CSORDÁS L. 1993: Zártkertek és üdülők a szolnoki agglomerációban. – In. TÓTH J. (szerk.): A Szolnoki Agglomeráció. MTA RKK, Pécs. pp. 254–263.
- CSURGÓ B. 2013: Vidéken lakni és vidéken élni. A városból vidékre költözők hatása a vidék átalakulására: a város környéki vidék. Argumentum Kiadó, Budapest. 291 p.
- DÁVID L.–BUJDOSÓ Z.–PATKÓS Cs. 2003: A turizmus hatásai és jelentősége a területfejlesztésben. – In. SÜLLI-ZAKARI I. (szerk.): A terület- és településfejlesztés alapjai. Dialóg Campus Kiadó, Budapest–Pécs. pp. 433–453.
- DURÓ A. 1995: A tanyai átalakulás szociálgeográfiai értelmezése a szegedi tanyarendszer példáján, Kandidátusi értekezés, MTA RKK Alföldi Tudományos Intézet, Kecskemét. 123 p.
- DURÓ A. 2000: Az alföldi tanyaközség történeti útja. – In. HORVÁTH GY.–RECHNITZER J. (szerk.): Magyarország területi szerkezete és folyamatai az ezredfordulón. MTA Regionális Kutatások Központja, Pécs. pp. 176–192.
- DWYER L.–FORSYTH P. 1996: Economic impacts of cruise tourism in Australia. – *Journal of Tourism Studies*. 7. 2. pp. 36–43.
- EDELÉNYI B. 2002: A telekárak változása a Győr környéki településeken 1998 és 2001 között. – *Tér és Társadalom* 3. pp. 153–164.
- ERDEI F. 1974: A magyar falu. – Akadémiai Kiadó, Budapest. 246 p.
- ERDEI F. 1976: Magyar tanyák (Hasonmás kiadás). Akadémiai Kiadó, Budapest. 270. p.
- FLETCHER J. E. 1989: Input-output analysis and tourism impact studies. – *Annals of Tourism Research* 16. 4. pp. 514–529.
- GÁBOR P. 2001: Népességváltozás Magyarországon az 1990-es években. A szuburbanizáció kezdete? – *Falu Város Régió* 1. sz. 9–10.
- GANT R.L.–ROBINSON G. M.–FAZAL S. 2010: Land-use change in the 'edgelands': Policies and pressures in London's rural–urban fringe – *Land Use Policy* 28. pp. 266–279.
- GETZ D. 1991: Assessing the economic impacts of festivals and events: Research issues. – *Journal of Applied Recreation Research* 16. 1. pp. 61–77.
- GYENIZSE P.–TRÓCSÁNYI A.–PIRISI G.–BOGNÁR Z.–CZIGÁNY SZ. 2016: A multi-factor model developed on residents' opinions for the classification of urban residential areas. – *Geografie* 1. pp. 1–31.
- GYÖRFFY I. 1937: A magyar tanya. – *Földrajzi Közlemények* 4-5. pp. 70–93

- HARDI T. 2010: A szuburbanizáció jelenségei és hatásai – határon innen és túl. – In. HARDI T.–LADOS M. –TÓTH K. (szerk.): Magyar–szlovák agglomeráció Pozsony környékén. MTA RKK NYUTI– Fórum Kisebbségkutató Intézet, Győr – Samorin. pp. 11–26.
- HARDI T. 2012: Győr, Miskolc és Pécs agglomerációja a vidéki szuburbanizációban – In. SOMLYODYNÉ PFEIL E. (szerk.): Az agglomerációk intézményesítésének sajátos kérdései. Publikon, Pécs. pp. 15–42.
- ILLYÉS GY. 1936: Puszták Népe. Nyugat Kiadó és Irosalmi R.T. Kiadás. Budapest 287 p.
- JANKÓ F. 2004: Szuburbán folyamatok Sopron térségében: a Lővérek átalakulása. – Földrajzi Értesítő 3-4. pp. 295–312.
- JANKÓ F.–KOMORNOKI M. 2008: Szuburbanizáció és választási földrajz. Átalakuló pártválasztás Budapest térségében. – Tér és Társadalom 4. pp. 115–134.
- KOK H.–KOVÁCS Z. 1999: The process of suburbanization in the agglomeration of Budapest. – Netherlands Journal Of Housing A: The Built Environment 2. pp. 119–142.
- KÓKAI S. 2011: A szuburbanizáció néhány sajátossága Nyíregyházán. – In. CSAPÓ T.–KOCISIS Zs. (szerk.): Az 1971. évi OTK és hatása a hazai településrendszerre. Savaria University Press, Szombathely, pp. 166–180.
- KOVÁCS Z. 2001: Társadalomföldrajzi kislexikon. Műszaki Könyvkiadó, Budapest. 175. p.
- KOVÁCS Z. 2010: Népeség- és településföldrajz. ELTE Eötvös Kiadó, Budapest. 239 p.
- KOVÁCS Z.–EGEDY T.–SZABÓ B. 2015: Az ingázás területi jellemzőinek változása Magyarországon a rendszerváltozás után. – Területi Statisztika 3. pp. 233–253.
- KOZÁRI M. 1999: Adatok az uradalmi majorok életéhez (Somogy megye, 1930-40-es évek). – In. Ethnographia 1. pp. 91–96.
- KRISTÓ GY.–BARTA J.–GERGELY J. 2002: Magyarország története előidőktől 2000-ig. Pannonica Kiadó, Budapest. 687 p.
- KRISTÓF A. 2015: Adalékok Miskolc külterületeinek sajátosságaihoz. – Településföldrajzi tanulmányok 2. pp. 55–67.
- LETRICH E. 1968: Kecskemét és tanyavilága (No. 9.). Akadémiai Kiadó. 125 p.
- MAJDÁNNÉ M. M. 2008: Szőlőhegyi szórványok átalakulása a Balatonfelvidéken. – In. SZABÓ V.–OROSZ Z. –NAGY R.–FAZEKAS I. (szerk.): IV. Magyar Földrajzi Konferencia. Debrecen: Debreceni Egyetem. pp. 328–332.
- MASINKA K. 2018: Puszták népe a Dél-Dunántúlon: puszták, majorok és egyéb külterületi lakott helyek differenciálódásának vizsgálata. – In. ALPEK B. L. (szerk.): Földrajz, diverzitás, csomópontok. Tanulmánykötet a 70 éves Dövényi Zoltán professzor tiszteletére. Publikon Kiadó, Pécs. pp. 117–124.
- MENDŐL T. 1963: Általános településföldrajz Akadémiai kiadó, Budapest. 567 p.
- MESCON T.–VOZIKIS G. 1985: The economic impact of tourism at the port of Miami. – Annals of Tourism Research 12. 4. pp. 515–528.
- MICHALKÓ G. 2001: Turizmus és területfejlesztés. – In. BELUSZKY P.–KOVÁCS Z. (szerk.): A terület- és településfejlesztés kézikönyve. CEBA Kiadó, Budapest. pp. 113–120.
- MIKLE GY. 2021: Az észak-dunántúli majorok átalakulása a második világháborútól napjainkig: vidékföldrajzi vizsgálat. ELTE Földtudományi Doktori Iskola. 147 p.
- ORBÁN S. 1980: Tanyaközpontosítási, közszélesítési kísérletek a felszabادلás után. – In. A magyar tanyarendszer múltja. Akadémiai Kiadó, Budapest. pp. 362–398.
- PALANCSA A. 2005b: A turizmus hatása a gazdasági rendszerekre. – In. JÓZSA L.–VARSÁNYI J. (szerk.): Marketingoktatás és kutatás a változó Európai Unióban. Széchenyi István Egyetem, Győr. pp. 536–551.
- PACIONE, M. 2013. Private profit, public interest and land use planning – A conflict interpretation of residential development pressure in Glasgow’s rural–urban fringe. – Land Use Policy 32. pp. 61–77.
- PÓCSI G. 2009: Dinamikus átalakulások Budaihegyen, Kecskemét város-vidék peremzónájában. – In CSAPÓ T.–KOCISIS Zs. (szerk.): A közép- és nagyvárosok településföldrajza. Savaria University Press, Szombathely. pp. 322–334.
- PÓCSI G.–BAJMÓCY P.–JÓZSA K. 2008: A majorságok településföldrajzi fejlődése és jelenlegi differenciálódása Somogy megye példáján. – In SZABÓ V. et al. (szerk.): IV. Magyar Földrajzi Konferencia, Debrecen. pp. 322–327.
- PRISZTYÁK E.–KÓKAI S. 2012: Az agglomerálódás és a szuburbanizáció jellemzői a nyíregyházi településgyűttesben. – Településföldrajzi tanulmányok 2. pp. 87–103.
- PRYOR, R.J. 1968: Defining the Rural-Urban Fringe. – Social Forces 47. 2. pp. 202–215.
- PUCZKÓ L.–RÁTZ T. 2005: A turizmus hatásai. Aula Kiadó Kft., Budapest. 494 p.
- ROMANY P. 1973: A tanyarendszer ma. Kossuth Kiadó, Budapest. 151 p.
- SADLER P.–ARCHER B. 1975: The Economic Impact of Tourism in Developing Countries. – Annals of Tourism Research 3. 1. pp. 15–32.
- SÁNTMA J.–NÉ. 1975: „Aprófalvak” a települések közigazgatási határán belül Bács-Kiskun megyében. – Területi Statisztika 4. sz. pp. 374–391.

- SÁNTMA J.-NÉ 1982: Településdemográfiai átalakulás a külterületeken Bács-Kiskun megyében. – Területi Statisztika 4. sz. pp. 380–398.
- SHARP, J. S.–CLARK, J. K. 2008. Between the Country and the Concrete: Rediscovering the Rural-Urban Fringe – City & Community 7. 1. pp. 61–79
- SZIRMAI V. 2011b: A nagyváros szélén: A városi terjeszkedés térbeli társadalmi problémái. – Tér és Társadalom 1. pp. 20–41.
- TIMÁR J. 1993: A városok körüli rurális peremzóna átalakulásának néhány sajátossága az Alföldön. – In. KOVÁCS T. (szerk.): Kiút a Válságból. II. falukonferencia. MTA RKK, Pécs. pp. 303–308.
- TÓZSA I. 2002: A „káros urbanizáció”. – Tér és Társadalom 1. pp. 1–17
- VALLER É. 1996: A lakóhely állomány változásai 1960-1990 között. T 14950 sz. OTKA kutatás: kutatási zárójelentés. VÁTI, Budapest, 15. p.
- VANHOVE N. 2011: The Economic Impact of Tourism. – In. VANHOVE N. (ed.): The Economics of Tourism Destinations, 2nd edition. Elsevier, London-Burlington. pp. 223–279.
- VASÁRUS G. 2016: Szuburbanizáció külterületeken és egyéb belterületeken, Győr példáján. Településföldrajzi Tanulmányok. 2. pp. 22–37.
- WEAVE, D.B.–LAWTON, L.J. 2001: Resident Perceptions in the Urban–Rural Fringe. – Annals of Tourism Research 2. pp. 439–458
- ŽRÓBEK-RÓŽAŃSKA A–ZADWORNÝ D. 2016: Can urban sprawl lead to urban people governing rural areas? Evidence from the Dywity Commune, Poland. – Cities 59. pp. 57–65.