



Foto: Bv. foto

# A PSZICHOLÓGIAI IMMUNRENDSZER SAJÁTOSSÁGAINAK VIZSGÁLATA<sup>1</sup> FOGVATARTOTTAK KÖRÉBEN

*A pszichológus munkájának alapfeltétele a kliens személyiségének alapos ismerete. Nincs ez másképp a börtönökben sem. Gyakran hangzik el manapság, hogy a fogvatartotti populációnak a néhány évtizeddel ezelőttihez képest mennyivel gyengébb az ellenálló képessége, milyen sokan használnak különböző nyugtató, kedélyjavító gyógyszereket, melyek nélkül feszültek, agresszívak lennének. Érdekeltek alapján, hogyan működik az elítéltek pszichológiai immunrendszere. Vagyis azok a személyiségforrások, amelyek képessé teszik az embereket a stresszhatások elviselésére. A populáció két csoportját hasonlítottam össze vizsgálatom során: az előzetes, nem jogerős fogvatartottak, valamint a hosszú ítélettel rendelkezők, köztük 25 tényleges életfogytiglanra ítélt erőforrásait. Az eredmények azt mutatták, hogy – bár a minta nagysága óvatosságra int –, kimutathatók olyan sajátosságok, amelyek figyelembe vétele megkönnyítheti a viselkedés értelmezését, esetleg bejósolását e fogvatartotti csoportok esetében.*

**Kulcsszavak:** stressz, megküzdés, pszichológiai immunrendszer, összehasonlítás.

Psychologists need a thorough knowledge of their patients when working with them in prison. Today it is better known that prisoners' immune system is weaker than it used to be a few decades ago. They rely on tranquilizers and antidepressants to prevent themselves from becoming tense and aggressive. This is the reason why the author is interested in the immune system of the prisoners and those personal psychological coping mechanisms which enable them to cope with stress and related problems. Two groups within the prison population were examined in my research. The first group included pre-trial detainees, whilst the second group included inmates who had been given long term sentences. Out of these, 25 had been given life sentences. Although the sample was not wide enough to draw reliable conclusions, the results showed some characteristic features which make the possible interpretation of prisoners' behaviour easier.

**Keywords:** stress, coping, psychological immune system, comparison

1 Az anyag szakdolgozat kivonata, az ELTE szakpszichológusi képzésében született 2015-ben.

## Bevezetés

**A** pszichológus munkájának alapfeltétele a kliens személyiségének alapos ismerete. Nincs ez másképp a börtönökben sem. Gyakran hangzik el manapság, hogy a fogvatartotti populációnak a néhány évtizeddel ezelőttihez képest mennyire gyengébb az ellenálló képessége, milyen sokan használnak már a szabad életükben is különböző nyugtató, kedélyjavító gyógyszereket, melyek nélkül feszültek, agresszívak lennének. Érdekelt ez alapján, hogyan működik az elítéltek pszichológiai immunrendszere. Vagyis azok a személyiségforrások, amelyek képessé teszik az embereket a stresszhatások elviselésére.

Ismerve a különböző fogvatartotti rétegek alapvető sajátosságait, arra gondoltam, hogy érdemes lenne két csoportot, mégpedig az előzetes, nem jogerős és a hosszú ítéletes – főleg „tész”-es, vagyis a tényleges életfogytig tartó büntetésüket töltő – fogvatartottakat megvizsgálni, és összevetni e csoportok pszichológiai immunrendszerének, illetve e rendszer működésének jellemzőit. Érdekelt az is, hogyan alakul a különböző csoportok szorongásszintje. Kíváncsi voltam, hogy tudunk-e találni olyan összefüggéseket, sajátos jellemzőket a vizsgálat során, amelyek segíthetik a mindennapi tanácsadó munkát ebben a nem könnyű környezetben. Segítségemre voltak a vizsgálat lebonyolításában a Szegedi Fegyház és Börtön Pszichológiai Osztályának munkatársai, akiknek fáradozását e helyen is tisztelettel megköszönöm.

## Elmélet

### *A pszichológiai immunrendszer és működése*

**Előzmény: A megküzdés definíciója, a megküzdési eredményesség személyiségfaktorai**

A megküzdés definiálásakor két fogalom tartalmának tisztázása lényeges: egyik az adaptáció, a másik a stresszre adott válasz. Egyrészt a megküzdés az alkalmazkodás speciális esete, alkalmazkodás nehezített feltételek között, az átlagosnál magasabb megterhelés keletkezésekor. Másrészt nem minden stresszre adott válasz tekinthető megküzdésnek. A megküzdés megkülönböztető jegye, hogy szándékos és akaratlagos erőfeszítés egy olyan személy részéről, aki úgy értékeli helyzetét, hogy az meghaladja aktuális forrásait. A stresszreakciók gyakran automatikusak, a megküzdés viszont célirányos folyamat, amelyben a személy viselkedése a stressz forrására és a negatív érzelmi állapot kezelésére irányul. A megküzdéses válaszok szándékos fizikai vagy mentális reakciók, amelyek a környezetre és a belső állapot megváltoztatására irányulnak. A megküzdés egy olyan személy válasza a stresszre, aki szembesül erőforrásainak elégtelenségével és átéli az erőfeszítés szükségességét. Stressz esetén az egyén legfontosabb célja, hogy bővítse erőforrásait, amelyek segítenek az adott helyzet megoldásában. A megküzdési stratégiák aszerint osztályozhatók, hogy ehhez a bővítéshez hogyan járulnak hozzá. Így beszélhetünk olyan megküzdési módokról, melynek célja a források bővítése, a források megteremtése, a források mobilizálása, valamint a forrásfelhasználás korlátozása.<sup>1</sup>

<sup>1</sup> Oláh A. (2005)

## A személyiség pszichológiai immunrendszere

A pszichológiai immunrendszer a személyiség megküzdési forráskapacitását alkotó tényezőinek integrált rendszere. Az előzőekben tárgyalt protektív tényezők egységes rendszeréről van tehát szó, s hogy ekként említjük, azt közös hatásmechanizmusuk és a vizsgálatokban megállapított magas korrelációjuk indokolja. „*A pszichológiai immunrendszer fogalma azoknak a személyiségforrásoknak a megjelölésére szolgál, amelyek képessé teszik az egyént a stresszhatások tartós elviselésére, a fenyegetésekkel való eredményes megküzdésre úgy, hogy a személyiség integritása, működési hatékonysága és fejlődési potenciálja ne sérüljön, inkább gazdagodjon, a stresszel való aktív foglalkozás során szerzett tudás, élményanyag és tapasztalat interiorizációja következtében*”.<sup>2</sup> Az immunitás egy olyan aktív védettséget jelent, amit jellemez az egyénen belül e rendszer (PI) birtoklása, valamint azonnali aktiválásának képessége különböző élethelyzetekben. Ezek lehetnek a pszichikus működést gátló külső vagy belső eredetű tényezők, az egészséges fejlődést, célok elérését veszélyeztető, vagy egyenesen az élet ellen ható történések. A PI komponenseinek közös vonása, hogy a nehézségek közepette a pozitív következmények előrevetítésére sarkallnak, fokozzák az énhatékonyság érzését, erősítik az önszabályozást és a cél elérésének szándékát.<sup>3</sup>

### A PI alrendszerei

**1. A Megközelítő-Monitorozó Alrendszer** a fizikai és a szociális környezet megismerésére, kontrollálására, a pozitív következmények monitorozására hangolja a kognitív rendszert. Elemei: optimizmus, koherenciaérvény, kihíváskeresés és a kontrollképesség.

**2. Az Alkotó-Végrehajtó Alrendszerben** azok a személyiségjegyek találhatók, amelyeket aktivizálva a megterhelő helyzet körülményei megváltoztathatók, és amelyek segítségével a választott célok megvalósíthatókká válnak, ehhez pedig a személy képes önmaga, vagy a tárgyi, illetve szociális környezet megváltoztatására. Elemei: leleményesség, problémamegoldó képesség, énhatékonyság, szociális forrást mobilizáló képesség és a szociális alkotóképesség.

**3. Az Önregulációs Alrendszer** tartalmazza azokat az elemeket, amelyek a figyelem és a tudati működés feletti ellenőrzést biztosítják, a célok elérésében a kitarást szavatolják, és biztosítják az akadályok, kudarcok és veszteségek miatt kialakuló érzelmi állapotok kontrollját. Elemei: szinkronképesség, kitarás képessége, ingerlékenység-gátlás, impulzivitáskontroll, érzelmi kontroll.

A három alrendszer dinamikus kölcsönhatásban, egymásra is hatást gyakorolva biztosítja az énfajldást szolgáló hatások integrálását, a rugalmas szervezeti működést és alkalmazkodást.

### A Pszichológiai Immunkompetencia Kérdőív (PIK)

A pszichológiai immunkompetencia vizsgálatára egy 80 itemből és 16 alszálából álló kérdőív, a Pszichológiai Immunkompetencia Kérdőív (PIK, angol rövidítésben:

2 Oláh A. (2005) p. 85.

3 Oláh A. (2005)

P.I.S.I.) szolgál. Segítségével a személy pszichológiai immunrendszerének fejlettségét, hatékonyságát vizsgálhatjuk, vagyis, hogy milyen képességekkel rendelkezik a stresszel való megküzdésben<sup>4</sup>. Az alskálák és a hozzájuk tartozó tételek a következők:

**Pozitív gondolkozás** – a skála arra irányul, hogy a személy kedvező változások elvárására és elővételezésére mekkora hajlammal bír. A magas pontértéket elért személy optimista és sikerorientált, még nehéz feltételek között is.

**Kontrollképesség** – azt a meggyőződést méri, hogy mennyire tudjuk a saját életünk felett az ellenőrzést gyakorolni. A magas pontértéket elért személy aktív lépéseket tesz, hogy a kontrollt megszerezze és fenntartsa.

**Koherenciaérzék** – a velünk történtek megértésére való igényt és képességet jelenti. A skála három fő komponense a felfogóképesség, a források kezelésének képessége és az értelmesség. A magas pontértéket elérő személy az élet nehéz pillanatait leküzdendő kihívásoknak kezeli. Elkezdi keresni a helyzet értelmét, nem menekül el a megpróbáltatások elől.

**Öntisztelet** – ez alatt az aktív értékmegóvó képességet kell érteni, vagyis azt, hogy mennyire tartjuk magunkat értékesnek. A magas pontértékű személyek értékesnek ítélik önmagukat, jogosan büszkék és megbecsülik saját magukat és a létrehozott értékeket is.

**Növekedésérzés** – a személy saját pszichológiai fejlődésének érzett mértékét mutatja. A magas pontértékű személy önmagát realisan szemlélve, folyamatos megújulásra képes személyként definiálja önmagát.

**Rugalmasság, kihívásvállalás** – a nyitottságot, a változások követésére és szenzitív érzékelésre való hajlamot értjük alatta. A magas pontértéket elérők nyitottak a változásra és fogékonyak az újdonságok iránt.

**Empátia, társas monitorozás képessége** – ez a skála a szociális nyitottságot méri. A magas pontértékű személy képes a társas környezeti információk szelektív észlelésére és adekvát felhasználásra.

**Leleményesség** – a személyiség kreatív, innovatív kapacitását, konstruktív és originális kapcsolatokra való hajlamát méri.

**Énhatékonyság-ézés** – azt mutatja meg, hogy a személy milyen mértékben és hatékonysággal képes aktualizálni tanult, vagy önmaga gyártotta terveit és megoldási javaslatait. A magas pontértékű személy úgy érzi, hogy képes a kitűzött cél érdekében előrevivő viselkedéseket végrehajtani.

**Társas mobilizálás képessége** – arra utal, hogy a személy mennyire sikeres társai meggyőzésében, motiválásában és irányításában. A magas pontszámot elért személy képes mások irányítására, el tudja érni, hogy mások támogassák céljai elérésében.

**Szinkronképesség** – a skála pontszáma azt mutatja meg, hogy az egyén mennyire képes együtt pulzálni a környezeti változásokkal, szinkronban lenni az aktuális eseményekkel. A magas pontértékű egyén képes rá, hogy pszichés energiáit a tevékenységére koncentrálja. Képes kontrollálni figyelmét és a tudatát.

**Szociális alkotóképesség** – a skála azt méri, hogy a személy mennyire képes önmagában és másokban olyan képességeket feltárni és felfedezni, amelyek nem feltétlenül nyilvánvalók, és amelyek hasznosak a stresszel való megküzdésben. A magas

4 Oláh A. (1996), Perczel Forintos D. (2005)

pontértéket elért személy csoportokat szervez és így oldja meg azokat a problémákat, amikre egyedül nem lenne képes.

**Kitartásképesség** – azt méri, hogy a személy mennyire képes szükséglete kielégítésének elhalasztására, illetve, hogy elhatározott viselkedését akadályok felbukkanása esetén folytatja-e. Az átlagnál több pontot elérő személyt ebben a magas frusztrációs tolerancia szintje is segíti.

**Impulzivitáskontroll** – a magas pontértékű személy a viselkedését racionálisan kontrollálja és a kontextuálisan leghelyénvalóbb magatartást választ.

**Érzelmi kontroll** – azt mutatja meg, hogy a személy hogyan képes úrrá lenni a fenyegetés, a veszélyhelyzetek és kudarcok keltette szorongásokon. A magas pontszámot elérő személy a kudarcok ellenére is uralkodni képes negatív emócióin és konstruktív viselkedésre tudja fordítani energiáit.

**Ingerlékenység gátlás** – megmutatja, hogy a frusztrációra, a szükségletkielégítés akadályozására milyen intenzitású reakciókkal válaszol a személy. A magas pontértéket elért egyén képes rá, hogy racionális kontrollt gyakoroljon indulatai felett és dühét konstruktív módon tudja felhasználni.

A kérdőív skáláinak megbízhatóságát ellenőrző vizsgálatok sorából saját kutatásomhoz fontos adalék, hogy az EPQ, a BFQ és a TCI Szociális Kíváncsiság Kérdőív hazugság-skáláival a PIK-skálák közül elsősorban az önregulációt mérő skálák (Impulzivitás-kontroll, Érzelmi kontroll, Ingerlékenység gátlás), valamint a célorientáció korreláltak mérsékelten. Ennek valószínűleg az az oka, hogy ezen a területen talán könnyebb a társas környezet által elvárt válaszokat adni. További 12 skála igen alacsony korrelációs értékeket mutatott, így nagy valószínűséggel állítható, hogy a PIK nem tartozik a könnyen hamisítható kérdőívek közé.<sup>5</sup>

## A szorongás

*„A szorongás tulajdonképpen egy pszichológiai mérge, ami ugyanakkora gyötrelmet, és esetenként ugyanakkora rombolást okozhat, mint a valódi mérgek”<sup>6</sup>.*

Közvetlen környezetemben, barátok, ismerősök között és munkahelyemen, kollégák és elítéltek esetében is gyakran tapasztalom a szorongással kapcsolatos problémákat. A szorongás, úgy is mondhatjuk, hogy tönkre teszi mindennapjainkat. Minden korosztálynál, bármilyen életkörülmények között, bármilyen időszakban jelentkezhetnek a szorongás kellemetlen tünetei külön vagy együtt is a kognitív, testi, érzelmi és viselkedéses területen. Összefolyik értelmünk, csökken az önbizalmunk, a teljesítményünk, gyengülnek képességeink. Szájszárazság, gyomorproblémák, szapora, kapkodó légzés, gyorsabb pulzus, izzadás, remegés – ezek a leggyakoribb fiziológiai kísérő reakciók.

Miért is foglalkozom a dolgozatban a szorongással? Azért, mert a börtönbe kerülés az ún. stresszkeltelemények listáján a negyedik helyen szerepel. A stresszállapot két összetevőből alakul ki. Az egyik a stresszor, az állapotot okozó történés, a másik pe-

5 Oláh A. (2005)

6 Sharpe R. (1998) p. 7.

dig a személy idioszinkretikus válaszainak összessége, a stresszreakció. A fenyegetésre adott egyik kulcsreakció a félelem, különösen veszélyes helyzetekben rémületet, esetleg pánikot élhetünk át. A szorongás pedig a félelem mellett a leggyakoribb stresszreakció. Feltételezhető tehát, hogy a börtön – különösen az első büntényeseknél, akik még nem rendelkeznek „börtönrutinnal” – jelentős mértékű szorongást okoz. A félelem és a szorongás kialakulásáért a vegetatív idegrendszer, a központi idegrendszert a test más szerveivel összekötő ideghálózat a felelős. A vegetatív idegrendszer hangolja össze belső szerveink akaratunktól független működését. Ennek szimpatikus és paraszimpatikus működései szabályozzák többek között a stresszre adott reakcióinkat, lehetővé téve a szervezet számára az élethez nélkülözhetetlen stabilitást és alkalmazkodóképességet is. A félelmi és szorongásos reakciókat a vegetatív rendszer az endokrin rendszerrel együtt irányítja. Ezek az adott személyre jellemző módon működnek, ezért mindenki más-képp éli át félelmeit és szorongásait. Mindenkinek más az általános szorongásszintje is, vannak „nyugodt” és „feszült” típusú emberek. Az egyének általános szorongásszintje a vonásszorongás. Az elnevezés abból ered, hogy a kutatások szerint ez egész életünkön áthúzódó, bizonyos helyzetekben megnyilvánuló, jellemző tulajdonságunk. Az emberek abban is különböznek egymástól, hogy milyen helyzeteket ítélnek meg fenyegetőnek, veszélyesnek. Ennek alapján beszélünk az ún. állapotszorongásról. Különbséget tehetünk természetesen a mindannyiunk számára ismerős félelem és szorongás, és az ilyen jellegű zavarok, a kóros mértékű jelenségek között.

A generalizált szorongás társadalmunkban gyakori. Bármely életkorban kialakulhat, de első megjelenése a gyermek- vagy serdülőkorra tehető. Nőknél kétszer gyakoribb, mint férfiaknál.

Dolgozatomban a szorongás mérésére a BAI-t, vagyis a Beck-féle szorongásmérő skálát használtam.

## Hipotézisek

Vizsgálatom célja, hogy az elméleti ismeretek tükrében, azok felhasználásával hatékonyabbá tegyem mindennapi pszichológusi, tanácsadó munkámat. A tájékozódás után a következőket feltételezem:

1. Van kimutatható különbség az előzetesen letartóztatott, nem jogerős, és a hosszú ítéletes csoport között abban, hogy milyen képességekkel, milyen fejlettséggel rendelkeznek a börtönkörülmények okozta stresszel való megküzdés terén.
2. A kontroll-érzés hiánya miatt a szorongás foka magasabb az előzetesen letartóztatott, nem jogerősen elítélt csoportban.
3. Feltételezem, hogy a pszichológiai immunrendszer ún. impulzuskontroll faktorának működésére hatással van az, hogy az illető előzetesen fogvatartott, nem jogerősen elítélt, vagy hosszú idejű ítéletet töltő fogvatartott.

## A vizsgált fogvatartotti csoportok bemutatása

### *Az előzetesen letartóztatottak*

Szükségesnek tartom egy-két fogalom tisztázását a fogvatartotti csoportokkal kapcsolatban. A „fogvatartott” fogalom a legszélesebb körű, magában foglalja az előzetes, nem jogerős és az elítélt embereket is. Az elítéltek körébe az ítélettel rendelkezők

tartoznak, akik fogház, börtön vagy fegyház fokozatban tölthetik büntetésüket. A három fokozat egyben a progresszivitást is mutatja, a fogház a legenyhébb, a fegyház a legszigorúbb rezsim.

A büntetőeljárás során az ún. bírósági szakaszban (ha indokolt, szoktuk hallani tudósításokban, hogy a szökés, tanúk befolyásolásának elkerülése érdekében akár már nyomozati szakaszban) kerülnek az „előzetesek” a büntetés-végrehajtási intézetbe. Pszichológiai szempontból a legjellemzőbb sajátosságuk a bizonytalanság. Akiknek még nincs ítéletük, azok latolgatnak, vajon a „től-ig” határon belül milyen tartamú ítéletet kapnak majd. Vannak köztük aztán olyanok, akiknek már megvan az első fokú ítéletük, de ez még nem jogerős, mert ügyvédjük enyhítésért (esetleg az ügyész súlyosbításért, vagy mindkettő egyaránt) fellebbezett. Ők azon órlódnak, hogy a fellebbezés milyen eredménnyel járhat. Enyhébb vagy súlyosabb lesz majd a jogerős ítélet?

Ez a réteg a legheterogénebb. Mindkét nem, a teljes életkori skála, valamennyi típusú bűncselekmény, a visszaesés minden válfaja reprezentálva van e csoportban. Vannak azonban olyan közös jellemzőik, melyek kissé leegyszerűsítik viselkedésük sokféleségét.

Mindenekelőtt arról az identitásvesztésről kell beszélnünk, ami a befogadási procedúra alkalmával zajlik, és a zárkaajtó első bezáródásáig tart. Rése ennek a folyamatnak az otthontól, családtól, barátoktól esetleg munkahelytől való elszakadás. Megfosztják sokféle személyes tulajdonától, megmotozzák, lefényképezik, ujjlenyomatot vesznek tőle, megkapja az azonosító számát, tájékoztatják életének megváltozott, de szigorúan betartandó szabályairól, kijelölik mindennapi életterét, a zárkát... Ha számba vesszük ezeket a mozzanatokat, talán arra gondolhatunk, hogy egy egészséges ember számára is jócskán megterhelő ez a folyamat. Márpedig a fogvatartottak nagy része küzd valamilyen személyiségfejlődési problémával, ami tetézi az alkalmazkodási folyamat problematikájának súlyosságát. A mindennapi életük a bűncselekmény és a várható következmények köré fonódik leggyakrabban, ugyanis az előzetesen letartóztatott maga dönthet arról, hogy fel kívánja-e venni a munkát, amit a bv. számára felajánl. Legtöbbjük nem él a lehetőséggel, a tárgyalásra való felkészülést indokként megjelölve vállalja a mindennapi monotonitást. A bűnösség-ártatlanság problematikájának megoldásában általában háromféle technikával találkozunk.<sup>7</sup> Ezek: a bűnösség beismerése, tagadása, valamint a bűnösség semlegesítése különféle önigazolási technikák segítségével.

### ***A hosszú időtartamú szabadságvesztésre ítélték, és a „tész” intézménye***

A hosszú időtartamú szabadságvesztést töltők minden intézményben speciális problémát jelentenek. Közöttük is az a csoport, amelyet „tész”-eknek neveznek, vagyis a tényleges életfogytiglani ítéletesek.

Az életfogytig tartó szabadságvesztés eredetileg a halálbüntetés és a határozott tartamú szabadságvesztés közötti híd szerepét töltötte be. Az ún. Csemegi-kódex – vagyis az 1878. évi V. törvénnyel színre lépő büntető törvénykönyv – ismerte az életfogytig tartó szabadságvesztést, fegyházbüntetés formájában, ezt hasonlóképpen fenntartotta a Bt., vagyis az „1950. évi II. törvény a Büntető Törvénykönyv Általános Részéről” is. Az 1961. évi Btk. mellőzte, az 1971. évi 28. sz. tvr. azonban ismét mást

7 Boros J., Csetneky L. (2000)

mondott. Az életfogytiglani visszaállítását azzal magyarázta, hogy a halálbüntetés és a 10-től 15 évig tartó határozott idejű szabadságvesztés között igen nagy volt a távolság, s ez megnehezítette a bíróságok dolgát. Emellett másik fontos érv volt a büntetési célokra figyelemmel az elkövető végleges kirekesztése a társadalomból.<sup>8</sup>

Az ilyen ítélettel rendelkezők esetében a jelenlegi szabályozás szerint 40 letöltött év után kötelező kegyelmi eljárást kell indítani, ami hivatalból indul, és a javaslatot egy, a jövőben felálló kegyelmi bizottság teszi meg. Az egyéni kegyelem azonban megmarad a köztársasági elnök jogkörében. Jelen dolgozat szempontjából a további jogi értelmezés szükségtelen. A további büntetőjogi értelmezések és latolgatások jelenleg az elítéltek pszichikai sajátosságait érdemben nem befolyásolják. A kérvények, beadványok reményt jelentenek számukra, bármilyen csekély is lehet az esély a jobb kimenetre büntetőjogi tekintetében.

## Módszer

### *A vizsgált populáció adatai*

A vizsgálatban való részvételre személyesen kértem fel a saját intézményemben elhelyezett előzetesen letartóztatott, illetve nem jogerősen elítélt fogvatartottakat. A nevelő – ill. a reintegrációs tiszt – jelenlétében a zárkákban csoportos foglalkozások keretében ismertettem a toborzó tartalmát, majd felírtuk a jelentkezők nevét. Ezután megbeszéltük a tesztfelvétel időpontját és helyszínét. Mivel a felvétel is csoportosan történt, fontos volt az egyeztetés, mert dolgozó és nem dolgozó fogvatartottak egyaránt voltak közöttük, és a napirend eltérő az állománycsoportok között. A kérdőívek kitöltése az intézet ún. „H” épületében, egy negyven főt kényelmesen befogadó tanteremben történt meg. Időhatárt nem szabtam, hiszen a vizsgálat célja az információk megszerzése volt, időhatár esetén valószínűleg elestem volna fontos információktól.

A hosszú idejű fogvatartottakat két csoportra bonthatjuk. Egyik a helyi intézményben elhelyezettek, a másik a Szegedi Fegyház és Börtönben elhelyezettek csoportja. Sátoraljaújhelyen személyesen kerestem fel valamennyi, vizsgálatban részt vevő elítéltet, és hasonlóképpen alakult a toborzás Szegeden is. Pszichológus munkatársaim hozzám hasonlóan ismertették a toborzó szövegét, majd rögzítették a jelentkezők nevét, adatait. 10 fő vett részt a vizsgálatban a Sátoraljaújhelyen fogvatartottak közül, és 24 fő a szegedi intézményből.

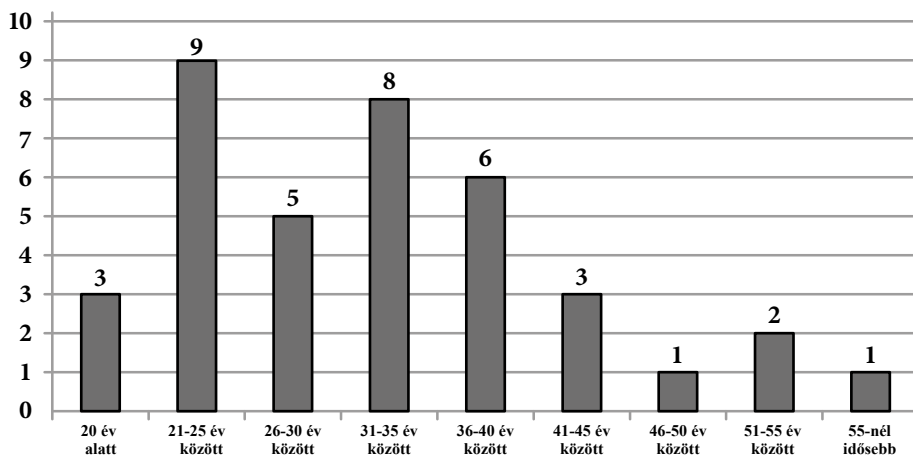
#### *Előzetesen letartóztatottak, nem jogerősen elítélt fogvatartottak*

Létszámuk a vizsgálatban:	.....	38 fő
Nemük:	.....	férfi
Átlag életkoruk:	.....	32,5 év
Börtönben eddig töltött idő		
átlaga:	.....	4 év 2 hó
tartama:	10 évnél több:.....	4 fő
	5 évnél kevesebb:.....	27 fő
5 évnél többet töltött le eddig:	.....	11 fő
Leghosszabb töltött ítéletek:	.....	25, 17, 14 és 13 év

8 Nagy F. (2014)

Megoszlás kor szerint:

20 év alatt: .....	3
21 – 25 év között: .....	9
26 – 30 év között: .....	5
31 – 35 év között:.....	8
36 – 40 év között: .....	6
41 – 45 év között: .....	3
46 – 50 év között: .....	1
51 – 55 év között:.....	2
55-nél idősebb:.....	1

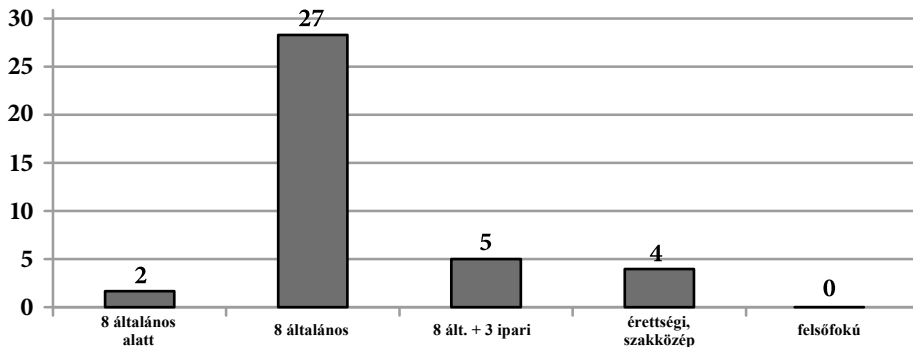


1. ábra: A vizsgált előzetesen letartóztatott, nem jogerősen elítélt fogvatartottak életkori megoszlása

Látható, hogy a vizsgált fogvatartotti csoport tagjai az életkort illetően zömmel a 20 és 40 év közötti korosztályhoz tartoznak.

Előzetes, nem jogerős fogvatartottak iskolai végzettségei:

8 ált.-nál kevesebb:.....	2
8 általános: .....	27
8 + ipari: .....	5
Érettségi, szakközép:.....	4
Felsőfok: .....	0



2. ábra: Az előzetes, nem jogerősen fogvatartottak iskolai végzettségének megoszlása

A populációban legjellemzőbb a 8 általános iskolai végzettség. 2 fő nem rendelkezik ezzel, írni és olvasni nehezen bár, de tudnak. Kevés volt közöttük a középfokú, felsőfokú végzettségű viszont a vizsgált személyek között nem volt.

Hosszú ítéletesek, tényleges életfogytiglanra ítélték

Létszámuk a vizsgálatban:..... 34 fő

Nemük:.....férfi

Átlag életkoruk:..... 41,1 év

Tényleges életfogytiglant tölt: ..... 25 fő

„Számos” büntetések: 30 év: ..... 5 fő

35 év: ..... 2 fő

40 év: ..... 1 fő

50 év: ..... 1 fő

Börtönben eddig töltött idő

átlaga: ..... 7 év 6 hó

tartama: 10 évnél több ..... 9 fő,

5 évnél kevesebb: ..... 9 fő

5 évnél többet töltött le eddig: ..... 25 fő

Megoszlás kor szerint: 20 év alatt: ..... 0

21 – 25 év között: ..... 0

26 – 30 év között: ..... 3

31 – 35 év között: ..... 9

36 – 40 év között: ..... 7

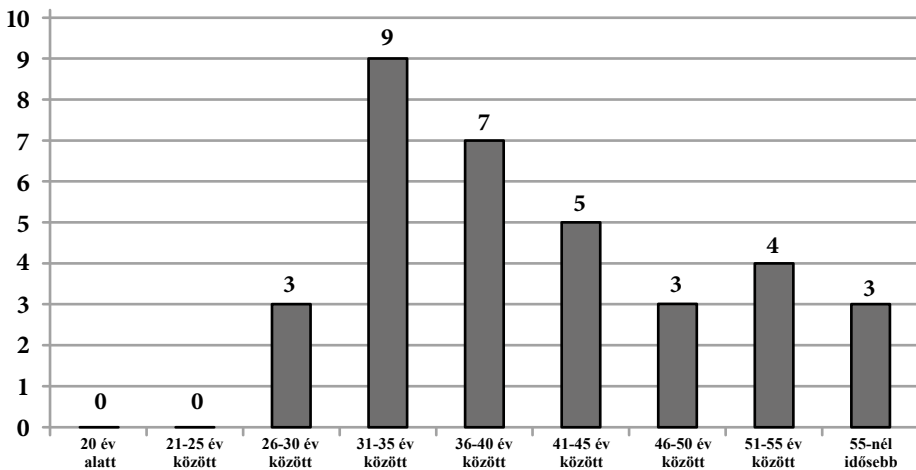
41 – 45 év között: ..... 5

46 – 50 év között: ..... 3

51 – 55 év között: ..... 4

55-nél idősebb: ..... 3

Legidősebb: ..... 60 éves

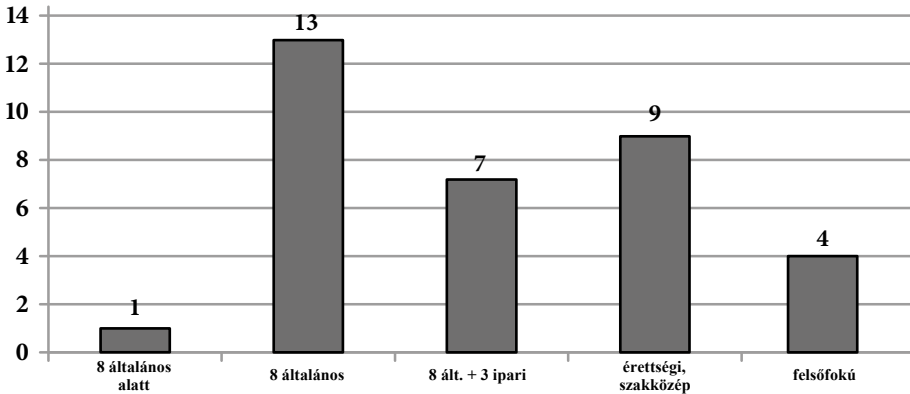


3. ábra A vizsgált hosszúidejű büntetést töltők életkori megoszlása

Látható (később az összevetésben jobban érzékelhető), hogy az életkort illetően a vizsgált állomány magasabb értékeket mutat. 30 és 55 év közé esnek zömmel az értékek.

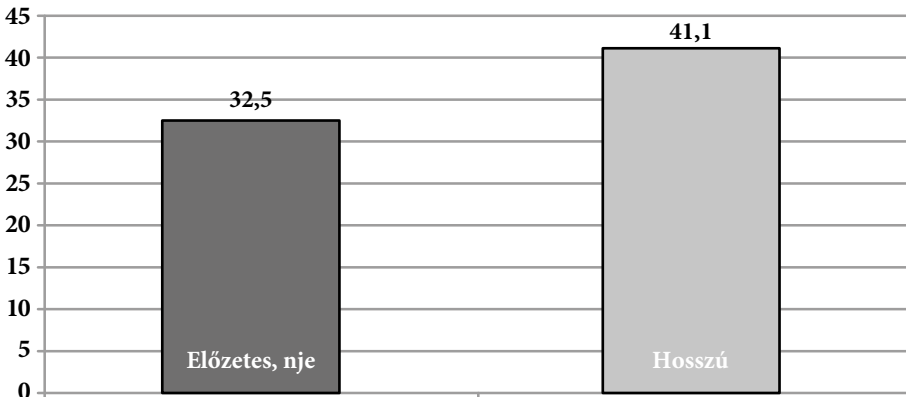
Hosszúidejű ítéletet töltő fogvatartottak iskolai végzettségei:

8 ált.-nál kevesebb:.....	1
8 általános: .....	13
8 +3 ipari: .....	7
Érettségi, szakközép: .....	9
Felsőfokú: .....	4



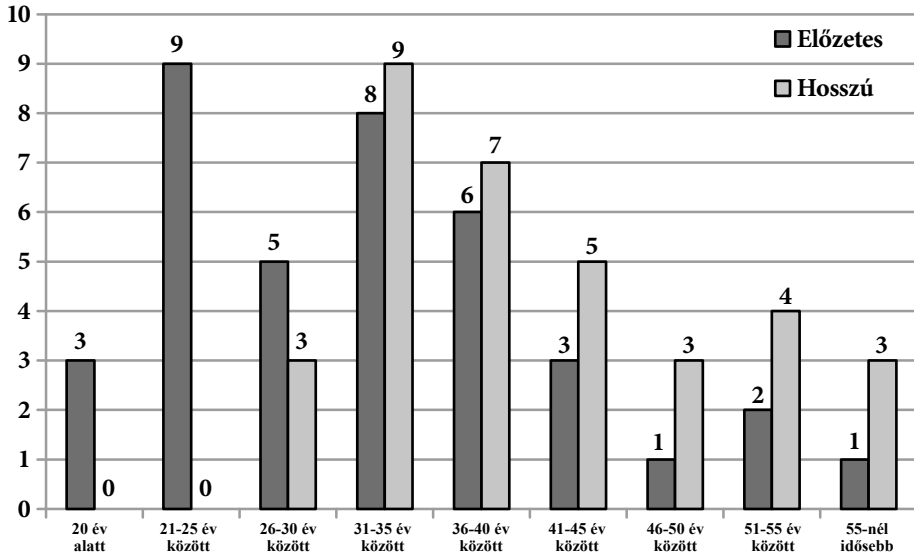
4. ábra: A hosszúidejű büntetést töltők iskolai végzettségének megoszlása

Talán a legmeglepőbb adatelemzési ponthoz értünk. A hosszúidejűsök között – hangsúlyozni kell: a vizsgált populációban (!) – nagyobb arányban fordulnak elő a középfokú végzettségűek, sőt, diplomával rendelkezők is vannak közöttük több, mint 10%-os arányban. Gondoljunk csak a bűncselekményekre! Egy, de inkább több áldozatot követelő büntettek elkövetői ők! Okosabbak, műveltebbek az enyhébb cselekmények elkövetőinél? Természetesen ez a felvetés egy nagyobb arányú mintavétel esetén lenne nyomósabb. Ekkora populációban óvatosan kezelendő ez a jelenség. Az összevetésnél később szemléletessé is válik a két adatsor közti különbség.

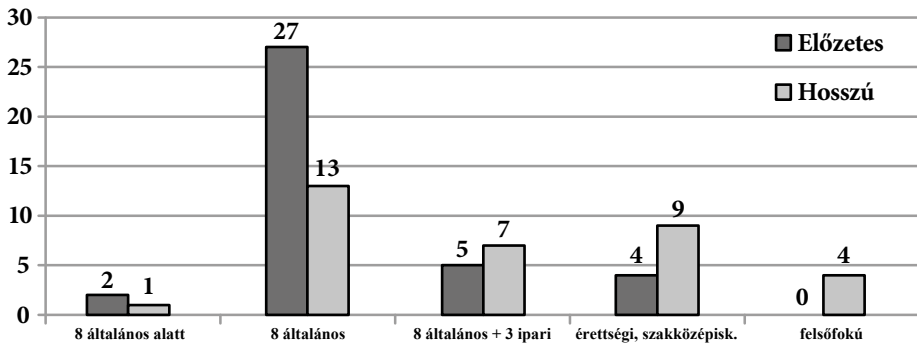


5. ábra: A két populáció átlag-életkorának összevetése

Ez a tény magyarázatra nem szorul és nem is lehet magyarázni egy ekkora vizsgálati mintában. Semmiképp nem vonható le messzemenő következtetés, de egy későbbi kutatás hipotéziseként talán megfogalmazható lenne az életkor és a hosszú idejű ítélet, valamint az elkövetett bűncselekmény súlyának összefüggése.



6. ábra: A vizsgált populációk életkori megoszlásának összevetése



7. ábra: A vizsgált populációk iskolai végzettségének összevetése

## Berendezés, anyag, eszközök

A vizsgálatban két kérdőívet alkalmaztam. Az egyik a P.I.S.I. másképpen a PIK (Pszichológiai Immunkompetencia) kérdőív, melynek eredetijét, bevezetését és magyarázatát Dr. Oláh Attila: *Érzelmek, megküzdés és optimális élmény c. könyvében*<sup>9</sup> találhatjuk meg. Részletes ismertetését azért írtam le az előző fejezetben, mert ez adja tulajdonképpen dolgozatom gerincét, és emiatt indokoltnak éreztem, hogy nagyobb terjedelmet szenteljek a bemutatásnak. Itt csupán a technikai elemeket említem meg.

9 Oláh A. (2005)

A kérdőív 80 tételt tartalmaz, mindegyiket egy 1-től 4-ig terjedő skálán kell a vizsgált személynek minősítenie, attól függően, mennyire érzi magára nézve igaznak az adott állítást. A válaszokat az értékelő (számítógépes program) az előzőekben leírt 16 alskálába sorolja. A válaszok között vannak ún. fordított tételek, ezeket az értékelés tájékoztatója külön tartalmazza. A pontszámokból alskálánként tudunk értékeket meghatározni és viszonyítani az ún. tesztátlaghoz, és egy P.I.S.I. összértéket is tudunk számolni, amely a pszichológiai immunrendszer összértékét mutatja meg. Jelen kutatásban ezt nem használtam.

A hipotézis által indokolt másik kérdőív a Beck-féle szorongás-skála, a BAI. Ennek ismertetése a Dr. Perczel Forintos Dóra, Kiss Zsófia és Ajtay Gyöngyi által szerkesztett, Kérdőívek, becslőskálák a klinikai pszichológiában c. könyvben található, melyet az Országos Pszichiátriai és Neurológiai Intézet adott ki 2005-ben. A BAI kérdőívet dr. Aaron Beck és munkatársai szerkesztették. Ez egy 21 itemből álló feleletválasztós önbecslő skála, ami a vizsgált személy szorongásszintjét méri. Feladat, hogy a vizsgált személy az elmúlt hét vonatkozásában gondolja végig, tapasztalta-e a szorongás általános tüneteit (pl. zsidbadtság, bizsergés, hóhullám, rossz dolgok miatti aggodás stb.). Rendkívül széles körben elterjedt, s a témában szinte minden tudományos közleményben idézett kérdőív. Igen magas belső konzisztenciával bír, és az egyéb szorongás-skálákkal erősen korrelál. A kitöltés 17 és 80 év közötti személyeknek ajánlott. Mindegyik itemet négy lehetséges változatban lehet minősíteni, a választottat keresztrel jelölve a megfelelő oszlopban.

Ezek:

- egyáltalán nem – 0 pont
- enyhén, nem zavart túlságosan – 1 pont
- mérsékelten kellemetlen volt, de kibírtam – 2 pont
- erősen zavart, alig tudtam elviselni – 3 pont

A maximum érték: 63

Az értékhatarok:

	Amerikai:	Magyar:
0 – 7:	minimális szorongásszint	0 – 21 alacsony
8 – 15:	enyhe szorongás	
16 – 25:	mérsékelt szorongásszint	22-35 közepes
26 – 63:	erős szorongás	36 felett: súlyos

A szorongást négy különböző komponenshez tartozó tünetek írják le, mint a kognitív, a testi, érzelmi és viselkedéses összetevők, a BAI ezek közül két összetevőre koncentrálnak: a kognitív és a szomatikus területre.

## *Eljárás*

A kitöltésre vállalkozók az intézet tantermében foglaltak helyet, a padokban mindenki kényelmesen elfért, nem zavarták egymást. Először a beleegyező nyilatkozatot töltötték ki és írták alá. Ettől kezdve nevük „eltűnt”, megértették, hogy az adatok azonosítására tovább nincs lehetőség. Megkapták először a PIK kérdőívet, majd a szorongást mérő

tesztet. Időkorlátot nem határoztam meg, hiszen az adatokhoz való hozzájutás volt a cé-  
lom. Tapasztalataim szerint átlagban kb. 40 perc elegendő volt a nehezebben olvasó-író  
vizsgált személyek számára is a kitöltéshez. A HSR-körletrészen minden résztvevő saját  
zárkájában, az instrukciókat követően önállóan, időkorlátozás nélkül töltötte ki a kérdő-  
ívet. Így történt ez a szegedi intézményben is. A begyűjtés után a beleegyező nyilatko-  
zatokat leválasztották, garantálva az anonimitást, majd az íveket egy közös gyűjtőbe re-  
ndezték el. Belső postai úton, zárt, lepecsételt borítékban jutottak el hozzám a kérdőívek.

## Eredmények

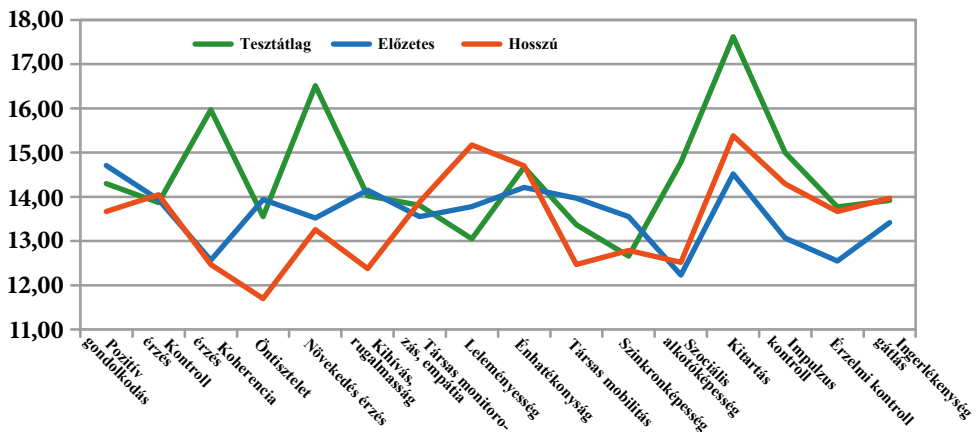
A P.I.S.I. kérdőív eredményei a következőképpen alakultak:

	Poz. gon.	Kontroll	Koher	Öntisz	Növek	Kihív	Társ. mon	Lelem.
<b>Standard</b>	<b>14,30</b>	<b>13,87</b>	<b>15,97</b>	<b>13,55</b>	<b>16,51</b>	<b>14,02</b>	<b>13,81</b>	<b>13,05</b>
Előzetes	14,71	13,94	12,57	13,94	13,52	14,15	13,55	13,78
Hosszú í	13,67	14,05	12,47	11,70	13,26	12,38	13,88	15,17

	Énhat.	Társ. mob	Szindr.	Szoc. alk.	Kitart.	Impko.	Érz. ko.	Ing. gát
<b>Standard</b>	<b>14,67</b>	<b>13,37</b>	<b>12,66</b>	<b>14,78</b>	<b>17,62</b>	<b>15,00</b>	<b>13,77</b>	<b>13,92</b>
Előzetes	14,21	13,97	13,55	12,23	14,52	13,07	12,55	13,42
Hosszú í	14,70	12,47	12,79	12,52	15,38	14,29	13,67	13,97

1. sz. táblázat

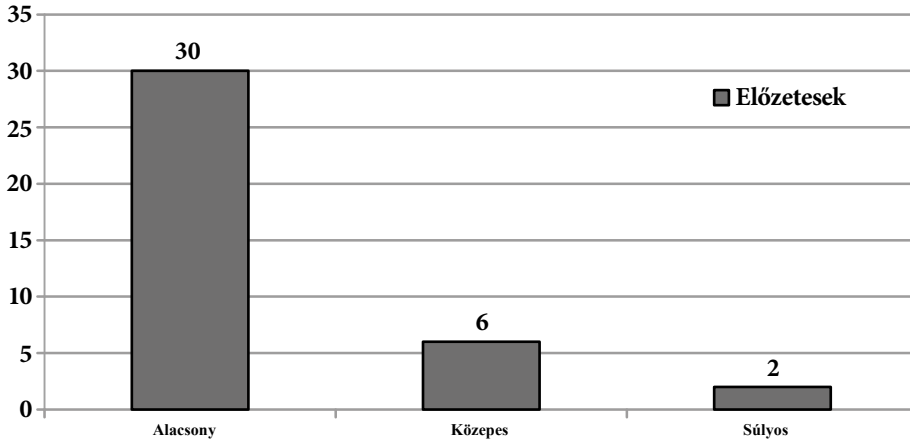


8. ábra: A P.I.S.I. összesített grafikonja

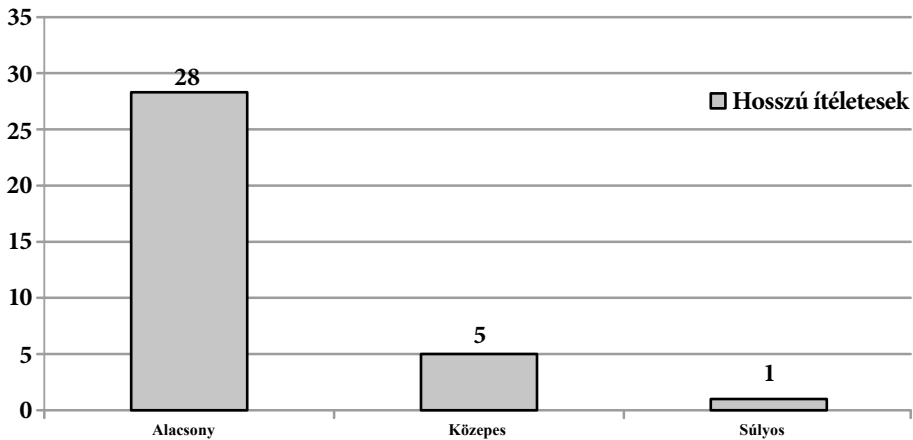
Első látásra kivehető, hogy három faktor vonatkozásában különösen nagyok a standardoktól való eltérések negatív irányban. Ezek: a koherencia-érzés, a növekedés-érzés és a kitartás. Két esetben a hosszú ítéletesek mutatnak jelentős negatív irányú eltérést a többiekhez képest, ezek a faktorok: az öntisztelet és a kihívás – rugalmasság. Az előzetesek értékei látványosan kisebb értéket az impulzus-kontroll és az érzelmi kontroll esetében mutatnak. A leleményesség értéke viszont a hosszúidejű elítéltek esetében mutat jelentősen magasabb átlagot.

BAI kérdőív eredményei:

	Előzetes	Hosszúidejű
Elemsszám	38	34
Szorongás-átlag	13,105	9,088



8. ábra: Szorongás értékek az előzetes, nem jogerős fogvatartottak körében. Átlag: 13,10  
Megjegyzés: 0 értéket 3 fő jelölt.



9. ábra: Szorongás értékek a hosszú ítéletesek körében. Átlag: 9,08. Megjegyzés: 0 értéket 13 fő jelölt!

## Diszkusszió, elemzés

Lássuk, hogyan lehet értelmezni a P.I.S.I. kérdőív eredményeit az adott populáció esetében. Az előzetesek és a hosszú idejű elítéltek értékeit a Perczel Forintos Dóra által szerkesztett könyvben közölt standardokkal hasonlítottam össze.

A pozitív gondolkodás átlagai alig több mint egy pontos határon belül vannak, nem különböznek tehát jelentősen egymástól. Első látásra meglepő lehet az, hogy az előzetesek a legpozitívabbak, de ha belegondolunk, bennük még él a remény a felmentés, a szabad lábba helyezés iránt. „Higgye el, az egész eljárás egy tévedés!” – hányszor hall-

juk ezt a mondatot tőlük! Nem meglepő viszont, hogy a hosszú ítéletesek a legkevésbé pozitívak. Örökre bezárva lenni – nos, ez a helyzet érthető módon nemigen kedvez az optimizmusnak, a sikerorientáltságnak.

A kontrollképesség mértéke a három csoportban szinte azonos értéket mutat, a többihez képest közepes szinten. Ott, ahol az embernek szinte minden percét, tevékenységét szigorú szabályok, illetve más emberek határozzák meg, észrevehető az a szándék, hogy minden lehetőséget kihasználjanak, ami egy kicsit is az önálló döntéshozatalt, elhatározást segíti elő, és ezt a képességet igényli.

A koherencia-érzék átlaga a két fogvatartotti csoport esetében kb. 3,5 ponttal, tehát lényegesen alacsonyabb a tesztátlagnál. Említettem korábban, hogy e skála három komponense a felfogóképeség, a források kezelésének képessége és az értelmesség. Az alacsony érték azt jelzi, hogy a börtönkörülmények között a rabok úgy érzik, a történésekre nincs befolyásuk, a velük történeteket elszenvedik, forrásaik korlátozottak. Könnyen megkérdőjeleződhet az élet értelmességébe vetett hit, s erre nekünk, a reintegráció területén dolgozóknak külön oda kell figyelnünk, és megadni a megfelelő segítséget. Jómagam a legfontosabbnak azt tartom, hogy legyenek mindig célok, hosszú és rövid távra egyaránt.

Az öntisztelet skáláján a legalacsonyabb értéket a hosszú ítéletesek mutatják, nem véletlenül. Még évek elteltével is erősítheti bennük a büntudatot és felidézheti a bűncselekménnyel kapcsolatos élményeket egy-egy megjegyzés, akár az elítélt társaktól, akár a hivatásos állománytól. Egy új befogadás (új intézménybe való szállítás) alkalmával is rákérdeznek az elkövetett bűncselekményre a reintegrációs tisztek, pszichológusok is. Ezek a momentumok ébren tartják az átélt borzalmakat. „*Mit tettem le az asztalra eddigi életem során...?*”- gyakran marad üresen a kitöltendő sor a kérdőívben, sokszor nincs válasz. Persze, sokfélék a cselekmények, sokfélék az elkövetők, ezért a büntetőeljárás során a szakemberek igyekeznek mérlegelni minden körülményt a büntetés mértékének megállapításakor. Ezért fontos elv az egyéniesítés a reintegrációs programokban. Meglepetés talán az előzetesek magas pontszáma. Feltételezhető, hogy a kétségbeesés, a kiszámíthatóság hiánya az önkritika bizonyos fokú elvesztését is eredményezheti. Ez újabb vizsgálat tárgyát képezheti.

A növekedésérzés faktorában a tesztértéknél több mint 3 pontos lemaradást mutatnak az elítélt csoportok. A folyamatos pszichológiai fejlődés, a személyiség megújulására való hajlam ennek a skálának a fő irányvonala. A lemaradást a körülmények figyelembe vétele mellett azzal indokolhatjuk, hogy a fogvatartottak nem motiváltak a fejlődésre, megújulásra. Az önismeret szintje nagyon különböző, általában az én-kép negatív, kevés lehetőséget látnak az előremenetelre.

A következő skála a rugalmasság és kihívásvállalás a hosszú ítéletesek jelentős, kb. 2 pontos lemaradását mutatja a tesztátlag és az előzetesek eredményeihez képest. Úgy gondolom, érthető, ha ők nem túlságosan fogékonyak a nyitottságra, a változások követésére és az újdonságokra, nem ezek a legfőbb rugóik a mindennapok túlélését illetően.

Talán a külső szemlélő számára meglepő, a fogvatartottakat jól ismerő szakembereknek viszont elfogadott lehet az, hogy az empátia, a társas monitorozás képessége közel azonos értékek körül rendeződik a mindhárom populációban. Úgy gondolom, hogy a társas környezeti információk szelektív észlelése az empátia révén egyrészt tudatos és a mindennapi élethez nélkülözhetetlen, másrészt fejleszthető, ami a társakhoz való viszonyulás sokéves tapasztalatain alapul és működik. Lefordítva a hét-

köznapok gyakorlata: egy „kezdő” nem léphet fel igényekkel, egy „új fiúnak” a felső ágyon a helye. A „menőt” kiszolgálják, a „csicska” kiszolgál másokat. A hasonló informális csoportba tartozók egymás hasznára lehetnek, a különbözőek viszont érvényesíteni igyekeznek eltérő érdekeiket.

A legérdekesebb eredményt a leleményesség faktora mutatja, hiszen közel 2 ponttal emelkedik ki a hosszú ítéletesek átlaga. A mindennapi tapasztalat alapján elmondhatom, hogy valóban originálisak és konstruktívak ezek az emberek. Mondják, hogy van idejük foglalkozni újabb és újabb elképzeléseik megfogalmazásával. Ám meglepő módon ezek valóban ott vannak a megvalósíthatóság határán, a reintegrációs tiszték és feljebbvalóik számára feladatot jelent átgondolni az ötletek elbírálását (pl. zárkában tartható tárgyak köre, újabb tevékenységek engedélyezése, szabadidő szervezésének átalakítása stb).

Az énhatékonyság-érzés értékeinek átlagai 0,5 ponton belül vannak, az eltérések szinte elhanyagolhatók. A személyek úgy érzik, önmaguk gyártotta terveiket, megoldási javaslatukat képesek aktualizálni a kitűzött célok érdekében.

A társas mobilizálás képességének értékei közül az előzetesek mutatják a legmagasabb átlagértéket. Valószínűleg ők azok, akik mindent bevetnek, többek között társas környezetük meggyőzésének technikáit is abból a célból, hogy őket felmentsék, vagy ítéletükön enyhítsen majd a bíróság. Az, hogy a hosszú ítéletesek ezen a skálán nem mutatnak hatékonyságukat igazoló értéket, a mindennapi gyakorlatot tekintve nem jelenti azt, hogy ne lennének bizonyos kérdésekben jelentős hatással a társakra. A jelenlegi, a strasbourgi bíróság felé indított beadványok sorozata jellemzően egy-két fogvatartott kemény meggyőző munkájának eredménye.

A szinkronképesség az aktuális eseményekkel való együttélés mértékét mutatja meg. Kissé magasabb értéket tapasztalunk az előzeteseknél. Érthető ez akkor, ha arra gondolunk, őket szinte benti életük minden percében foglalkoztatja az elkövetett esemény súlya, a kiszabható büntetés mértéke. A tagadás ezt az értéket alapvetően negatív irányba befolyásolja.

A speciális alkotóképesség értékei a két fogvatartott csoport esetében alacsonyabbak a tesztátlagnál. Nem jellemző tehát, hogy ezek az emberek eljutnának arra a szintre, hogy feltárjanak, vagy felfedezzenek másokban olyan képességeket, amelyek rejtettek ugyan, de segítségükre lehetnek a stresszel való megküzdésben. A csoportok szervezése bizonyos problémák megoldása érdekében különösen érvényes a hosszú-idejű elítéltek esetében.

A kitartás képességét leginkább az úgynevezett frusztráció-tolerancia határozza meg. Ha ennek értéke magas, akkor az illető képes szükségletei kielégítésének késleltetésére, illetve elhatározott viselkedését akadályok felmerülése esetén is tudja folytatni. A standard tesztértékek átlaga a legmagasabb, ezt a hosszúidejűsök követik, majd némi meglepetésre az előzetesek mutatják a legkedvezőtlenebb értéket. Ennél a faktornál a legnagyobb az eltérés a standard tesztátlagtól. Ezt valószínűleg – bár nem egyértelműen állítható – a bizonytalanság érzése befolyásolja leginkább.

Az impulzivitáskontroll értéke a standard csoport esetében a legmagasabb, ezt a hosszú ítéletesek pontja követi, legalacsonyabb az előzetesek értéke. Ezek szerint ők kontrollálják legkevésbé racionálisan viselkedésüket, legkevésbé figyelmet fordítanak a helyzetnek megfelelő, adekvát viselkedés tanúsítására. Ők azok, akikre azt mondja a köznyelv, hogy „hamar elszalad velük a ló...”, viselkedéseiket sokszor megbánják.

Ugyanez a helyzet az érzelmi kontroll esetében is, de az előzetesek átlagértéke itt még alacsonyabb, míg a másik két csoport pontszáma közel azonos. Tapasztalataim megerősítik ezt. Az indulatos, dühös megnyilvánulások különösen a tárgyalások, az ítélelhozatal időintervallumában gyakrabban fordulnak elő ebben a körben. Gyakoribbak a megkeresések kérelmi lappal, vagy nevelői (reintegrációs tiszt által) javaslat alapján. Sokszor fordul elő, hogy kétségbeesve szembesülnek azzal a ténnyel, hogy jogerős ítélet következik, vagy született, s ettől kezdve új alapokra kell helyezni életüket. A hosszú ítéleteseknél a beletörődés érzése felül kerekedik az indulatokon, látványos, szélsőséges reakciókat stresszel teli élethelyzetekben (haláleset, egyéb veszteségek, partnerkapcsolat megszakadása) sem tapasztalhatunk.

Az ingerlékenység gátlás az előzetesek vonatkozásában mutat kb. 0,5 pontos elmaradást. Az értékek elrendeződése összhangban van az előző két faktor eredményével. Ez azt jelzi, hogy a fogvatartottak vizsgált két csoportja közül a hosszú ítéletesek gyakrabban tanulják meg a racionális kontroll gyakorlását az indulatok felett, és a dühöt többnyire konstruktív módon igyekeznek felhasználni és érvényre juttatni.

A szorongásteszt (BAI) nem hozott olyan eredményt, amely a vizsgálat esetleges továbbvitelénél meghatározó jelentőséggel bírna. Természetesen fontos hozadéka a felmérésnek az, hogy az erre vonatkozó hipotézis igazolást nyert, nevezetesen, hogy az előzetesen letartóztatottak szorongás-értéke magasabb a hosszú idejű elítéltekénél. Magyarázatként feltételezhető, hogy az előzetesek többet aggódnak a közeli jövő miatt, nem tudhatják, hogy milyen ítélet vár rájuk, hol kezdik majd letölteni jogerős ítéletüket stb. Különösen igaz ez az első büntényesek esetében.

A szorongásértékek táblázatai alatt feltüntettem azt, hogy hányan adták vissza ezt a kérdőívet „nullás” végeredménnyel. Amikor ezeket összeszámoltam, elsőre kissé elszomorított a tény: 16 volt ilyen. Arra gondoltam, hogy sokan talán nem vették komolyan a tesztet. Aztán eszembe jutott a híres „negatív triász” a pszichopatákkal kapcsolatban: „nem szeret, nem szorong, nem tanul.” Ezután megnéztem a két csoportban a nullások gyakoriságát. Az előzetesek közül hárman, a hosszú ítéletesek közül tizenhárman adtak nullás értéket. Ebben a megvilágításban már értelmet kap(hat) a nullás teszt. Feltételezhető ugyanis, hogy a hosszú ítéletesek között - akik általában életellenes bűncselekmények elkövetői, akár több áldozattal is - több a pszichopata személyiség. Természetesen egy újabb, erre fókuszáló vizsgálattal lehetne ezt a feltételezést megfelelően bebizonyítani.

## Statisztikai vizsgálatok

Kérdésünk az volt, hogy statisztikailag van-e eltérés az előzetesen elítéltek és a hosszú ítéletesek eredményei között. A normalitás vizsgálatára elsősorban a Kolmogorov-Szmirnov vizsgálat alkalmazandó, a viszonylag kis elemszám miatt azonban a Shapiro-Wilk próbát használtam. A 0,05 alatti szignifikanciaszint a nem normális eloszlású faktorokat jelzi, és mivel ezekből viszonylag sok van, ezért a továbbiakban nemparaméteres módszer alkalmazására volt szükség, az ilyen eljárásban rangszámokkal számolunk.

A Mann – Whitney próba eredményeként ahol a szignifikancia-szint 0,05 alatt mutatkozik, azok az R4, R10 és R14 változók. Ezeknél van tehát különbség, ami azt

jelenti, hogy az eltérések valószínűleg abból erednek, hogy az egyik csoport előzetes, a másik pedig hosszú idejű ítéletet tölt. Nevesítve: az öntisztelet, a társas mobilitás és az impulzus-kontroll faktorairól van szó. Az öntisztelet esetében az átlagértékek elemzésében ismertettem, hogy a hosszú ítéletesek mutatnak legalacsonyabb értéket, érthető okokból, míg az előzetesek némiképp váratlanul a tesztátlagnál is kissé magasabb pontszámot értek el. A társas mobilitás eltérése ugyancsak érthető, hiszen a hosszú ítéletesek, különösen, akik HSR-körletrészen vannak elhelyezve, gyakran egyedül, maximum egy zárkatárral élnek együtt, és igen kevés lehetőségük van akár találkozni is másokkal. Kicsit más a helyzet azok esetében, akik közösségi munkahelyen dolgoznak, ők kevesen vannak. Az előzetesek viszont minden lehetőséget igyekeznek kihasználni, ami társas kapcsolatrendszerüket erősíti, mintegy előkészítve ezzel majdani beilleszkedésüket a jogerősök közösségébe. Az impulzuskontroll statisztikai eltérése sem meglepetés, az előzetesek alacsony értéke a tiltakozást, a helyzet el nem fogadását, adott esetben a „mindent visszacsinálni akarást” tükrözheti.

Korreláció-vizsgálatot végeztem mind az össz-populáció, mind a két csoport vonatkozásában külön-külön. A P.I.S.I. t-értékeit és a BAI-értékeket szerepeltettem az összevetésben. Csak a néhány értékelhető eredményt (Spearman) ismertettem.

A teljes populáció esetében: BAI és növekedés-érzés ,009 szign. -,308\*\*(0,01) korrelációs koefficiens; vagyis ha növekedés-érzés értéke növekszik, a szorongás értéke csökken. BAI és a szociális alkotóképesség ,000 szign. -,504\*\*(0,01) korrelációs koefficiens; vagyis, ha a szociális alkotóképesség értéke növekszik, a szorongás értéke csökken; BAI és az érzelmi kontroll ,008 szign. -,311\*\*(0,01) korrelációs koefficiens; vagyis, ha az érzelmi kontroll értéke nő, a szorongás értéke csökken.

A csoportonkénti külön vizsgálat eredménye az előzeteseknél a BAI és a szociális alkotóképesség ilyen jellegű összefüggését, a hosszú idejűeknek pedig a BAI és a növekedés-érzés, valamint a szociális alkotóképesség hasonló eredményét erősítette meg.

## Összegzés

Mindennapi munkámat illetően hasznos eredményekkel és tanulságokkal szolgált a dolgozat. Eddigi feltételezéseim egy részét sikerült méréses eredményekkel is alátámasztani, igazolni. A pszichológiai immunrendszer működésének beható elemzése ebben a nem könnyű populációban néhány hétköznapi tapasztalatot tudományosan erősített meg, és ez fordítva is igaz.

Az első hipotézist, miszerint van kimutatható különbség az előzetes, nem jogerős és a hosszú ítéletesek immun-működései között, a vizsgálatok eredményeinek egy része alátámasztotta. Természetesen nem vártam, hogy a PIK (P.I.S.I.) teszt minden faktora statisztikailag is szignifikáns különbséget mutat majd, ahol viszont megvolt ez az eltérés, azzal számolnom kell ezután. Ezek voltak: az öntisztelet, a társas mobilizálás képessége, valamint az impulzuskontroll. Természetesen a következtetéseket a viszonylag kis elemszám miatt óvatosan kell kezelni.

A második feltevés, ami a szorongásszintet magasabbnak feltételezi az előzeteseknél, és ezt az eltérést a kontroll-érzés hiányára alapozza, szintén részben igaznak bizonyult ebben a vizsgálatban. Ugyanis a BAI átlagértéke az előzeteseknél tényleg nagyobb. Am az egyébként is alacsony korrelációk között az értékelhető három faktorban a kontroll-érzés, amit befolyásolóként feltételeztem, nem szerepel. Enyhe összefüggést a szoron-

gással a növekedés-érzés, a szociális alkotóképesség, és az érzelmi kontroll mutat, ami a kontroll-érzéssel ugyan rokon, de annak csak egy szegmensét jelenti.

A harmadik hipotézist, miszerint az impulzuskontroll működésére hatással van az, hogy az illető előzetes, nem jogerősen elítélt, vagy hosszú idejű ítéletet tölt, sikerült igazolni a vizsgált populációban. A statisztikai vizsgálatok között a Mann – Whitney-próba ugyanis eltérést mutatott másik két faktor mellett ebben is a két csoport között.

A vizsgálatban összesen 72 fő vett részt, az elemszám tehát viszonylag kevés, így a következtetésekkel óvatosan kell bánnunk. Felmerülhet az a kérdés, hogy akik vállalták ebből a különleges populációból a vizsgálatban való részvételt, vajon miért tették, és miért utasították el ezt azok, akik kimaradtak? Valóban gyakoribb-e a pszichópátia előfordulása a hosszú idejű büntetést töltők esetében? Tényleg nem szorong az, aki azt állítja, hogy nem szorong – vagy csupán arról van szó, hogy a börtön falai között ezt „nem illik” bevallani? Nos, ezek (is) az elvégzett kutatás korlátai, a felmerülő kérdések és egyúttal az újabb kutatási irányok lehetséges útjai ebben a témában.

Természetesen számomra fontos tanulságai és értékei is vannak az elvégzett munkának. Elsősorban az, hogy a szakterület kutatása – bár az érintettek egyértelműen a társadalom legmélyebb süllyedt rétegét képviselik – megéri a befektetést. Ugyanis, meggyőződésemmé vált, hogy ha az egyébként is folyamatos szerepkonfliktussal küzdő pszichológus ebben az élethelyzetben az embert keresi meg az elkövető személye mögött, megpróbál egyénre szabottan látni a motivációk, a kontroll(hiány) és az akarati cselekvés szövevényeiben, átlátja a fogvatartott pillanatnyi helyzetét, akkor valóban hatékonyan tudja szolgálni a szervezet feladatát, a büntetés végrehajtását. A pszichológiai immunrendszer működése sok szempontból befolyásolja a börtönadaptációs folyamatot. Az ehhez kapcsolódó kérdőív alkalmazását mindenképp hasznosnak tartom kiegészítésként a jelenleg alkalmazott módszerek mellett. Informatív és nehezen hamisítható – ahogy ezt a korábbi részben kifejtettem. A szorongás mérésének több módszere ismert, ezeknél az őszinteséget azonban alapvető feltételként kell kezelni ahhoz, hogy az eredmények értékelhetőek legyenek.

Tudatosság mélyítése, és a vizsgálati repertoár bővítése – a munka elvégzésével ezt a két fő célt tűztem ki magam elé további tanácsadói munkámban.

## Felhasznált irodalom

- Boros J. – Csetneky L. (2000). *Börtönpszichológia*. Rejtjel Kiadó, Budapest.
- Csóti A. (2005). A magyar börtönügy új kihívása: a tényleges életfogytig tartó szabadságvesztés. *Börtönügyi Szemle*, 2, 25-28.
- Nagy F. (2014). A szabadságelvonással járó szankciókról az új Btk-ban. *Börtönügyi szemle*, 4, 1-28.
- Oláh A. (2005). *Érzelmek, megküzdés és optimális élmény*. Trefort Kiadó, Budapest.
- Oláh A. (1996). *A megküzdés személyiségtényezői. A pszichológiai immunrendszer és mérésének módszere*. ELTE, Budapest.
- Perczel Forintos D., Kiss Zs., Ajtay Gy. (szerk.) (2005). *Kérdőívek, becslőskálák a klinikai pszichológiában*. OPNI, Budapest.
- Sharpe, R. (1998). *Hogyan győzzük le a szorongásunkat?* Kinizsi Kiadó, Debrecen.

