



Somogyvári Mihály

A FOGVATARTOTTI KATEGÓRIARENDSZER MŰKÖDÉSE ÉS TAPASZTALATAI

*Operation and experiences of the classification system
of inmates*

2024. március 1-jén lépett hatályba a büntetések, az intézkedések, egyes kényszerintézkedések és a szabálysértési elzárás végrehajtásáról szóló 2013. évi CCXL. törvény módosítása, mely számos ponton alapjaiban változtatta meg a büntetés-végrehajtás szakmai kereteit.

A tanulmány célja, hogy röviden bemutassa a jogszabály-módosítás, illetve a törvény által létrehozott kategória- és kreditrendszer működési elvét, az új jogszabályi környezetre való átállás folyamatát, kihívásait. A kézirat betekintést nyújt a jogszabály-módosítás szakmai hátterébe, indokoltságába, a kategória-rendszer módszertani kereteibe, a besorolási szintekbe, illetve a törvény-módosítás elmúlt egy évének végrehajtási tapasztalataiba és fejlesztési irányjaiba.

Kulcsszavak: büntetés-végrehajtás, kategóriarendszer, kreditrendszer, jogszabályi háttér, végrehajtási fokozat

On March 1, 2024, an amendment to the Prison Code entered into force, fundamentally changing the professional framework of the prisons in several key aspects. The purpose of this study is to briefly present the operational aspects of the classification and credit system introduced by the amendment as well as the transition process and challenges associated with the new legal environment.

The study also provides a concise overview of the background and reason of the amendment, the methodological framework of the classification system, the classification levels, and the experiences gained during the first year of implementation, along with directions for further development.

Keywords: prison, classification system, credit system, legal framework, level of execution

Bevezetés

Több mint egy éve, 2024. március 1-jén lépett hatályba a büntetések, az intézkedések, egyes kényszerintézkedések és a szabálysértési elzárás végrehajtásáról szóló 2013. évi CCXL. törvény (a továbbiakban: Bv. törvény) módosítása, mely számos ponton alapjaiban változtatta meg a fogvatartottak besorolását, és az elítéltek élethelyzetét befolyásoló kategóriák közti előmenetel rendszerét. A jogszabály-módosítás háttéréről, szakmai indokairól és a témát érintő nemzetközi kitekintésről a Börtönügyi Szemle 2024/1. számában részletesen írtam,¹ így jelen tanulmányban ezzel kapcsolatban pusztán csak rövid kitekintést tennék, elsősorban az elítéltek kategória-besorolásának működési elvére, a bevezetés óta eltelt egy év tapasztalataira és a rendszer fejlesztési irányaira koncentrálnék.

A jogszabály-módosítás háttere

A büntetés-végrehajtási szervezet (a továbbiakban: bv. szervezet) a jogszabály-módosítással alapvetően egy olyan besorolási rendszert kívánt létrehozni, melyben az elítéltek kategorizálása során a cselekmény helyett az ember áll annak szakmai fókuszában, és melyben az elítéltek klasszifikációjakor a bv. szervezet a korábbihoz képest nagyobb szakmai önállóságot kap. A 2013-tól hatályos rendszer lényegi elemét a végrehajtási fokozatok és az ezeken belül értelmezhető rezsim- és biztonsági kockázati besorolás adta. A bíróság a kiszabott ítélet részeként határozza meg, hogy milyen végrehajtási fokozatban kell a szabadságvesztést letölteni a Büntető Törvénykönyvről szóló 2012. évi C. törvény (a továbbiakban: Btk.) alapján, mely elsősorban az adott bűncselekmény súlyát fejezi ki, de a személyi körülmények közül is az elkövető jogi értelemben vett visszaesésére reflektál.

A korábbi jogszabályi környezet alapján végrehajtási fokozatok határozták meg az elítéltek életrendjének alapjait, a végrehajtás szigorúságát. A börtönökön belül a különböző végrehajtási fokozatú elítélteket el kellett különíteni egymástól, azaz egy fegyház és egy fogház fokozatú elítélt nem lehetett egy zárkában. Minden végrehajtási fokozaton belül volt három rezsimkategória (enyhébb, általános, szigorúbb), mely törvényileg az elítélt együttműködési hajlandóságát, büntetés-végrehajtási intézeten (a továbbiakban: bv. intézet) belüli kockázatát, fegyelmi helyzetét fejezte ki. A végrehajtási fokozatokon belüli rezsim és biztonsági kockázati kategória volt az, amiről a bv. szervezet saját hatáskörben dönthetett. A végrehajtási fokozatokon belüli eltérő rezsimnek némileg enyhébb és szigorúbb életrendet határoztak meg. A végrehajtási fokozatok, a rezsimnek első ránézésre tehát egy széles besorolási spektrumot feltételeztek, a lehetőségek széles köre azonban csak látszólagos. A rendszer egyik meghatározó

¹ Somogyvári M. (2024)

eleme volt ugyanis, hogy az elítéltek klasszifikációja a végrehajtási fokozatoknak volt alárendelve. Fő szabály szerint mindenki általános rezsimbe került besorolásra, ehhez képest kerülhettek az elítéltek valamivel kedvezőbb, azaz enyhébb vagy szigorúbb rezsimbe, de ezen túlmenően az átjárás alapvetően nem volt lehetséges. Az elítélteket a bíróság által az ítélet meghozatala pillanatában megállapított végrehajtási fokozatok szerint kellett törvényi előírásoknak megfelelően elkülöníteni. Azaz míg egy szigorúbb és egy enyhébb rezsimű börtön fokozatú elítélt egy zárkán elhelyezhető volt (holott együttműködési magatartásuk, erőszakosságuk alapján elkülönítésük inkább lett volna szakmailag indokolt), addig egy szigorúbb rezsimű börtön és egy szigorúbb rezsimű fegyház fokozatú nem. Függetlenül attól, hogy milyen az ítéletük hossza, hányszor és mióta vannak börtönben, hány fenyítésük van, illetve, hogy mind a ketten erőszakos cselekmény miatt kerültek szigorúbb rezsimbe. Akkor is a végrehajtási fokozat volt a meghatározó. Ennek velejárója, hogy érdemi progresszivitást a rendszer valójában nem kínált, hiába volt látszólag sokféle besorolási kategória.

A működés során további probléma fakad abból is, hogy a fogvatartottak jelentős része nem egyetlen elkövetett bűncselekmény okán tartózkodik börtönben. A Büntetés-végrehajtás Országos Parancsnoksága statisztikai alapján az elítélteknek átlagosan 3,2 ítélete van, ezek jelentős része eltérő fokozatban. A kiszabott ítéleteket az elítéltek egy bonyolult rendszer alapján töltik, de leegyszerűsítve mindig a legsúlyosabbat előre véve, nagyrészt függetlenül az elkövetés időpontjától, vagy attól, hogy mikor kapták az ítéletet. A cselekmény orientált végrehajtási fokozatok logikája alapján előfordulhatott olyan eset (elég gyakran), hogy valaki nem erőszakos, vagyon elleni bűncselekmény okán kezdte szabadságvesztés-büntetését fegyház fokozatban, ezzel együtt tehát egy enyhébb környezetben, függetlenül attól, hogy lehet, hogy az elmúlt 20 évből 10-et töltött börtönben már, de az aktuális ítélete fegyház volt, tehát enyhébb végrehajtási környezetben kezdte azt tölteni.

Majd annak töltési ideje alatt kapott egy 10 év fegyház fokozatú ítéletet erőszakos cselekményért (akár úgy is, hogy az lehet, hogy korábban történt, mint a vagyon elleni cselekmény, de az ügy tárgyalása hosszú ideig húzódott), akkor az enyhébb ítéletet megszakították, és a szigorúbb végrehajtási fokozatú előre sorolódott (ekkor jó eséllyel intézetet váltott, szigorúbb környezetbe került), és azt kezdte el tölteni.

Időközben kapott egy börtön fokozatú ítéletet egy másik cselekményért, amit lehet, hogy eleve a börtönben mint elítélt követett el (például zárkatárs bántalmazása). Így a fegyház letöltését követően a börtön fokozatú ítéletet kezdte tölteni, immár enyhébb végrehajtási környezetben, hiszen az ítélete enyhébb fokozatú (holott az elítélt kriminalitása rosszabb irányba változott). Ezt követően több mint 10 év után ismét a megszakított fegyház fokozatú ítélet maradékának letöltése következett, még enyhébb környezetben, hiszen az elítélt ismét „enyhe súlyú elkövetővé vált”. A statisztikákban

ez a rendkívül bonyolult folyamat úgy fog megjelenni, hogy 10 évvel ezelőtt az akkor még fogház fokozatot töltő elítélt fogház, jelenleg fegyház, majd pár év múlva börtön fokozatú lesz, végül ismét fogházbüntetést tölt majd a tizenöt évvel ezelőtt megkezdett vagyon elleni cselekmény okán kiszabott ítélete miatt (abból az ítéletből első büntényesként), melyet lehet, hogy időben még csak nem is a legkorábban követett el.

Az ítélezés jogi logikájából mindez levezethető természetesen, hiszen külön ügyek, külön tárgyalások, külön bűncselekmények vannak. De ha végrehajtási vagy emberi oldalról tekintjük, akkor ez a logika meglehetősen bizarr. A végrehajtási fokozat mögött ugyanis emberek vannak, bűnelkövetők, akik eltérő kriminalitással, erőszakossággal, veszélyességgel bírnak, függetlenül attól, hogy aktuálisan milyen végrehajtási fokozatot eredményező bűncselekmény okán kiszabott ítéletet töltenek. A fentiek alapján ugyanis nyilvánvaló, hogy egy fogházbüntetést töltő elítélt egyáltalán nem biztos, hogy kevésbé súlyos elkövető, mint a fegyházbüntetésű, vagy kisebb a társadalomra való veszélyessége. Így szakmai szempontból a legfontosabb érv a szabályozó módosítása kapcsán az volt, hogy nem bűncselekményeket, hanem bűnelkövetőket tartunk fogva, akiknek a veszélyessége, kockázata, együttműködési hajlandósága és az aktuális bűncselekménye nem feltétlenül fedi le egymást.

A kategória- és kreditrendszer működési elve

A jogszabály módosításának tehát egyrészt az volt a célja, hogy az elítéltek besorolásában a bv. szervezet nagyobb szakmai önállóságot kapjon, amiben nem az elkövetett bűncselekmény, hanem a bűnelkövető és annak kriminológiai jellemzői dominálnak, másrészt a végrehajtási fokozatok merev rendszeréhez képest egy progresszívebb működést tudunk kialakítani.

A 2024-től hatályos változások egyik legfontosabb eleme a végrehajtási fokozatokat, a rezsimszabályokat és a biztonsági kockázati besorolást felváltó kategória- és kreditrendszer. Az elítéltek klasszifikációjának alapja egy 5 fokozatú besorolás, melyben a legenyhébb fokozat az I., a legszigorúbb az V. kategória. A besorolás alapja az elkövetett bűncselekmény súlya, jellege, az elítéltek kriminológiai jellemzői és (a korábban csak korlátozottan figyelembe vett) bv. intézetben tanúsított magatartása. A végrehajtási fokozatok ugyan megmaradtak, azonban az új szabályozóban elsősorban garanciális elemként, és nem a büntetés-végrehajtás rendjének fő meghatározójaként élnek tovább. Ami a változások kapcsán szintén kiemelendő, hogy 2024. március 1-je óta a kategória-besorolás határozza meg az együttes elhelyezés lehetőségét, a végrehajtás rendjének szigorúságát. Az enyhébb kategóriák egyben kedvezőbb elhelyezési körülményeket és feltételeket is jelentenek. Minden elítélt számára nyitott a lehetőség az enyhébb kategóriák felé való elmozdulásra, függetlenül attól, hogy az adott személy jogosult-e bizonyos jogszabályok által biztosított kedvezményekre, amilyen például a feltételes

szabadságra bocsátás vagy a reintegrációs őrizet. Az elítéltek kategóriák közti mozgását a kreditrendszer biztosítja, ami azt jelenti, hogy az elítéltek a számukra felkínált programokban való részvételük, együttműködési hajlandóságuk alapján krediteket tudnak szerezni. Az ítélettartam alapján meghatározott kreditszám megszerzése esetén tudnak előre lépni egy kedvezőbb kategóriába, fegyelemsértések esetén pedig krediteket veszíthetnek, és/vagy visszasorolódnak szigorúbb kategóriába.

Az átmeneti időszak, a kategória-átváltások menete

A törvény hatálybalépését követően át kellett állni a végrehajtási fokozatok és rezsimek rendszeréről a kategóriákra. Az átmeneti időszak és a megfeleltetés szabályait, határidejét a törvény határozta meg. Az új jogintézmények és feladatrendszer elemei több lépcsőben kerültek bevezetésre és alkalmazásra. Első lépésben a Bv. törvény 436/B. § (2) bekezdésben foglaltak alapján 90 napon belül, tehát 2024. május 29. napjáig bezárólag kellett elvégezni a március 1-jén fogvatartásban lévő, jogerős ítéletet töltő elítéltek kör kategória-megfeleltetését, melyet a jogszabály végrehajtási fokozatuk és rezsimbe sorolásuk alapján taxatívén határozott meg.

| VÉGREHAJTÁSI FOKOZAT/REZSIM | | ÁTSOROLÁSI KATEGÓRIA |
|-----------------------------|-----------|----------------------|
| Fogház | Enyhébb | I. |
| Fk. ² fogház | Enyhébb | |
| | Általános | |
| Fogház | Általános | II. |
| Fk. fogház | Szigorúbb | |
| Börtön | Enyhébb | |
| Fk. börtön | Enyhébb | III. |
| | Általános | |
| Fegyház | Enyhébb | |
| Börtön | Általános | |
| Fogház | Szigorúbb | |
| Fk. börtön | Szigorúbb | V. |
| Fegyház | Általános | |
| Börtön | Szigorúbb | |
| Fegyház | Szigorúbb | |

1. táblázat: Fogvatartottak átsorolása az új szabályozónak megfelelő kategóriákba

Az átváltás maga tehát látszólag egyszerű automatizmus, teoretikusan akár egy nap alatt át lehet állni az új rendszerre. Valójában azonban ez a folyamat nagyon sok előkészületet és szoros monitoring-tevékenységet igényelt. A fogvatartotti nyilvántartás, és számos jogállami szempontból is fontos fogvatartási tényező, valamint annak működését garantáló alrendszer is alapvetően informatikai alapon működik. Gondolhatunk

2 Fiatalkorú

itt a telefonálásra (kivel, mennyit telefonálhat a fogvatartott), a pénzügyekre (mennyi pénze van a letéti számláján, ebből mennyit használhat fel), melyik zárkában van, annak milyen az összetétele stb.

Számos olyan terület van, amit meghatározott a végrehajtási fokozat és a rezsim, és amit jelenleg meghatároz a kategória.

Az átváltás technikai lebonyolítását tehát jól átgondolt, szofisztikált szoftveres megoldásokkal kellett biztosítani, programozási szempontból is bravúros megoldásokkal. Egyrészt a rendszer fejlesztésében párhuzamos működést igényelt és a régi rendszer működése mellett kellett lefejleszteni egy újat oly módon, hogy:

- az újonnan érkezetteket március 1-je után teljesen az új jogszabályi környezet szerint kellett befogadni és besorolni,
- a március 1-je előtt elítélteként fogvatartottakat az átmeneti rendelkezések alapján kellett kezelni.

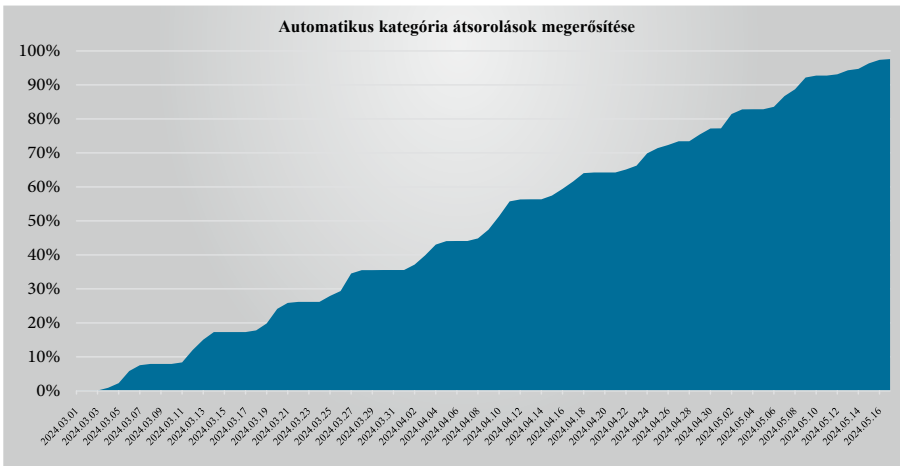
A nyilvántartási rendszernek azonban stabilan kell működnie folyamatában, hiszen a szabadítások, befogadások folyamatosak, abban nem lehet anomália, a nyilvántartási rendszerben nem „tűnhetnek el” fogvatartottak, senkit nem érhet joghátrány egy informatikai hiba okán. Az informatikai rendszernek az átváltás pillanatától minden egyéb nyilvántartási alapadathoz (végrehajtási fokozat, majd egy „gombnyomás után” kategória) kapcsolt informatikai alrendszert megfelelően kell működtetnie úgy, hogy a fogvatartotti jogosultságok biztosításában ne legyen fennakadás (például a jogszabályoknak megfelelő telefonálási keret biztosítása). A rendszer megfelelő működése szempontjából tehát alapos informatikai előkészületet igényelt.

A jogszabály az átváltásra 90 napos határidőt adott, melynek alapvetően nem technikai oka volt, sokkal inkább a későbbi befogadási és fogvatartási bizottsági (a továbbiakban: BFB) ülések arányosabb eloszlásnak biztosítása. Azaz, hogy biztosítva legyen a későbbiekben az átsorolástól számított 6 hónaponként esedékes kreditösszesítési időpontok optimalizálása, az ezekkel járó munkaterhek racionalizálása.

Ha ugyanis március 1-jével minden elítéltet automatikusan átváltott volna a rendszer, akkor (az időközbeni szabadulókat leszámítva) szeptember 1-jén közel tízezer elítéltet kellett volna BFB elé állítani egy adott napon egyszerre. Ezért az átváltások határozatait időben széthúztuk 90 napra oly módon, hogy március 1-je és május 29-e között egyenletesen szétosztva kapták meg az elítéltek az átváltásról szóló határozatot, de kreditet mindenki március 1-jétől szerezhetett. Az azt követő 6 havi kreditösszesítés időpontja viszont szeptember és november közé esett annak függvényében, hogy a határozatot ki mikor kapta meg. Így volt olyan elítélt, aki novemberben nem 6, hanem

9 kreditpontot is szerezhettek, ha májusban kapta meg a határozatot (az átmeneti rendelkezés okán).

A fentiek miatt a Központi Kivizsgáló és Módszertani Intézet (a továbbiakban: KKMI) napi szinten monitorozta az átváltási adatokat, mely alapján elmondható, hogy a bv. intézetek nagy feygyelmezetttség mellett hajtották végre a feladatot, így szinte tökéletes időarányosságot mutatnak az értékek.



1. ábra: Átsorolások ütemezése

Ez tehát abból a szempontból volt fontos, hogy az első kreditösszesítések adminisztratív értelemben is kivitelezhetőek legyenek, és elkerülhető legyen egy új jogintézmény első döntési pontjának hibázási esélye.

A kategóriarendszer és annak végrehajtási szintjei

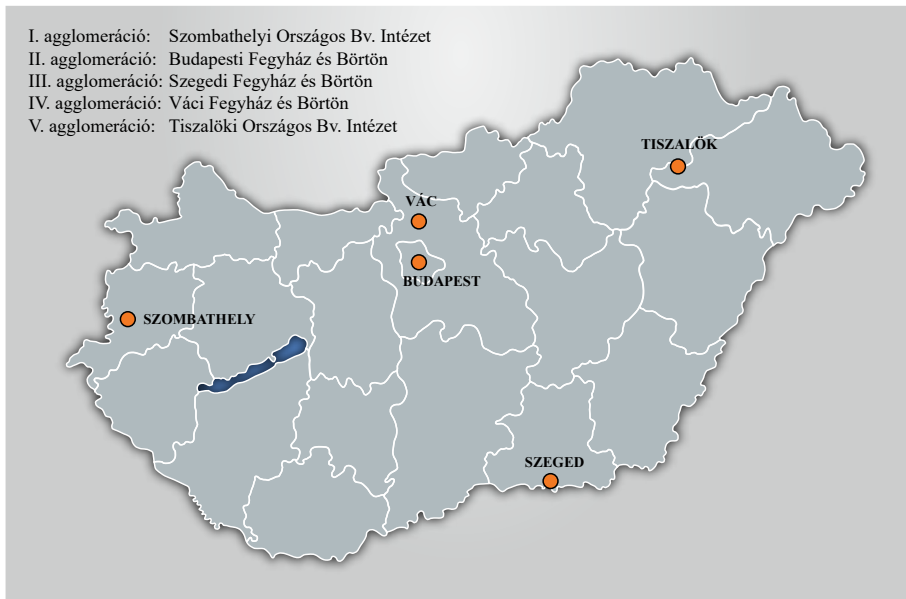
Az átváltásokkal párhuzamosan, aki március 1-je után kapta meg jogerős ítéletét, azt már az új jogszabályi környezet szerint kellett besorolni. A kategória-besorolást a törvény különböző szervezeti egységekhez köti a bv. szervezeten belül. Minél szigorúbb feltételekkel jár egy kategória-besorolásból adódó életrend, annál magasabb szintű szervezeti egység hoz döntést a besorolásról. Ez részben garanciális célokat szolgál, részben pedig leválasztja a besorolást a végrehajtási folyamatról. A kategória-besorolás ezáltal egyre inkább egyfajta speciális tevékenységnek minősül, melynek szabályozása, egységes módszertana szolgálja a büntetési célok érvényesülését.

A KKMI Budapesti Fegyház és Börtön területén található központi részlegére kerülnek befogadásra ítéletüket követően a kiemelt súlyú bűncselekmények elkövetői. A részlegen történik az ítélték kockázatértékelése, kategória-besorolása, illetve ennek

alapján innen kerülnek elszállításra az elítéltek abba az intézetbe, ahol a büntetésük letöltését ténylegesen megkezdik. Jogszabály alapján a KKMI (központi egysége) végzi a besorolást, ha

- az elítéltet a Btk. XIX. Fejezetébe tartozó (a nemi élet szabadsága és nemi erkölcs elleni) bűncselekmény vagy a Btk. 160. § (2) bekezdése szerint minősülő emberölés elkövetése miatt ítélték szabadságvesztésre, annak tartamára való tekintet nélkül,³ vagy
- az elítéltet egy ítéletben 15 évi vagy azt meghaladó tartamú szabadságvesztésre ítélték bármely bűncselekmény elkövetéséért,⁴ vagy
- ha az elítélttel szemben újabb vagy összbüntetesként megállapított, a fenti feltételeknek megfelelő (Btk. XIX. Fejezetbe tartozó vagy 160. § (2) bekezdés szerint minősülő, illetve legalább 15 év tartamú) szabadságvesztést kell végrehajtani, kivéve, ha az összbüntetésbe foglalt alapítélet tekintetében a KKMI a vizsgálatot már elvégezte.⁵

A jogszabály hatálybalépésével felállításra kerültek a Bv. törvény által nevesített „*KKMI agglomerációs szervezeti egységei*” melyek lényegében a KKMI területi osztályaiként működnek, az egyes agglomerációkba kihelyezett helyi végrehajtóként.



2. ábra: A KKMI és területi osztályainak elhelyezkedése

3 Bv. törvény 92. § (3) bekezdés aa) pont

4 Bv. törvény 92. § (3) bekezdés ab) pont

5 Bv. törvény 92. § (4) bekezdés

A KKMI agglomerációs szervezeti egysége végzi a besorolást, ha

- az elkövetett bűncselekmény nem a KKMI kockázatértékelési feladatkörébe tartozó bűncselekmények egyike, és
- a szabadságvesztés vagy több szabadságvesztés esetén azok együttes tartama, illetve a Btk. 92–92/B. §-a szerinti beszámítás esetén a még végrehajtásra váró tartama az 5 évet meghaladja, több ítélet esetén függetlenül attól, hogy az össztartam átlépi-e a 15 évet,⁶ vagy
- ha az újabb szabadságvesztés vagy több újabb szabadságvesztés esetén – amennyiben az értesítőlapok egy éven belül érkeztek be – azok együttes tartama, illetve a Btk. 92–92/B. §-a szerinti beszámítás esetén a még végrehajtásra váró tartama az 5 évet meghaladja, és az elítélt I. vagy II. kategóriába van sorolva.⁷

Az elítélt elhelyezése szerinti bv. intézet BFB-je végzi a besorolást, ha

- az elítélt bűncselekmény típusa vagy szabadságvesztése hossza alapján a vizsgálat nem a KKMI vagy a KKMI agglomerációs egységének a feladatköre (tehát 5 évet meg nem haladó tartamú ítélet esetén, csak abban az esetben, ha az nem a Btk. XIX. Fejezetbe tartozó vagy 160. § (2) bekezdés szerint minősülő),⁸ vagy
- az elítéltet az anya-gyermek részlegre helyezték,⁹ vagy
- az elítélttel szemben újabb vagy összbüntetésként megállapított szabadságvesztést kell végrehajtani, melynek tartama nem éri el az 5 évet, és az összbüntetésbe foglalt alapítélet a KKMI kockázatértékelési feladatkörébe tartozott, és a KKMI a vizsgálatot korábban már elvégezte.¹⁰

Az agglomerációs osztályok a tevékenységeik során kiemelten kezelik az adott agglomerációhoz tartozó bv. intézetek szakmai támogatását is, így a saját hatáskörükbe tartozó kezdeti kategória-besorolásokon túl azon intézetekben, ahol a KKMI osztályai működnek, előkészítik a helyi BFB számára a kezdeti kategória-besorolások dokumentációját is. A KKMI 2024. március és 2025. március között több mint 2 000 elítélt kockázatértékelését és besorolását végezte el (vagy készítette elő döntésre) országosan.

A kategóriába sorolás keretei

A kategória-besorolás szempontjait és szabályait a Bv. törvény, illetve a szabadságvesztés, az elzárás, az előzetes letartóztatás és a rendbíróság helyébe lépő elzárás végrehajtásának részletes szabályairól szóló 16/2014. (XII. 19.) IM rendelet (a továbbiakban: Rendelet)

6 Bv. törvény § (3) bekezdés b) pont

7 Bv. törvény 97/A. § (4) bekezdés b) pont

8 Bv. törvény 95. § (4) bekezdés a) pont

9 Bv. törvény 95. § (4) bekezdés b) pont

10 Bv. törvény 95. § (4) bekezdés c) pont

határozza meg. Az elítélt végrehajtási fokozata, mint garanciális elem meghatározza, hogy kit milyen kategóriába lehet, és milyen kategóriába nem lehet fő szabály szerint besorolni, illetve hogy mely besorolások esetén adott büntetés-végrehajtási bírói kontroll lehetősége.

| Kategória/fokozat | V. | IV. | III. | II. | I. |
|-------------------|-----------------------------------|-------------------------------|------|-----------------------------------|-----------------------------------|
| Fogház | Kezdeti besorolásban nem kerülhet | Bv. bírói kontroll lehetősége | | | |
| Börtön | Bv. bírói kontroll lehetősége | | | | Kezdeti besorolásban nem kerülhet |
| Fegyház | | | | Kezdeti besorolásban nem kerülhet | |

2. táblázat: Kezdeti besorolási lehetőségek és azok korlátozásai

Ezen korlátozások figyelembevételével az elítéltek tényleges kategória-besorolása jogszabály szerint a kockázatelemzési, valamint a reintegrációs programok kiválasztását elősegítő vizsgálat alapján kerül meghatározásra.

A fenti korlátok a besoroláskor ismert legszigorúbb ítélet alapján érvényesek (tehát az ítélet kezdete pillanatában igaz értékek alapján), és a kezdeti besorolás korlátait jelentik. A kezdeti kategória-besorolás eredményeként az elítéltek egy adott kategóriában kezdik meg az ítéletük töltését, de a végrehajtás menetében már lazábbak, nem annyira kötöttek, sőt. A rendszer egyik lényegi eleme, hogy az elítéltek idővel jelentősen kedvezőbb kategóriába is kerülhetnek, mint amit a végrehajtási fokozatuk által behatárolt kezdeti besorolás engedett, de garanciális elemek természetesen ebben is vannak. Azaz, például egy börtön fokozatú elítélt számára a teljes spektrum elérhető, de a fogház fokozatú elítélt számára a legszigorúbb, míg a fegyház fokozatú elítélt számára a legenyhébb kategóriába kerülés törvényileg nem megengedett.

Azonban, ha valaki a fogvatartása alatt egy új, szigorúbb ítélet kap, úgy új kezdeti besorolásról kell dönteni. Enyhébb, vagy azonos fokozatú ítélet esetén új besorolás fő szabály szerint nem szükséges, legfeljebb a kategóriák közti potenciális előmenetel időbeli ütemezése fog kitolódni.

Fontos változás továbbá az elkülönítési szabályok módosítása is, ugyanis a kategória-rendszer nem a végrehajtási fokozatokhoz, hanem a kategóriákhoz rendeli az elítéltek elhelyezését és az ottani életfeltételeket, ami így jobban segíti az elítéltek szakmai szempontú elkülönítését. A szabályozó alapján együtt helyezhetőek el az I. és a II., a III. és a IV., illetve a IV. és az V. kategóriába sorolt elítéltek.

A besorolás módszertana

A kategória-besorolás jelentősen definiálja az elítéltek életrendjét, így annak módszertani kereteit jogszabályi szinten részletesen meghatározta a jogalkotó. A Bv. törvény elsősorban a szempontrendszereket fekteti le, míg a Rendelet arra ad iránymutatást, hogy mikor kerülhet valaki enyhébb, vagy éppen szigorúbb kategóriába. A Bv. törvény alapján az alábbi szempontokat szükséges mérlegelni:

- a) Az elítélt által elkövetett bűncselekmény jellemzői:¹¹ azaz fokozott figyelmet érdemel, hogy az ítélet alapjául szolgáló bűncselekmény erőszakos vagy kiemelt tárgyi súlyú-e. Vizsgálni kell továbbá, hogy az elítéltre mennyire jellemző a kiterjedt kriminalitás.
- b) A szabadságvesztés-büntetés tartama, illetve annak hátralévő része és végrehajtási fokozata:¹² azaz, hogy az elítélt milyen hosszú ítéletet vagy ítéleteket kapott, meddig kell a büntetés-végrehajtási rendszeren belüli tartózkodását tervezni. A végrehajtási fokozat pedig alapjaiban határozza meg, hogy kit milyen kezdeti kategóriába lehet besorolni (lásd fent).
- c) Az elítélt kriminológiai jellemzői:¹³ azaz, hogy az elítélt volt-e korábban büntetve, mi a jogi és kriminológiai értelemben vett visszaesése, korábbi normaszegései, korábbi bűncselekményeinek jellege, fokozata. Az esetleges feltételes szabadságra bocsátás időtartama alatt tanúsított magatartása, elkövetett cselekményei.
- d) Az elítélt visszaesési és fogvatartási kockázata:¹⁴ a felmérni kívánt visszaesési és fogvatartási kockázatokat (szuicidum, szerhasználat, agresszivitás, kiszolgáltatottság stb.) a jogszabály taxatívén rögzíti.
- e) Az elítélt korábbi fogvatartása során tanúsított magatartása:¹⁵ azaz a korábbi fogvatartásai (beleértve a letartóztatás időszakát is) alatt tanúsított fegyelemsértései (különösen vizsgálandó a tiltott tárgyak tartása, az erőszakos cselekmények elkövetése miatt kiszabott fenyítés, kiemelten a magánelzárás fenyítéssel végződő fegyelmi eljárásokra), annak erőszakos jellege, valamint a jutalmazása, mely az együttműködési hajlandóság pozitív kifejeződéseként értelmezhető.
- f) Az elítélt kockázatelemzési vizsgálat során tanúsított magatartása:¹⁶ az elítélt eddigi fogvatartásban – a befogadástól eltelt időszakot, illetve az előzetes letartóztatásban töltött időt figyelembe véve – eltöltött idő során tanúsított magatartása, együttműködési hajlandósága, a befogadására szolgáló részlegben eltöltött ideje alatti fegyelemsértései, erőszakos cselekményei, vagy éppen a jutalomszerzései.

11 Bv. törvény 92. § (2) bekezdés a) pont

12 Bv. törvény 92. § (2) bekezdés b) pont

13 Bv. törvény 92. § (2) bekezdés c) pont

14 Bv. törvény 92. § (2) bekezdés d) pont

15 Bv. törvény 92. § (2) bekezdés e) pont

16 Bv. törvény 92. § (2) bekezdés f) pont

A Rendelet meghatározza, hogy az alapeseti kategóriáknak és az azokhoz képesti enyhébb, vagy szigorúbb besorolásoknak mi a feltétele. A jogszabályi szempontokat figyelembevéve ezek közül is súlyozottan jelenik meg az elítélt explicit erőszakossága, visszaesése, fogvatartása során tanúsított súlyos (erőszakos) fegyelemsértései, illetve ennek ellenoldalán a letartóztatás során tanúsított együttműködő magatartása.

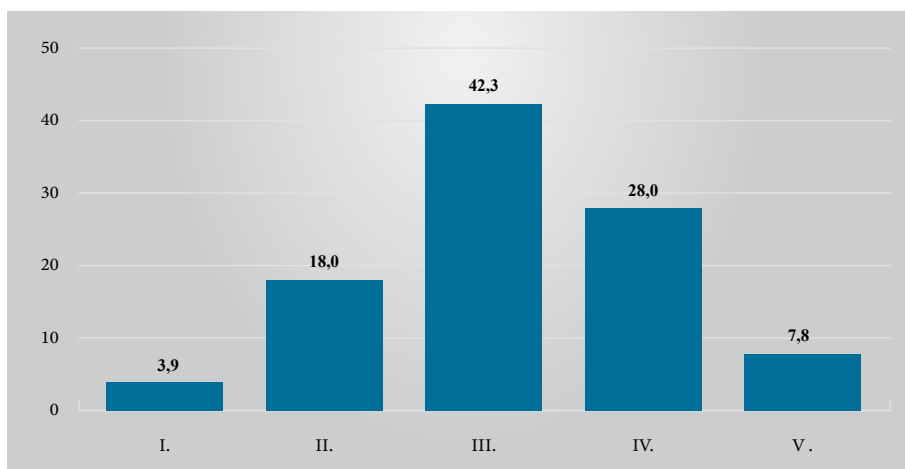
A besorolás folyamán szem előtt kell tartani, hogy az egyes szervezeti elemek (KKMI, KKMI agglomerációs szervezeti egysége, bv. intézet) a törvény logikájából fakadóan jellemzően eltérő tárgyi súlyú kategóriákkal találkoznak, azaz például a helyi bv. intézeti besorolások alapvetően I-III. kategóriákat feltételeznek, hiszen ott jellemzően az enyhébb ítéletek dominálnak, míg a KKMI központi szervezeti egysége III-V. kategóriába sorolással találkozik nagyobb valószínűséggel (minősített emberölés, szexuális bűncselekmények). A módszertan kapcsán fontos, hogy a besorolásokban a fenti szempontoknak kell megjelennie, nem az egyes intézetek profiljához vagy a fogvatartottak egymáshoz képesti (helyi intézeti viszonyaiban értelmezhető) rangsorolása a cél.

Jogi szempontból szintén fontos deklarálni, hogy a kezdeti kategóriába-besoroláshoz tartozó vizsgálat során figyelembe kell venni az elítéltről rendelkezésre álló statikus és dinamikus adatokat egyaránt. Ezek az adatok részben az elítélt számára ismert dokumentumokból (például ítéletkiadmány, fegyelmi dokumentumok), részben az elítélt önbevallásán alapuló válaszaiból származnak. Ilyen értelemben tehát az elítélt minden olyan információ a birtokában van, amit a kategória-besoroláskor felhasználunk, azonban ezen információk biztonsági és fogvatartási szempontból készült elemzéseit (feljegyzések, vélemények, fogvatartási kockázatértékelések stb.) – mint döntés-előkészítő iratokat – nem ismerheti meg. A besorolás módszertani alapja és szempontrendszere mindazonáltal transzparens, nyilvánosan is elérhető, a BVOP honlapjáról letölthető dokumentum.¹⁷

Végrehajtási tapasztalatok

Az elítéltek kategóriáinak aktuális eloszlását nagyban befolyásolja a fokozatok és rezsimek 2024. március előtti statisztikai jellemzője, hiszen a jelenlévő elítéltek egy jelentős része a törvényi átváltásnak megfelelő kategóriában van. Mindazonáltal az elmúlt egy évben így több ezer elítélt kezdeti besorolásán vagyunk túl, hiszen csak a KKMI és területi osztályai országosan több mint 2 000 elítélt kockázatértékelését, vagy besorolását végezte el (vagy készítette elő döntésre) 2024. március 1-je óta. A számokra szintén hatással volt a kreditrendszer működése is, azaz a kezdeti besorolásokhoz képesti előmenetel, vagy éppen visszasorolás.

¹⁷ https://bv.gov.hu/sites/default/files/kategoria_besorolas_modszertan_kkmi.pdf



3. ábra: Az elítélti kategóriák megoszlása

A fenti ábrán látható adatok megoszlását több tényező befolyásolja, így különösen:

- az elmúlt év besorolási gyakorlata, de a jelenlegi számokra épp annyira kihatással van
- a végrehajtási fokozatok és rezsimek statikus jellemzője, amiről átváltották az elítélteket, továbbá
- az automatikus besorolást (jellemzően I. és II. kategóriába kerülő) feltételező enyhébb súlyú elkövetők (első büntényes, alacsony ítélettel bíró fogház, illetve elzárás) aktuális aránya.

Az adatokat szintén befolyásolja a hosszabb ítéletekkel bíró börtön és fegyház fokozatú elítélti befogadások és szabadítások jellemzője, ugyanis:

- ha a besorolások objektív jogszabályi szempontjait is figyelembe véve szigorúbb ítéletek születnek, azaz ha nagyobb számban érkeznek be visszaeső, erőszakos elkövetők,
- és ha ez a beáramlás gyorsabb, mint a kreditrendszerben való előmenetel sebessége (ami nem azt jelenti, hogy azt gyorsítani kell, mert annak saját szempontjai szerint kell működnie), továbbá
- ha az ítéletek hossza növekszik, ezáltal több időt fognak az elítéltek az egyes kategóriában tölteni.

akkor a fenti adatok szigorúbb irányba mozdulnak el, vagy legalábbis dominálni fognak a III.-V. kategóriába sorolt elítéltek. Ez önmagában egy természetes jelenség, de azt fontos hangsúlyozni, hogy e mögött lehet egy intenzív dinamika és egy erős progresszivitás, ami a kreditrendszerből fakad. A kategóriák megoszlása azonban a fenti tényezők mentén értelmezhető statikus állapotot fog mutatni, mely sokkal inkább az elítélti populáció jellegétől és forgási sebességétől függ.

Már a jogszabály-módosítás során is fontos tervezési és működési indikátorként értelmezhető szempont volt a fogvatartotti panaszok, az ügyészség észrevételei, illetve a bv. bírói kontroll lehetőségével járó szigorúbb besorolások és a tényleges bv. bírói panaszok száma is.

A jogszabály előkészítése előtt elemeztük a fogvatartotti panaszok statisztikai jellemzőit a rájuk nézve negatív döntések (fegyelmi cselekmények, rezsimbesorolások) esetén. Az akkori adatokból úgy számoltuk, hogy a kategória-besorolások megközelítőleg 5%-a esetében várható fogvatartotti panasz. Az elmúlt egy év adatai azonban ehhez képest jóval alacsonyabb értéket mutattak. Az első hónapokban alapvetően a rendszer újdonságát feltételeztük benne, de több mint egy év távlatából ez már nem állná meg a helyét.

A KKMI vagy osztályai döntési hatáskörébe tartozó esetekből (megközelítőleg 1 000 besorolás) összesen 24 panasz érkezett. Ebből 11 a KKMI központi egységét érintően, ami természetes is, hiszen jellemzően itt születnek a legszigorúbb besorolások (az életfogytiglani elítéltek, minősített emberölések stb. okán). Mindazonáltal azt lehet mondani, hogy a besorolások ellen nagyon elenyésző számban adnak be panaszokat. Az adatokhoz hozzá tartozik, hogy kategória-besorolás miatt bv. bírói kontroll lehetőségével 2024 márciusa óta mindösszesen 1 fogvatartott élt.

Ezen fenti alacsony számokat azzal magyarázzuk, hogy a besorolások rendeleti szempontrendszere alapvetően megfelelő és átlátható, az elítéltek részére is értelmezhető keretet biztosít a kategorizáláshoz.

Fejlesztési irányok és lehetőségek

A kategória-besorolások bevezetése óta eltelt több mint egy év tapasztalata alapján több fejlesztési irány is felmerült, melyek segíthetik a végrehajtás menetét, racionalizálhatják a rendszer adminisztratív működését.

Besorolások átvétele intézeti hatáskörből

A KKMI területi osztályai egy-egy agglomerációs intézetben működnek. Jogi és felügyeleti értelemben elkülönülnek az intézetektől, mely a besorolások meghozatala szempontjából egy garanciális elem is. Mindazonáltal ezen osztályoknak az intézetek életébe be kell integrálódniuk, és célszerű olyan működési rendet kialakítani, mely kerüli a párhuzamosságokat és az adminisztratív hibákat. Az intézeti munkában a különböző elítélti csoportok befogadása és besorolása akkor hatékony, ha azt egy szervezeti egység végzi, függetlenül attól, hogy a határozathozatal (és ezzel a panaszvizsgálat) kinek a hatáskörébe tartozik. Így azon intézetekben, ahol a KKMI osztályai működnek,

ott ezen szervezeti elemek elkészítik minden elítélt besorolási dokumentációját, bár a tényleges határozat- és döntéshozatal a jogszabályoknak megfelelően működik.

Annak érdekében, hogy a KKMI osztályok székhelye szerinti intézeti hatáskörébe tartozó kategória-besorolásokat teljes egészében – tehát technikailag a döntést és annak kihirdetését is – a KKMI agglomerációs osztályai magukhoz vonhassák, jogszabály-módosítási javaslattal élünk. Az eddig is végzett tevékenység gyakorlatilag annyiban bővülne, hogy nemcsak a kategóriába-sorolás előkészítését végeznék el az osztályok, hanem a határozatot is azok vezetői hoznák, mely a bv. szervek részéről a BFB-k leterheltségének enyhítését eredményezné. A fogvatartottakat ezzel hátrány nem érné, de azáltal, hogy a besorolást egy külön dedikált szervezeti elem végzi, nő a besorolások mögötti szakmai egységesség, továbbá csökken az intéztek adminisztratív terhe is.

Priorálás

A másik fejlesztési irány célja, hogy a KKMI osztályai irányvonalakat adjanak a bv. intézeteknek – a továbbiakban nem kizárólag a székhely szerinti, hanem valamennyi adott agglomerációba tartozó bv. intézetnek – a kategória-besorolásokhoz. A besorolások szakmai megalapozottságát és törvényességét eddig is ellenőrizte a KKMI. A koncepció alapján az utólagos ellenőrzést felváltaná egy előzetes aktus, tehát a besorolások elvégzéséhez adatokat készítenének elő és előpriorálást végeznének, nem pedig utólagos ellenőrzésekkel járulnának hozzá az intézeti besorolások szakmai megfelelőségéhez. A priorálás pilot programját 2025 márciusában indítottuk el agglomerációnként 1-1 intézet bevonásával.

Távmeghallgatás

A feladatok racionalizálásának érdekében azon esetekben, ahol ez indokolt, a KKMI a távtárgyalás infrastruktúráját használva végzi el a kockázatelemzési vizsgálat keretében az elítéltek meghallgatását. Így különösen olyan esetekben, ahol az elítélt új megszakító ítéletet kap, vagy összebüntetésbe foglalják ítéleteit, de már évek óta intézetben van, és az is lehet, hogy korábban már történt kategória-besorolása. Sok esetben az elítéltet fogvatartási okokból (munkában vagy oktatásban való részvétel) sem indokolt elszállítani az intézetéből. Az elítélt személyes meghallgatásának elsősorban első (ténylegesen, vagy elítéltként való) befogadásakor van leginkább relevanciája.

A távmeghallgatással ugyanakkor csökkenthető a szállítások száma, ami költséghatékony megoldást jelent a feladatvégrehajtás során (mind pénzügyi, mind humánkapacitás szempontjából), továbbá biztonsági kockázatot is minimalizál. Ennek infrastrukturális fejlesztéséhez keresünk informatikai támogatást, hogy a rendszer gördülékenyebb és célorientáltabb lehessen. Az elmúlt egy évben közel 100 elítélt esetében élünk

a távmeghallgatás lehetőségével, de ez a szám akár többszörösére is növelhető lehet, ami már releváns megtakarítást eredményezhet rendszerszinten is.

Összefoglalás

Összességében tehát – ahogy a statisztikai adatok is alátámasztják – a Bv. törvény módosításai által újonnan bevezetett jogintézmények alkalmazását, a kategóriarendszer bevezetését és az átállást a bv. szervezet gördülékenyen, hatékonyan és fegyelmezetten hajtotta végre, mely időszakot sikeresnek értékelhetjük. A kezdeti nehézségeket a bv. szervezet oly módon küzdötte le, hogy mára már a kategória-besorolásokhoz kapcsolódó feladatok végrehajtása rutinná vált.

A Bv. törvény módosítása reformot jelent a bv. szervezet életében, a statikus, végrehajtási fokozatok szerinti büntetés-végrehajtást egy szakmai alapokon nyugvó, dinamikus rendszer váltotta fel. A kategóriák alkalmazása kiszolgálja azt az igényt, hogy a bv. szervezet olyan eszközzel rendelkezzen, melynek birtokában reagálhat az elítélt magatartására és együttműködési hajlandóságára, ráadásul úgy, hogy közben lehetősége van arra, hogy építsen az elítélt korábbi szabadságvesztés-büntetésének végrehajtása során nyert tapasztalataira is.

Fontos, hogy a törvényességi kritériumnak minden esetben megfeleljünk, ezért a továbbiakban is monitorozni kell a tevékenységeket. A kategóriarendszer működtetése érdekében elengedhetetlen, hogy a bv. szervezet egységben, a közös szakmai célokat figyelembe véve hajtsa végre feladatait, és megfelelő differenciálás mellett alkalmazza a jogszabály adta lehetőségeket.

Felhasznált irodalom

- 16/2014. (XII. 19.) IM rendelet a szabadságvesztés, az elzárás, az előzetes letartóztatás és a rendbíróság helyébe lépő elzárás végrehajtásának részletes szabályairól
2013. évi CCXL. törvény a büntetések, az intézkedések, egyes kényszerintézkedések és a szabálysértési elzárás végrehajtásáról
- Somogyvári Mihály (2024): Az elítéltek klasszifikációja, a kategória- és kreditrendszer működési elve a 2024-ben hatályba lépő törvény alapján. Börtönügyi Szemle, 2024/1.